

Smittskydd Västra Götaland

Västra Götalandsregionen

2021-09-30

Veckorapport covid-19

Rapport för vecka 38

Innehåll

Kommentar till statistiken.....	3
Läget i Västra Götaland	4
Geografisk spridning.....	7
Avlidna.....	9
Tabell- och figurbilaga.....	10

Kommentar till statistiken

Denna veckorapport redovisar läget för covid-19 i Västra Götalandsregionen. Skillnader kan finnas jämfört med Folkhälsomyndighetens statistik. Data är preliminära och kommer att kompletteras och justeras i efterhand. Viss eftersläpning i rapporteringen förekommer, vilket kan komma att påverka statistiken. [Läs mer om datakällor för övervakning av covid-19](#) på Folkhälsomyndighetens webbsida för mer detaljerad beskrivning över definitioner och ändringar som gjorts över tid.

Ytterligare statistik kopplad till covid-19 finns på [Västra Götalandsregionens statistiksida](#).

Under vecka 35 och 36 genomfördes en teknisk uppdatering av Sminet, vilket gjorde att registreringen av vissa uppgifter försenades dessa veckor.

Läget i Västra Götaland

Under vecka 38 rapporterades 787 fall med covid-19 vilket är en minskning med 45 procent jämfört med föregående vecka. Smittspridningen dominerar bland barn och ungdomar; av fallen som diagnostiserats under vecka 38 var 34 % i åldersgrupperna 10 – 19 år. Bland personer på särskilda boenden för äldre (SÄBO) har en tendens till ökning noterats de senast föregående veckorna. Preliminärt har 10 fall rapporterades vecka 38.

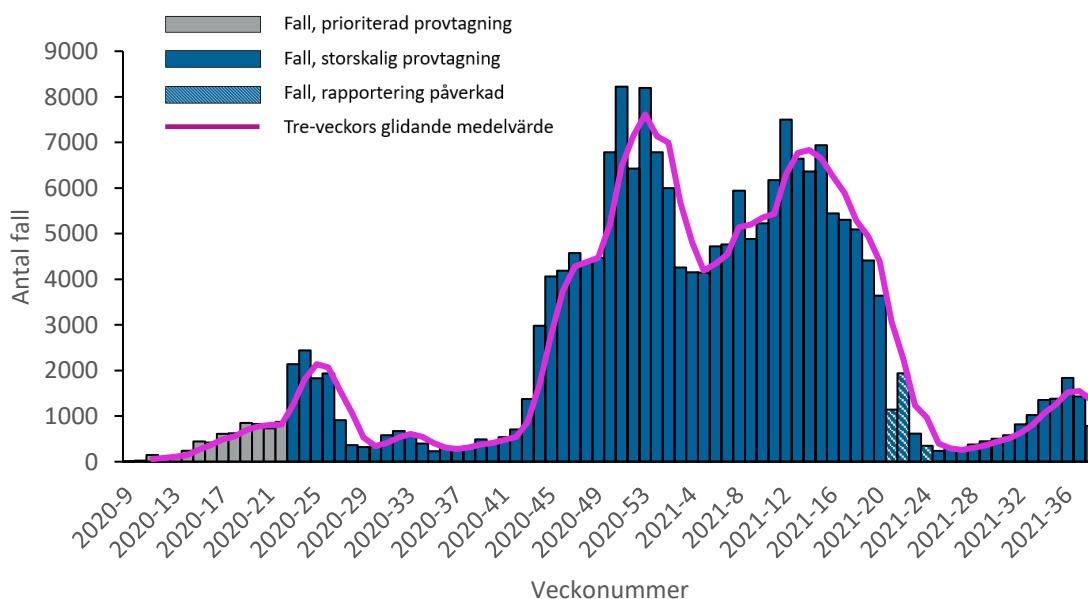
Antalet fall minskar i nästan samtliga åldersgrupper. Minskningen är statistiskt säkerställd inom åldersspannet 0 – 69 år. Medianåldern för vecka 38 var 29 år (interkvartilintervall: 15 – 46 år).

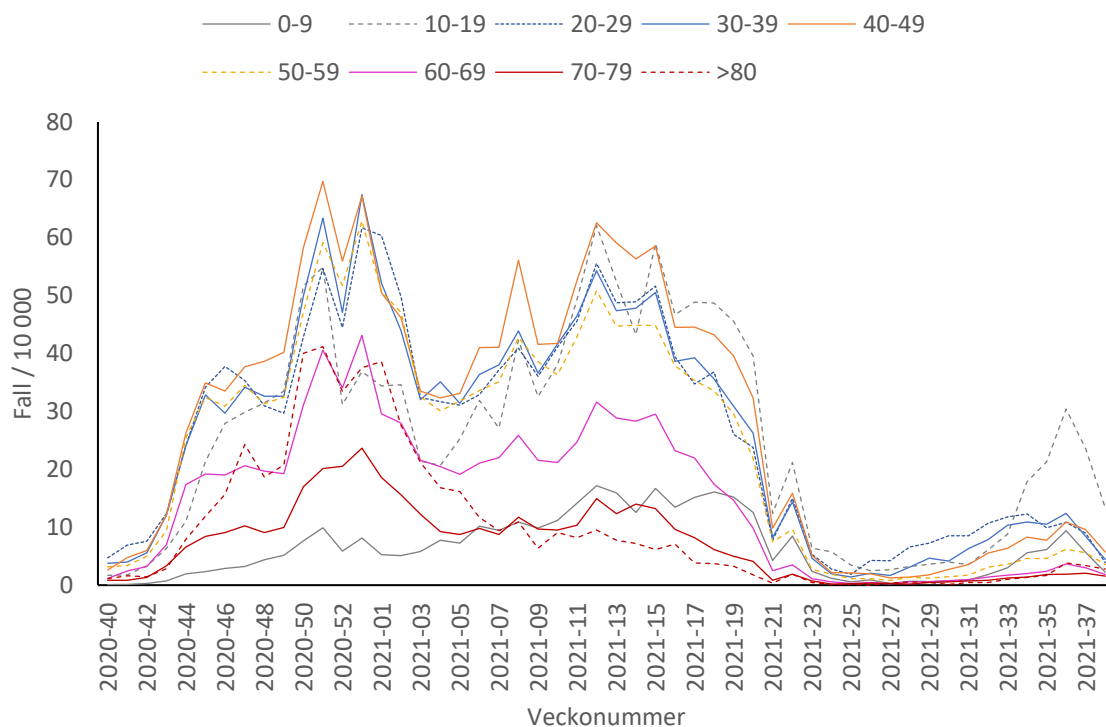
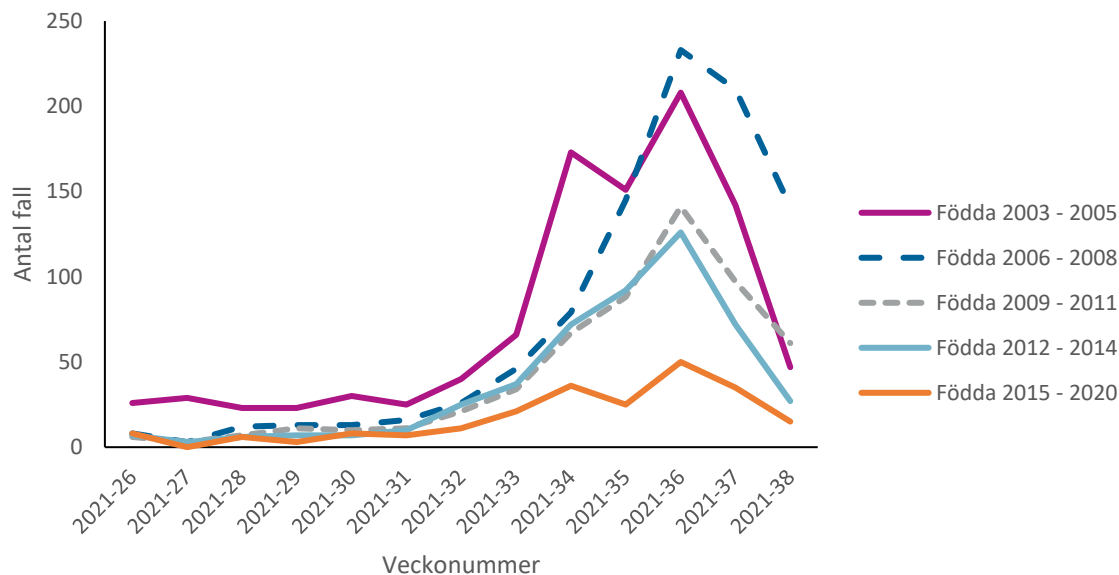
Under vecka 38 rapporterades fall från 45 av Västra Götalandsregionens 49 kommuner. Antalet fall minskar i 37 kommuner, varav minskningen är statistiskt säkerställd i 14 av dem. Incidensen är högst i Skaraborg.

Tabell 1. Antal fall och incidens					
Kommunalförbund*	Antal fall vecka 37	Antal fall vecka 38	Förändring	14-dagars incidens per 100 000 invånare	Kumulativt antal fall
Borås Sjuhärad	93	59	-37%	67	24 414
Fyrbodalen	200	81	-60%	103	27 622
Göteborg	827	503	-39%	138	119 576
Skaraborg	271	108	-60%	141	24 610
Annan/Uppgift saknas	40	36	-10%	-	4 963
Västra Götaland**	1431	787	-45%	128	201 185

*Utifrån folkbokföring. Kungsbacka och Varberg, som ingår i kommunalförbunden men ligger utanför Västra Götaland, är ej med i beräkningen.
**Totalt antal rapporterade fall som diagnostiserats i Västra Götaland

Figur 1. Antal rapporterade fall per vecka.



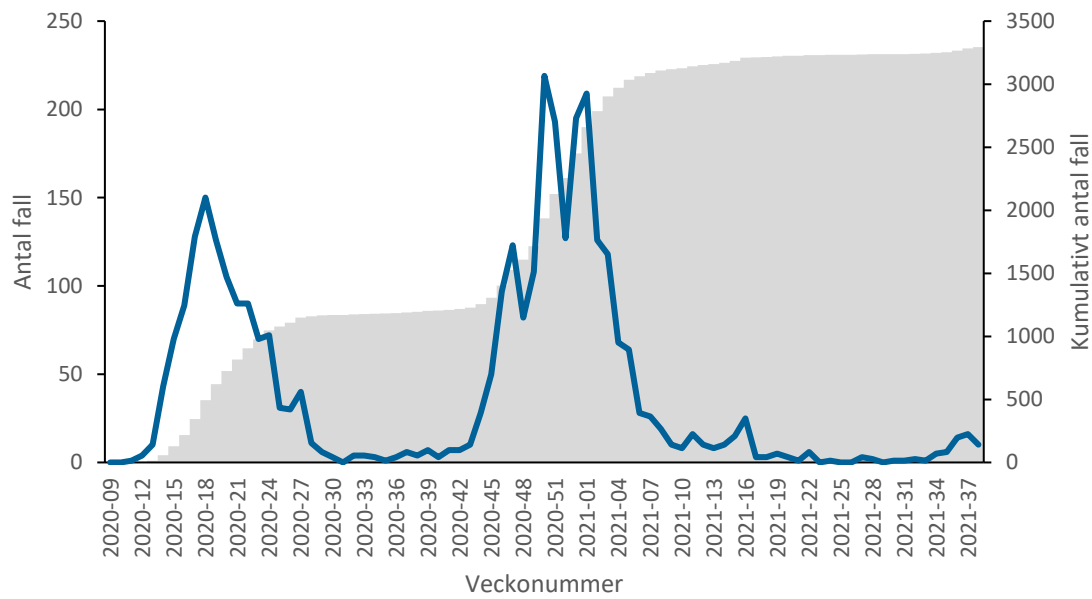
Figur 2. Bekräftade fall per 10 000 invånare, per vecka och åldersgrupp.**Figur 3. Antal fall bland barn och ungdomar.**

Diagrammet visar antal fall bland barn och ungdomar i skolåldern. Observera att detta inte visar hur många som blivit smittade i skolmiljön. Födelseåren motsvarar gymnasiet (födda 2003 – 2005, högstadiet (födda 2006 – 2008), mellanstadiet (födda 2009 – 2011), lågstadiet (födda 2012 – 2014) och förskola (födda 2015 – 2020).

Fall på äldreboenden

Se även [Socialstyrelsens statistik](#) över antal bekräftat smittade och avlidna med covid-19, 70 år och äldre efter boendeform.

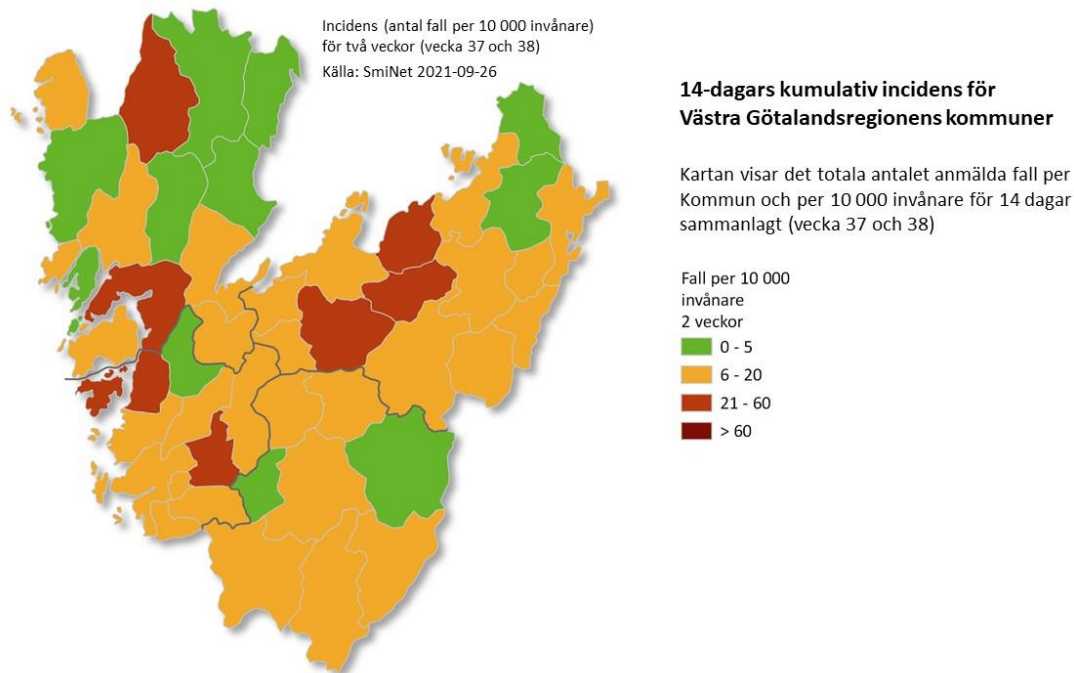
Figur 4. Antal bekräftade fall per vecka och kumulativt på äldreboende (SÄBO), 70 år och äldre.



Geografisk spridning

Kartorna och tabellerna som redovisar antalet fall som bekräftats i Västra Götaland, baseras på vilken kommun fallen är folkbokförda i. Det är inte alltid liktydigt med var smittan skett. Observera att en lokal ansamling med relativt få fall kan ge en hög incidens i kommuner med liten befolkning.

Figur 5. Antal fall per 10 000 invånare per kommun för vecka 37 och 38.



Tabell 2. Antal fall och incidens (fall / 10 000 invånare) per kommun och stadsdelsnämnd i Göteborg										
Kommun	vecka 35		vecka 36		vecka 37		vecka 38		Totalt	
	Antal fall	Incidens	Antal fall	Incidens	Antal fall	Incidens	Antal fall	Incidens	Antal fall	Incidens
Ale	19	6	25	8	17	5	13	4	4374	1373
Alingsås	52	12	58	14	55	13	30	7	4835	1162
Bengtsfors	1	1	1	1	3	3	1	1	793	827
Bollebygd	1	1	7	7	1	1	1	1	1086	1138
Borås	66	6	89	8	43	4	27	2	13080	1150
Dals-Ed	13	27	13	27	13	27	6	13	371	779
Essunga	3	5	4	7	4	7	4	7	424	746
Falköping	13	4	16	5	15	5	13	4	3231	972
Färgelanda	5	8	2	3	1	2	0	0	702	1054
Grästorp	2	4	2	4	4	7	0	0	436	767
Gullspång	1	2	0	0	1	2	1	2	452	874
Göteborg	557	10	606	10	477	8	296	5	72908	1250
Götene	17	13	26	20	28	21	9	7	1146	869
Herrljunga	1	1	1	1	7	7	1	1	785	831
Hjo	3	3	6	7	7	8	7	8	815	883
Härryda	36	9	28	7	17	4	19	5	4806	1257
Karlsborg	3	4	8	11	10	14	2	3	592	850
Kungälv	15	3	33	7	37	8	26	6	5699	1211
Lerum	62	14	134	31	70	16	26	6	6090	1416
Lidköping	46	11	66	16	62	15	11	3	3914	971
Lilla Edet	2	1	3	2	3	2	4	3	1514	1060
Lysekil	6	4	1	1	3	2	1	1	1418	987
Mariestad	6	2	24	10	28	11	13	5	2040	832
Mark	27	8	33	9	20	6	13	4	3359	963
Mellerud	3	3	2	2	0	0	0	0	1004	1078
Munkedal	8	8	8	8	14	13	1	1	1095	1035
Mölnadal	43	6	54	8	31	4	27	4	7966	1140
Orust	1	1	13	8	11	7	2	1	1307	853
Partille	53	13	59	15	30	8	22	6	5372	1360
Skara	21	11	54	29	31	17	12	6	1747	934
Skövde	34	6	55	10	38	7	14	2	5842	1029
Sotenäs	1	1	10	11	8	9	5	5	982	1079
Stenungsund	34	13	64	24	55	20	20	7	3212	1188
Strömstad	2	2	1	1	13	10	7	5	964	728
Svenljunga	3	3	1	1	8	7	0	0	934	869
Tanum	3	2	6	5	1	1	2	2	1082	838
Tibro	13	12	9	8	11	10	5	4	1152	1020
Tidaholm	2	2	3	2	3	2	5	4	1044	816
Tjörn	1	1	25	15	27	17	7	4	1548	959
Tranemo	6	5	2	2	5	4	2	2	1394	1173
Trollhättan	39	7	45	8	34	6	12	2	6916	1167
Töreboda	6	6	0	0	3	3	2	2	769	829
Uddevalla	38	7	95	17	82	14	35	6	6693	1179
Ulricehamn	11	4	9	4	2	1	9	4	2614	1058
Vara	7	4	24	15	26	16	10	6	1006	625
Vårgårda	14	12	45	38	7	6	6	5	1162	973
Vänersborg	17	4	16	4	16	4	8	2	3566	900
Åmål	2	2	7	6	1	1	1	1	729	586
Öckerö	1	1	2	2	8	6	13	10	1252	968
Summa antal fall*	1320		1795		1391		751		196222	
Stadsområden och tidigare stadsdelsnämnder i Göteborg										
Centrum	139	7	178	9	111	6	67	4	23610	1239
Centrum	50	8	69	11	30	5	10	2	7606	1177
Majorna-Linné	45	7	39	6	46	7	40	6	7994	1246
Örgryte-Härlanda	44	7	70	11	35	6	17	3	8010	1296
Hisingen	135	8	142	9	110	7	71	4	21078	1278
Lundby	35	6	43	8	41	7	24	4	6875	1236
Norra Hisingen	49	9	53	10	34	7	24	5	6801	1311
Västra Hisingen	51	9	46	8	35	6	23	4	7402	1290
Nordost	188	18	172	16	167	16	91	9	13376	1259
Angered	108	20	97	18	88	16	60	11	6968	1286
Östra Göteborg	80	15	75	14	79	15	31	6	6408	1231
Sydväst	95	8	114	10	89	7	67	6	14844	1237
Askim-Frölunda-Högsbo	49	7	59	9	60	9	48	7	7774	1178
Västra Göteborg	46	9	55	10	29	5	19	4	7070	1311
Summa antal fall*	557		606		477		296		72908	
Källa SmiNet 2021-09-26										
*Bekräftade och folkbokförda fall i Västra Götaland. Personer som saknar adress eller som är folkbokförda i annan region är ej medräknade i denna tabell.										

Avlidna

Tabell 3. Antal avlidna per kön och ålder över/under 50 år

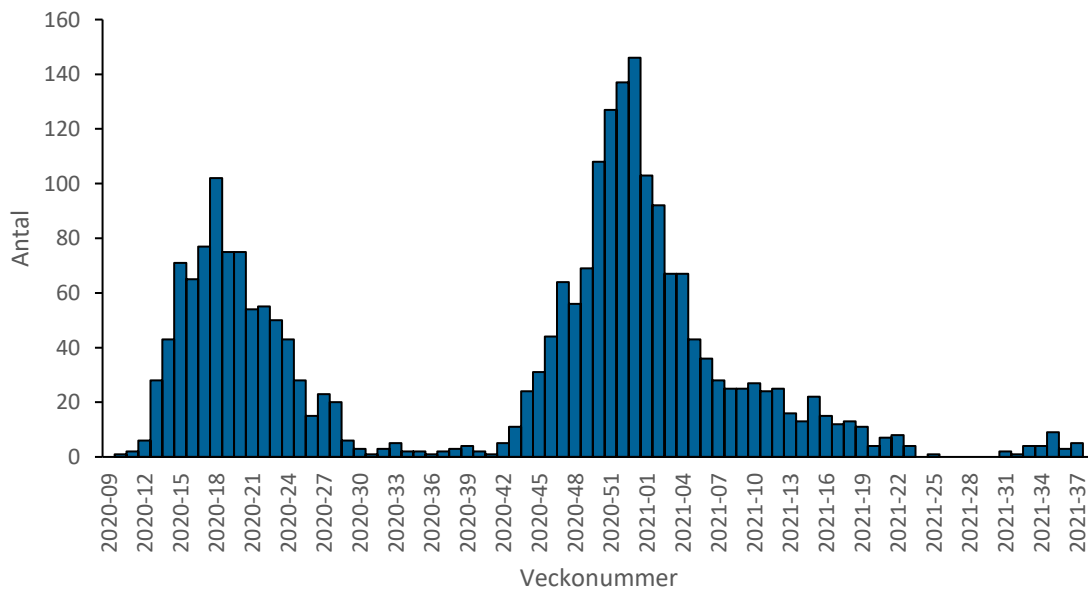
Ålder - antal (%)	Kvinna		Man		Totalt	
	1068		1343		2411	
<50	9	0%	29	1%	38	2%
50-59	18	1%	38	2%	56	2%
60-69	62	3%	104	4%	166	7%
70-79	187	8%	337	14%	524	22%
80-89	459	19%	567	24%	1026	43%
>90	333	14%	268	11%	601	25%

Andelen (%) av totala antalet avlidna. Procentberäkningen är avrundad.

Avlidna per vecka

I figur 6 visas antalet avlidna med bekräftad covid-19 inom 30 dygn före dödsfallet. Det finns dock en eftersläpning i denna statistik och antalet dödsfall för framför allt de två senaste veckorna kan förväntas stiga. De fall som saknar uppgift om avlidendatum redovisas ej i diagrammet.

Figur 6. Antal avlidna bekräftade fall per vecka i Västra Götaland baserat på rapporterat avlidendatum.

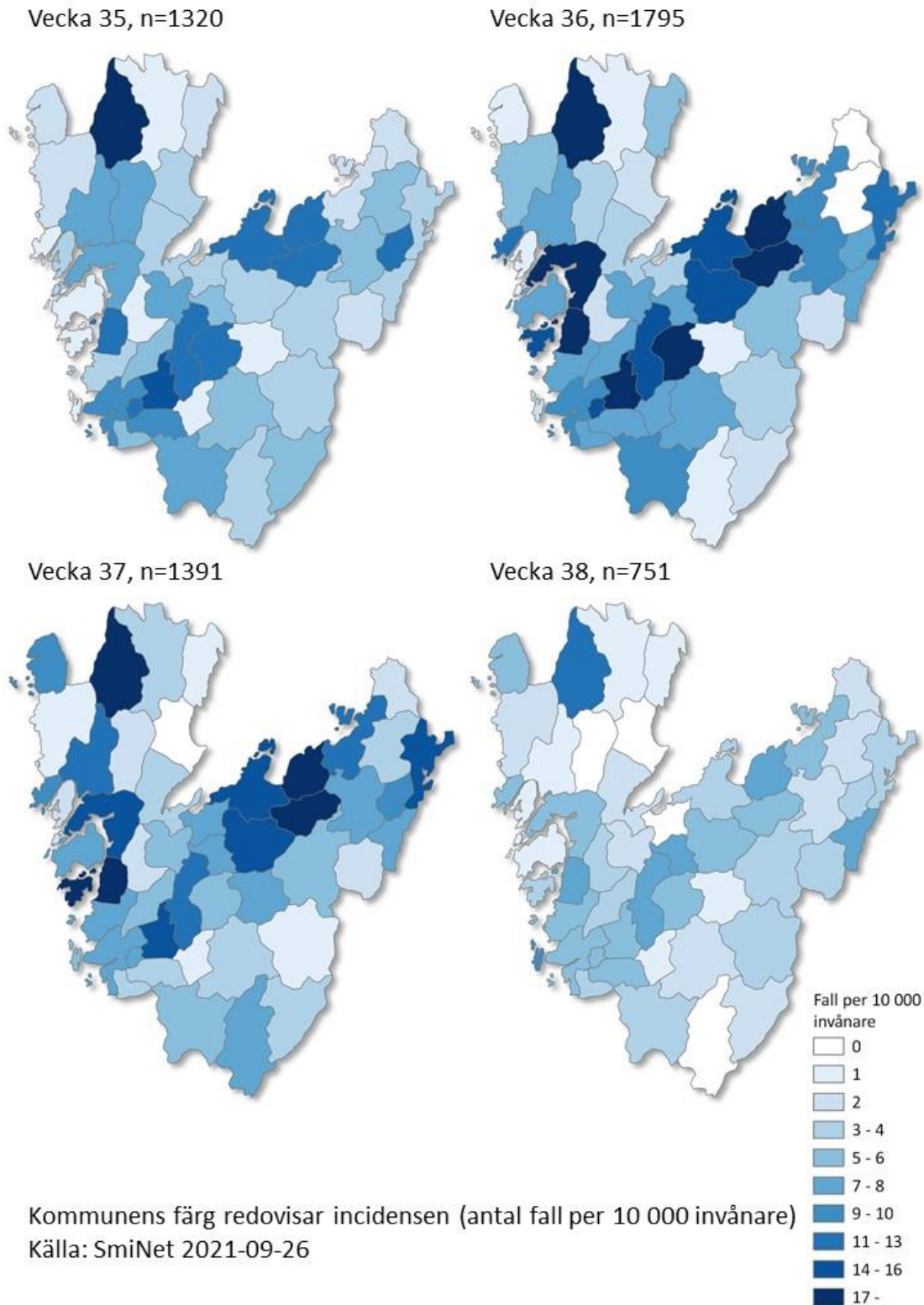


Tabell- och figurbilaga

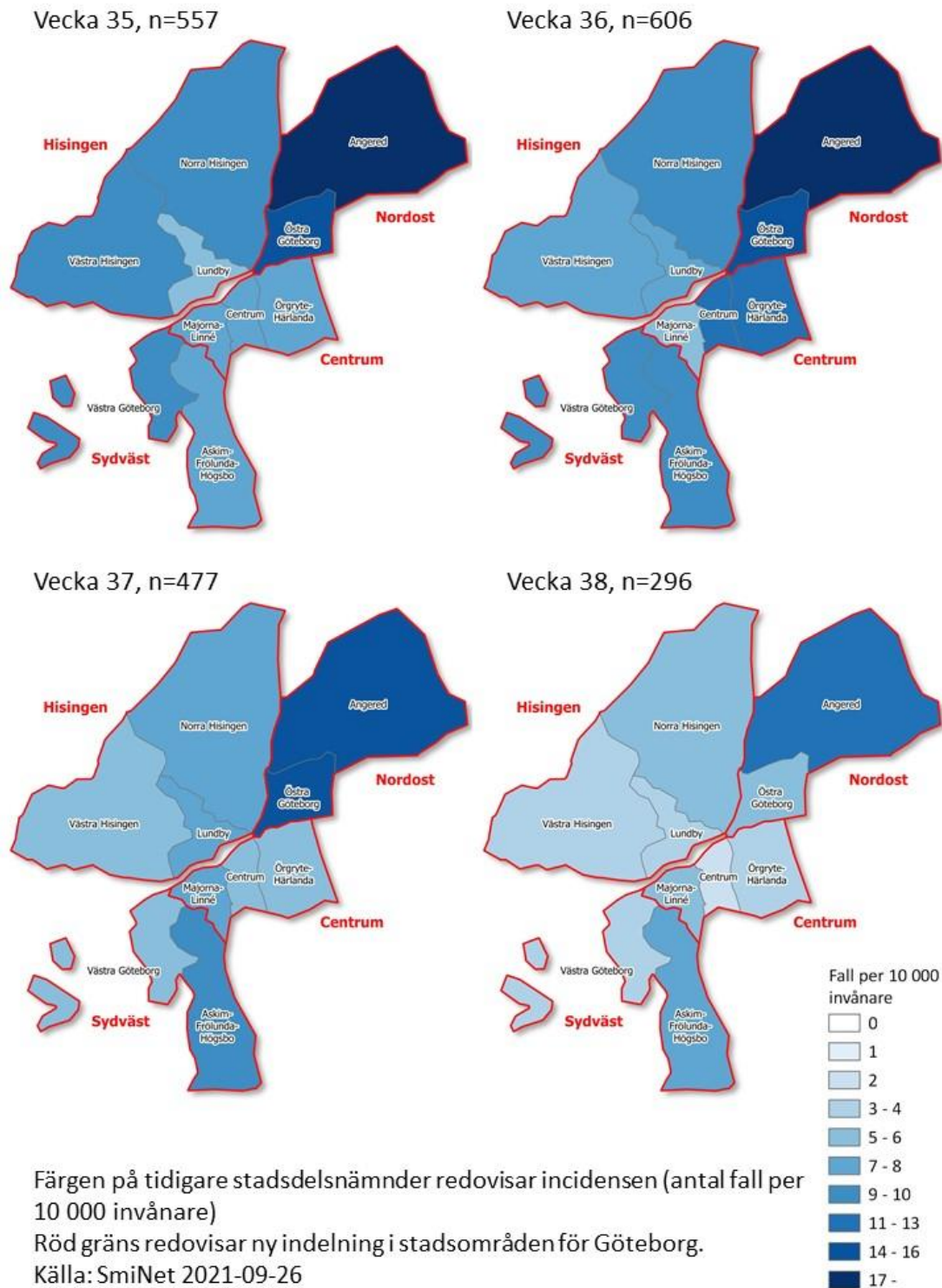
Se tidigare veckorapporter för uppgifter från vecka 9, år 2020.

Tabell 4. Antal fall per ålder och per vecka												
Vecka	Ålder										Totalt	Fall per 100 000
	0-9	10-19	20-29	30-39	40-49	50-59	60-69	70-79	80-90	>90		
1	107	680	1 355	1 254	1 088	1 109	544	301	213	131	6 782	391
2	103	684	1 118	1 057	995	1 031	514	253	167	79	6 001	346
3	118	423	728	770	723	711	397	198	113	76	4 257	245
4	157	409	712	845	698	658	376	150	105	45	4 155	240
5	147	499	698	756	714	695	352	142	100	44	4 147	239
6	206	631	739	875	884	735	387	159	80	24	4 720	272
7	192	535	834	915	886	768	405	142	62	22	4 761	274
8	221	836	919	1 056	1 210	936	476	190	82	15	5 941	343
9	200	644	809	881	896	844	397	157	46	11	4 885	282
10	227	752	924	1 002	900	795	389	154	64	17	5 224	301
11	287	976	1 024	1 118	1 135	939	454	168	60	13	6 174	356
12	348	1 227	1 248	1 306	1 349	1 111	581	242	64	21	7 497	432
13	323	1 036	1 095	1 140	1 274	978	531	200	61	8	6 646	383
14	255	854	1 099	1 151	1 215	982	520	227	50	14	6 367	367
15	339	1 167	1 159	1 216	1 262	981	543	214	44	11	6 936	400
16	273	923	885	930	960	829	427	156	49	14	5 446	314
17	307	966	780	944	961	773	404	133	27	7	5 302	306
18	326	962	827	857	932	734	320	100	29	*	5 091	294
19	308	900	585	743	853	647	270	81	19	10	4 416	255
20	255	782	534	632	698	479	181	66	12	*	3 643	210
21	86	245	174	199	212	163	46	14	*	*	1 142	66
22	172	419	336	346	342	211	64	31	14	*	1 938	112
23	48	126	119	112	111	60	21	12	*	*	613	35
24	24	114	62	47	47	41	10	*	*	*	349	20
25	11	68	42	34	45	24	5	*	*	*	234	13
26	18	49	96	49	42	25	8	6	*	*	293	17
27	6	53	95	40	27	18	*	5	*	*	251	14
28	14	64	148	75	30	29	10	*	*	*	378	22
29	13	71	163	112	38	27	10	7	*	*	445	26
30	15	79	192	100	59	32	14	9	*	*	501	29
31	18	70	191	152	77	38	17	12	*	*	579	33
32	37	120	240	189	119	68	26	14	*	*	817	47
33	61	174	265	249	137	79	32	20	7	*	1 026	59
34	113	353	276	262	179	101	37	23	10	*	1 356	78
35	125	421	222	253	167	101	44	30	14	*	1 378	79
36	191	601	244	298	235	136	67	31	16	18	1 837	106
37	115	465	201	203	206	123	55	33	20	10	1 431	83
38	45	264	87	106	123	78	34	25	21	*	787	45

* Värden <5 redovisas ej

Figur 7. Incidens per vecka och kommun.

Figur 8. Incidens per vecka per stadsområde och tidigare stadsdelsnämnd i Göteborg.



2021-09-30

Dokumentnamn: Veckorapport covid-19