

Smittskydd Västra Götaland

Västra Götalandsregionen

2021-11-25

# Veckorapport covid-19

## Rapport för vecka 46

# Innehåll

Kommentar till statistiken.....	3
Läget i Västra Götaland .....	4
Geografisk spridning.....	7
Avlidna.....	9
Tabell- och figurbilaga.....	10

## Kommentar till statistiken

Denna veckorapport redovisar läget för covid-19 i Västra Götalandsregionen. Skillnader kan finnas jämfört med Folkhälsomyndighetens statistik. Data är preliminära och kommer att kompletteras och justeras i efterhand. Viss eftersläpning i rapporteringen förekommer, vilket kan komma att påverka statistiken.

Från och med den 1 november 2021 ändrades [Folkhälsomyndighetens rekommendationer om covid-19](#). Detta påverkar statistiken och behöver tas i beaktande när statistiken tolkas. Förändringar som påverkar statistiken har skett flera gånger under pandemin. Olika faktorer som provtagningsindikationer, laboratoriekapacitet, smittspåringsrutiner, vaccination med mera, påverkar statistiken över tid.

[Läs mer om datakällor för övervakning av covid-19](#) på Folkhälsomyndighetens webbsida för mer detaljerad beskrivning över definitioner och ändringar som gjorts över tid.

Ytterligare statistik kopplad till covid-19 finns på [Västra Götalandsregionens statistiksida](#).

# Läget i Västra Götaland

Under vecka 46 rapporterades 1 084 fall med covid-19.

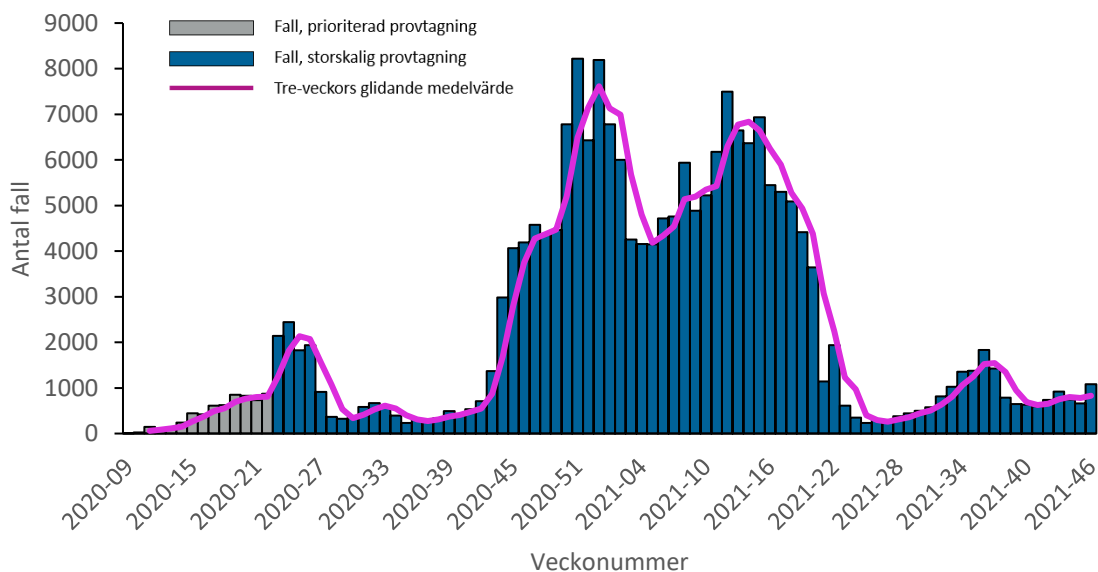
En ökning ses i nästan alla åldersgrupper, förutom bland de äldre. Totalt var 91 procent av fallen i åldrarna 0 – 59 år. Den största ökningen är bland skolbarn, med flest fall i låg- och mellanstadieåldern. Medianåldern för vecka 46 var 15 år (interkvartilintervall: 11 – 48 år).

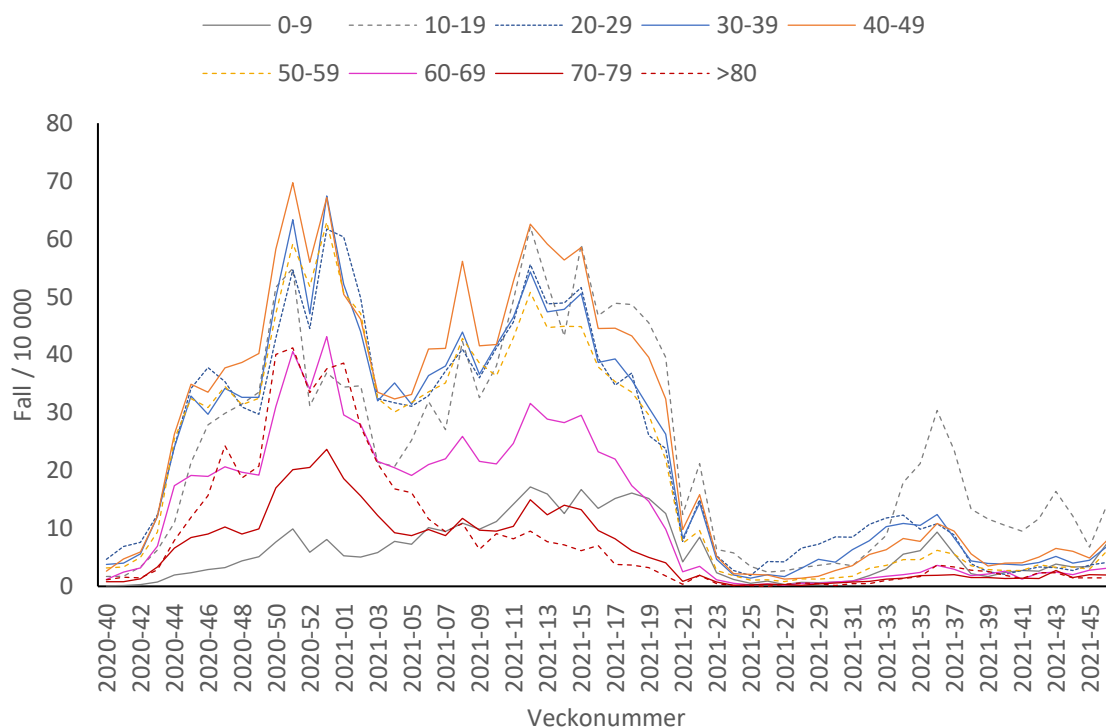
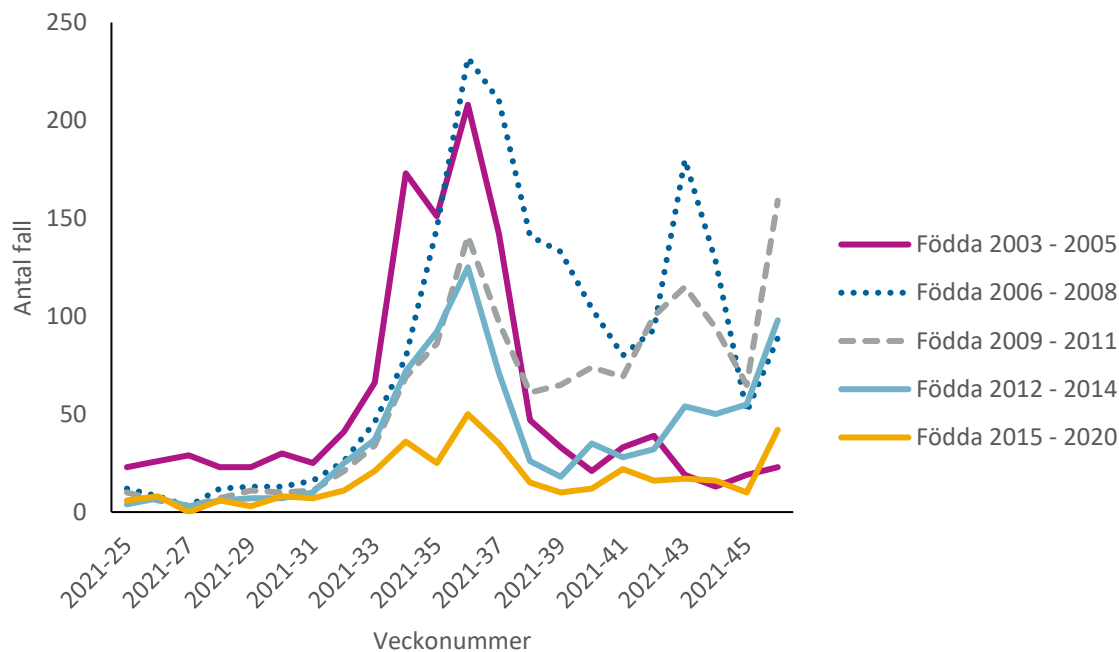
Under vecka 46 rapporterades fall från 48 av Västra Götalandsregionens 49 kommuner. Antalet fall ökar i samtliga kommunalförbund. Störst ökning ses i Borås Sjuhärad och Göteborgsregionen. Incidensen är högst i Borås Sjuhärad.

Tabell 1. Antal fall och incidens					
Kommunalförbund*	Antal fall vecka 45	Antal fall vecka 46	Förändring	14-dagars incidens per 100 000 invånare	Kumulativt antal fall
Borås Sjuhärad	111	203	83%	138	25 285
Fyrbodalsregionen	96	148	54%	89	28 468
Göteborgsregionen	301	542	80%	87	122 583
Skaraborgsregionen	128	159	24%	107	25 485
Annan/Uppgift saknas	26	32	23%	-	5 367
<b>Västra Götaland**</b>	<b>662</b>	<b>1084</b>	<b>64%</b>	<b>101</b>	<b>207 188</b>

\*Utifrån folkbokföring. Kungsbacka och Varberg, som ingår i kommunalförbunden men ligger utanför Västra Götaland, är ej med i beräkningen.  
\*\*Totalt antal rapporterade fall som diagnosticerats i Västra Götaland

Figur 1. Antal rapporterade fall per vecka.



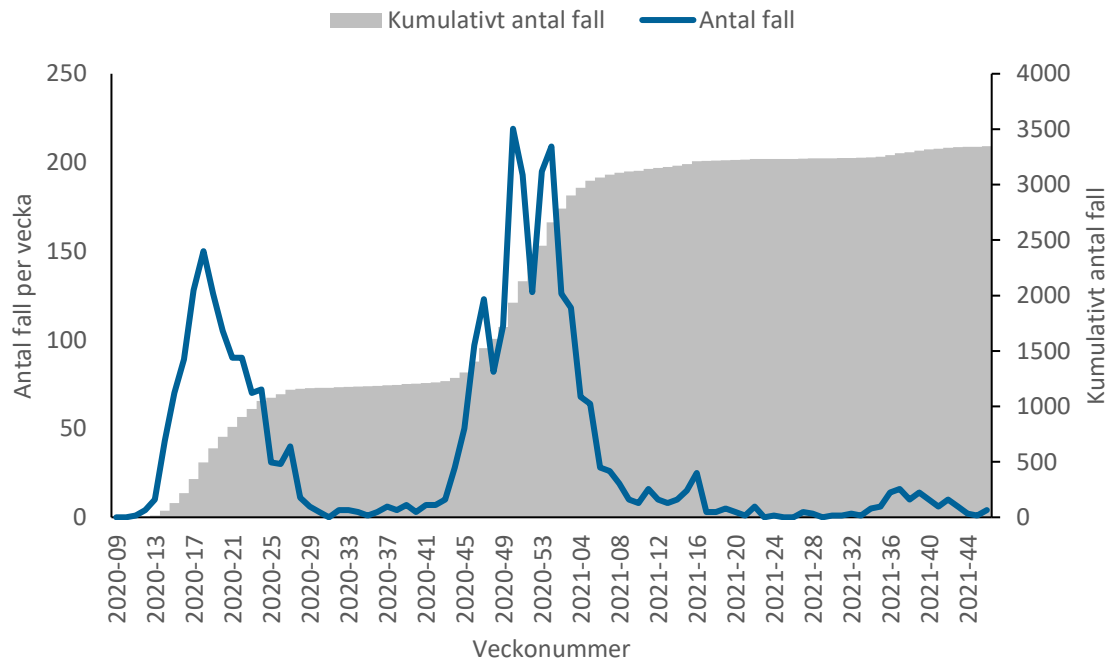
**Figur 2. Bekräftade fall per 10 000 invånare, per vecka och åldersgrupp.****Figur 3. Antal fall bland barn och ungdomar.**

Diagrammet visar antal fall bland barn och ungdomar i skollåldern. Observera att detta inte visar hur många som blivit smittade i skolmiljön. Födelseåren motsvarar gymnasiet (födda 2003 – 2005, högstadiet (födda 2006 – 2008), mellanstadiet (födda 2009 – 2011), lågstadiet (födda 2012 – 2014) och förskola (födda 2015 – 2020).

### Fall på äldreboenden

Se även [Socialstyrelsens statistik](#) över antal bekräftat smittade och avlidna med covid-19, 70 år och äldre efter boendeform.

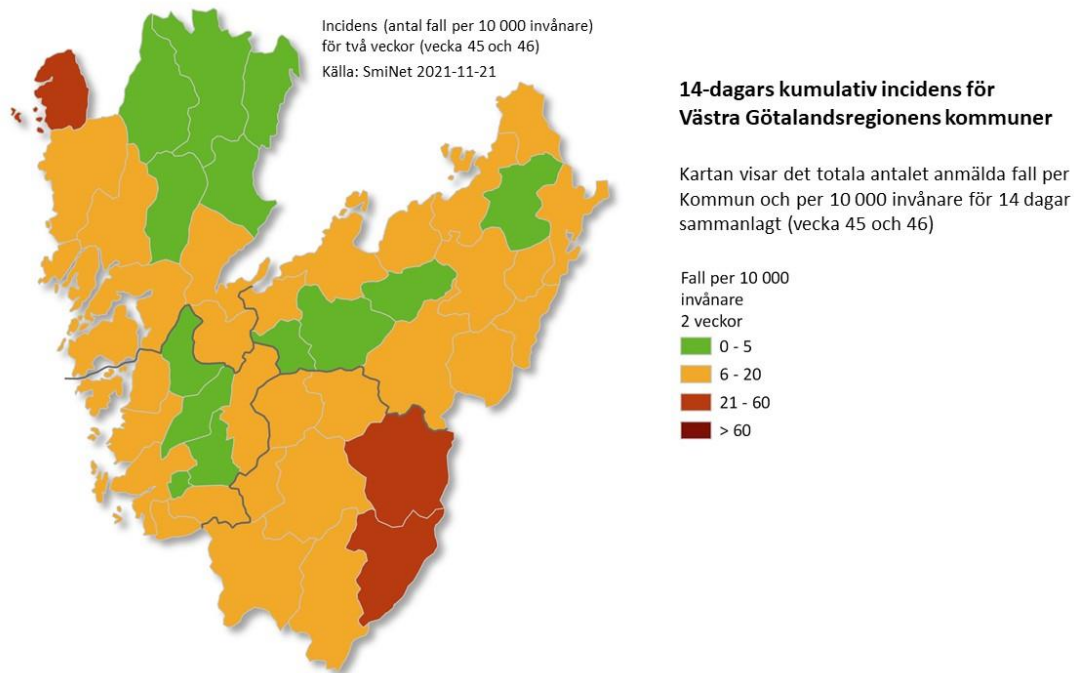
**Figur 4. Antal bekräftade fall per vecka och kumulativt på äldreboende (SÄBO), 70 år och äldre.**



## Geografisk spridning

Kartorna och tabellerna som redovisar antalet fall som bekräftats i Västra Götaland, baseras på vilken kommun fallen är folkbokförda i. Det är inte alltid liktydigt med var smittan skett. Observera att en lokal ansamling med relativt få fall kan ge en hög incidens i kommuner med liten befolkning.

**Figur 5. Antal fall per 10 000 invånare per kommun för vecka 45 och 46.**



<b>Tabell 2. Antal fall och incidens (fall / 10 000 invånare) per kommun och stadsdelsnämnd i Göteborg</b>										
Kommun	vecka 43		vecka 44		vecka 45		vecka 46		Totalt	
	Antal fall	Incidens	Antal fall	Incidens	Antal fall	Incidens	Antal fall	Incidens	Antal fall	Incidens
Ale	15	5	13	4	8	3	6	2	4448	1396
Alingsås	22	5	12	3	15	4	12	3	4941	1188
Bengtstors	2	2	0	0	3	3	1	1	786	820
Bollebygd	5	5	3	3	4	4	2	2	1115	1168
Borås	109	10	77	7	53	5	83	7	13516	1189
Dals-Ed	2	4	3	6	0	0	1	2	390	819
Essunga	1	2	0	0	1	2	1	2	431	758
Falköping	4	1	10	3	4	1	34	10	3306	995
Färgelanda	1	2	1	2	1	2	1	2	715	1074
Grästorps	0	0	1	2	2	4	2	4	443	779
Gullspång	5	10	3	6	1	2	5	10	466	902
Göteborg	313	5	220	4	181	3	336	6	74761	1282
Göteborg	4	3	0	0	2	2	15	11	1175	891
Herrljunga	31	33	27	29	12	13	5	5	886	938
Hjo	0	0	2	2	8	9	6	7	839	909
Härryda	39	10	18	5	9	2	35	9	4960	1297
Karlsborg	1	1	0	0	0	0	5	7	604	868
Kungälv	22	5	26	6	14	3	34	7	5876	1249
Lerum	11	3	11	3	6	1	8	2	6193	1440
Lidköping	4	1	10	2	25	6	13	3	3999	992
Lilla Edets	4	3	4	3	3	2	1	1	1542	1080
Lysekils	4	3	3	2	7	5	4	3	1438	1001
Mariestads	28	11	17	7	16	7	9	4	2190	893
Mark	9	3	8	2	10	3	26	7	3435	984
Melleruds	0	0	0	0	1	1	0	0	1003	1077
Munkedals	6	6	3	3	5	5	2	2	1116	1055
Mölnaldas	19	3	16	2	22	3	32	5	8194	1172
Orust	0	0	1	1	6	4	21	14	1349	881
Partille	12	3	12	3	6	2	10	3	5449	1379
Skara	2	1	4	2	4	2	6	3	1790	957
Skövdes	53	9	53	9	55	10	45	8	6125	1079
Sotenäs	2	2	0	0	2	2	5	5	991	1089
Stenungsunds	20	7	10	4	18	7	33	12	3337	1234
Strömstads	41	31	33	25	22	17	34	26	1119	845
Svenljunga	1	1	0	0	2	2	5	5	947	881
Tanums	11	9	0	0	1	1	9	7	1109	859
Tibro	7	6	2	2	5	4	6	5	1219	1079
Tidaholms	4	3	12	9	5	4	4	3	1083	847
Tjörns	2	1	5	3	12	7	16	10	1594	987
Tranemo	3	3	2	2	7	6	43	36	1481	1246
Trollhättans	24	4	39	7	27	5	23	4	7086	1196
Törebodas	1	1	1	1	0	0	2	2	781	842
Uddevallas	24	4	22	4	12	2	28	5	6936	1221
Ulricehamn	9	4	11	4	21	9	33	13	2717	1100
Varas	4	2	5	3	0	0	6	4	1034	642
Vårgårdas	7	6	5	4	2	2	6	5	1188	994
Vänersborg	9	2	8	2	8	2	15	4	3695	933
Åmåls	0	0	1	1	1	1	4	3	735	591
Öckerö	2	2	3	2	7	5	19	15	1288	996
<b>Summa antal fall*</b>	<b>899</b>		<b>717</b>		<b>636</b>		<b>1052</b>		<b>201821</b>	
<b>Stadsområden och tidigare stadsdelsnämnder i Göteborg</b>										
Centrum	88	5	47	2	48	3	111	6	24125	1266
Centrum	24	4	13	2	15	2	30	5	7750	1199
Majorna-Linné	36	6	21	3	18	3	56	9	8220	1282
Örgryte-Härlanda	28	5	13	2	15	2	25	4	8155	1319
Hisingen	76	5	79	5	51	3	94	6	21565	1308
Lundby	23	4	32	6	17	3	33	6	7020	1262
Norra Hisingen	33	6	29	6	21	4	26	5	6991	1347
Västra Hisingen	20	3	18	3	13	2	35	6	7554	1316
Nordost	55	5	60	6	48	5	80	8	13759	1295
Angered	25	5	32	6	29	5	53	10	7188	1327
Östra Göteborg	30	6	28	5	19	4	27	5	6571	1262
Sydväst	94	8	34	3	34	3	51	4	15312	1276
Askim-Frölunda-Högsbo	47	7	22	3	18	3	29	4	8036	1217
Västra Göteborg	47	9	12	2	16	3	22	4	7276	1349
<b>Summa antal fall*</b>	<b>313</b>		<b>220</b>		<b>181</b>		<b>336</b>		<b>74761</b>	
Källa SmiNet 2021-11-21										
*Bekräftade och folkbokförda fall i Västra Götaland. Personer som saknar adress eller som är folkbokförda i annan region är ej medräknade i denna tabell.										



## Avlidna

**Tabell 3. Antal avlidna per kön och ålder över/under 50 år**

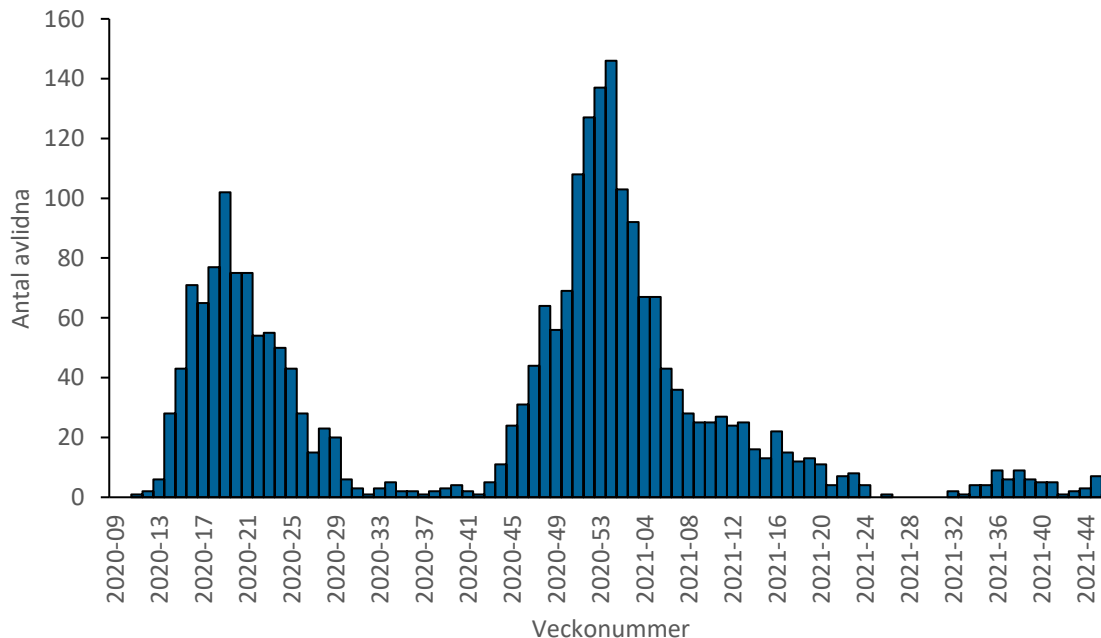
Ålder - antal (%)	Kvinna		Man		Totalt	
	1085	44%	1364	56%	2449	
<50	9		30		39	2%
50-59	19		38		57	2%
60-69	63		105		168	7%
70-79	188		345		533	22%
80-89	466		576		1042	43%
>90	340		270		610	25%

Andelen (%) av totala antalet avlidna.

### Avlidna per vecka

I figur 6 visas antalet avlidna med bekräftad covid-19 inom 30 dygn före dödsfallet. Det finns dock en eftersläpning i denna statistik och antalet dödsfall för framför allt de två senaste veckorna kan förväntas stiga. De fall som saknar uppgift om avlidendatum redovisas ej i diagrammet.

**Figur 6. Antal avlidna bekräftade fall per vecka i Västra Götaland baserat på rapporterat avlidendatum.**



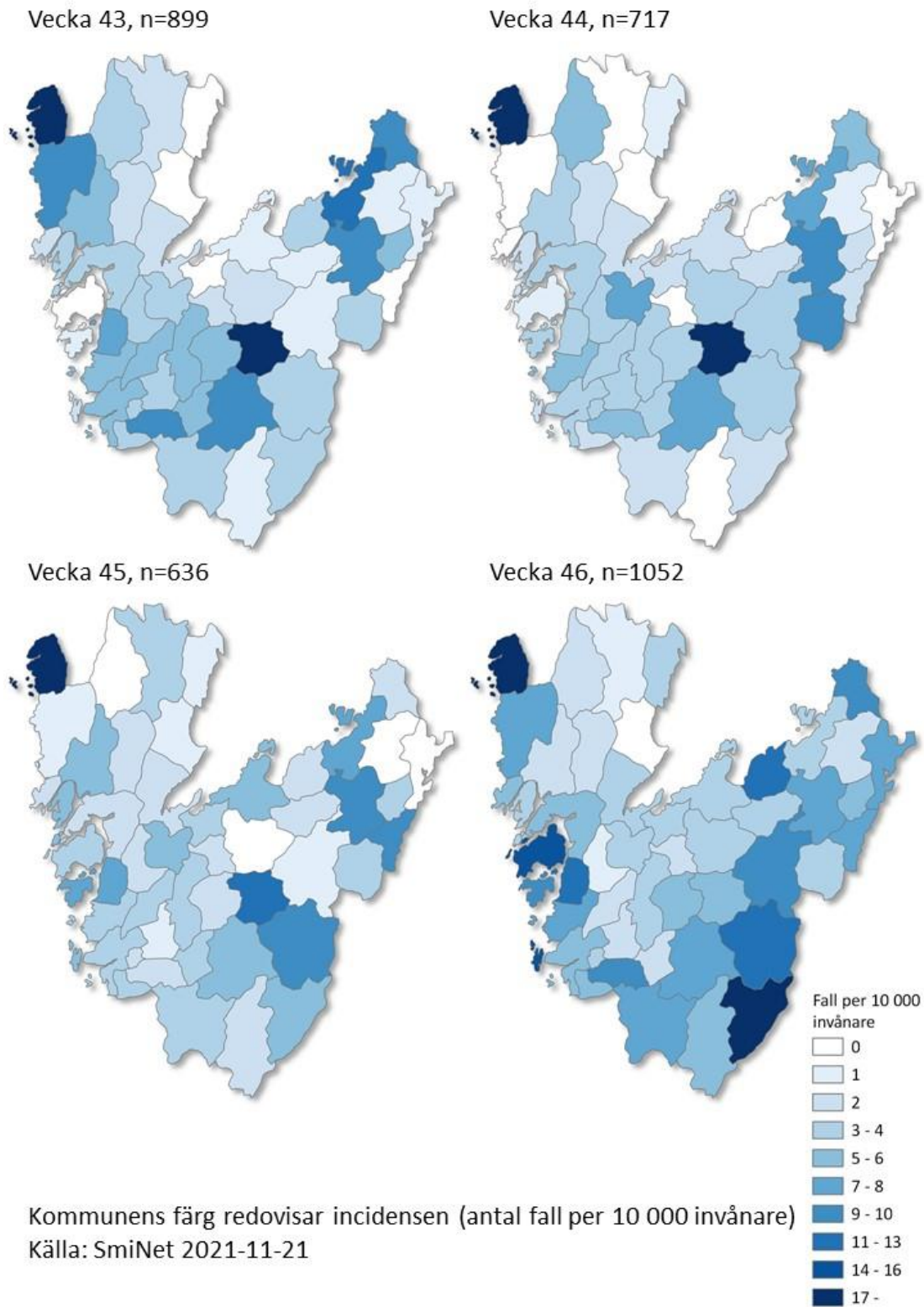
## Tabell- och figurbilaga

Se tidigare veckorapporter för uppgifter från vecka 9, år 2020.

<b>Tabell 4. Antal fall per ålder och per vecka</b>												
Vecka	Ålder										Totalt	Fall per 100 000
	0-9	10-19	20-29	30-39	40-49	50-59	60-69	70-79	80-89	90+		
5	147	499	698	756	714	695	352	142	100	44	4 147	239
6	206	631	739	875	884	735	387	159	80	24	4 720	272
7	192	535	834	915	886	768	405	142	62	22	4 761	274
8	221	836	919	1 056	1 210	936	476	190	82	15	5 941	343
9	200	644	809	881	896	844	397	157	46	11	4 885	282
10	227	752	924	1 002	900	795	389	154	64	17	5 224	301
11	287	976	1 024	1 118	1 135	939	454	168	60	13	6 174	356
12	348	1 227	1 248	1 306	1 349	1 111	581	242	64	21	7 497	432
13	323	1 036	1 095	1 140	1 274	978	531	200	61	8	6 646	383
14	255	854	1 099	1 151	1 215	982	520	227	50	14	6 367	367
15	339	1 167	1 159	1 216	1 262	981	543	214	44	11	6 936	400
16	273	923	885	930	960	829	427	156	49	14	5 446	314
17	307	966	780	944	961	773	404	133	27	7	5 302	306
18	326	962	827	857	932	734	320	100	29	*	5 091	294
19	308	900	585	743	853	647	270	81	19	10	4 416	255
20	255	782	534	632	698	479	181	66	12	*	3 643	210
21	86	245	174	199	212	163	46	14	*	*	1 142	66
22	172	419	336	346	342	211	64	31	14	*	1 938	112
23	48	126	119	112	111	60	21	12	*	*	613	35
24	24	114	62	47	47	41	10	*	*	*	349	20
25	11	68	42	34	45	24	5	*	*	*	234	13
26	18	49	96	49	42	25	8	6	*	*	293	17
27	6	53	95	40	27	18	*	5	*	*	251	14
28	14	64	148	75	30	29	10	*	*	*	378	22
29	13	71	163	112	38	27	10	7	*	*	445	26
30	15	79	192	100	59	32	14	9	*	*	501	29
31	18	70	191	152	77	38	17	12	*	*	579	33
32	37	120	240	189	118	68	26	14	*	*	816	47
33	61	174	265	248	137	79	32	20	7	*	1 025	59
34	113	354	276	261	178	101	37	23	10	*	1 355	78
35	125	419	222	253	167	101	44	30	14	*	1 376	79
36	190	600	243	298	234	136	67	31	16	17	1 832	106
37	114	465	199	201	206	121	54	33	20	10	1 423	82
38	44	264	87	106	121	78	34	25	21	*	784	45
39	34	230	57	95	76	64	39	25	15	8	643	37
40**	49	208	47	92	86	60	48	22	12	5	634	37
41	55	188	62	88	88	60	23	23	10	*	599	35
42**	53	231	75	99	109	82	42	22	17	*	735	42
43**	78	324	73	124	141	72	45	44	17	*	922	53
44**	68	240	62	97	130	73	37	25	11	*	745	43
45**	69	134	82	108	106	65	51	33	11	*	662	38
46**	148	275	92	164	170	132	57	32	11	*	1 084	62

\* Värden <5 redovisas ej

\*\*Uppgift om ålder saknas i några fall

**Figur 7. Incidens per vecka och kommun.**

Figur 8. Incidens per vecka per stadsområde och tidigare stadsdelsnämnd i Göteborg.

