

Smittskydd Västra Götaland

Västra Götalandsregionen

2021-10-14

Veckorapport covid-19

Rapport för vecka 40

Innehåll

Kommentar till statistiken.....	3
Läget i Västra Götaland	4
Geografisk spridning.....	7
Avlidna.....	9
Tabell- och figurbilaga.....	10

Kommentar till statistiken

Denna veckorapport redovisar läget för covid-19 i Västra Götalandsregionen. Skillnader kan finnas jämfört med Folkhälsomyndighetens statistik. Data är preliminära och kommer att kompletteras och justeras i efterhand. Viss eftersläpning i rapporteringen förekommer, vilket kan komma att påverka statistiken.

[Läs mer om datakällor för övervakning av covid-19](#) på Folkhälsomyndighetens webbsida för mer detaljerad beskrivning över definitioner och ändringar som gjorts över tid.

Ytterligare statistik kopplad till covid-19 finns på [Västra Götalandsregionens statistiksida](#).

Läget i Västra Götaland

Under vecka 40 rapporterades 637 fall med covid-19, vilket är i nivå med föregående vecka. Smittspridningen dominerar fortsatt bland barn och ungdomar. Av fallen som diagnostiserades under vecka 40 var 33 % i åldersgrupperna 10 – 19 år. På särskilda boenden för äldre (SÄBO) har antalet rapporterade fall ökat något efter sommaren, men rapporteringen ligger på en låg nivå de senaste veckorna. Preliminärt har 10 personer boende på SÄBO rapporterats vecka 40.

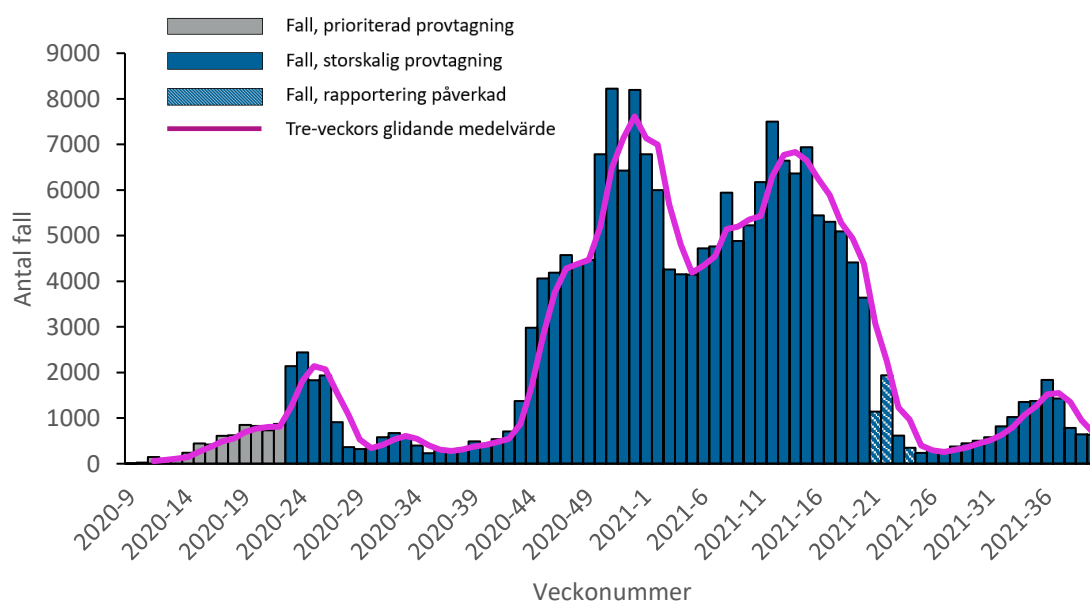
I jämförelse med föregående vecka konstateras små förändringar bland de olika åldersgrupperna. Medianåldern för vecka 40 var 31 år (interkvartilintervall: 13 – 48 år).

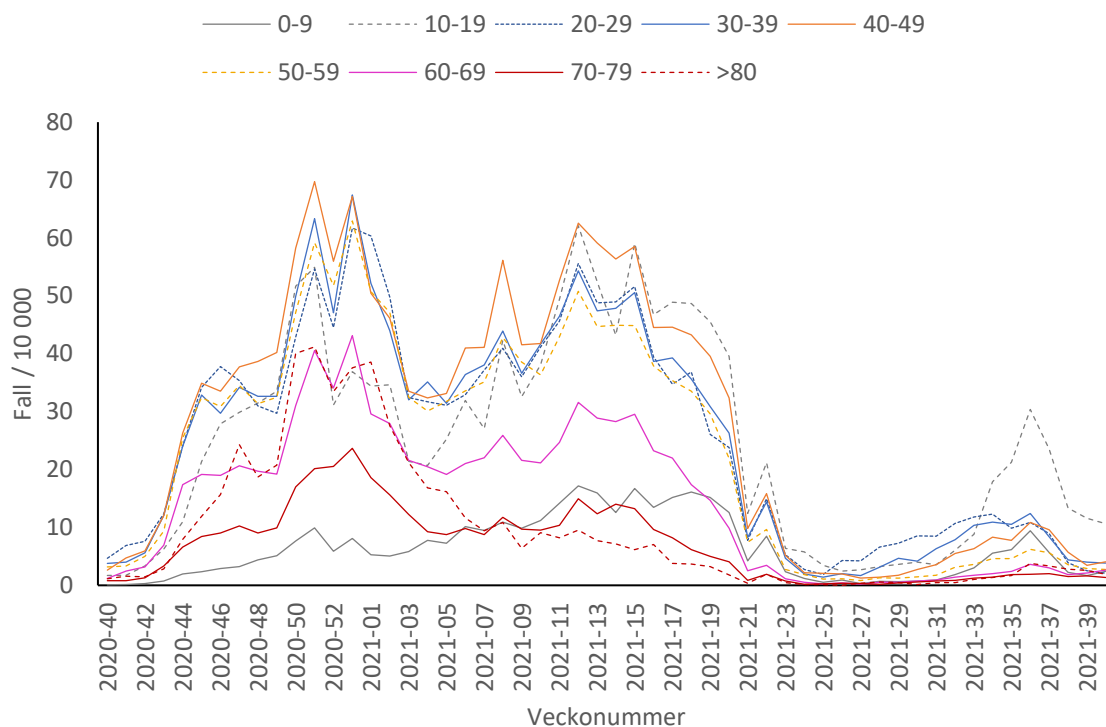
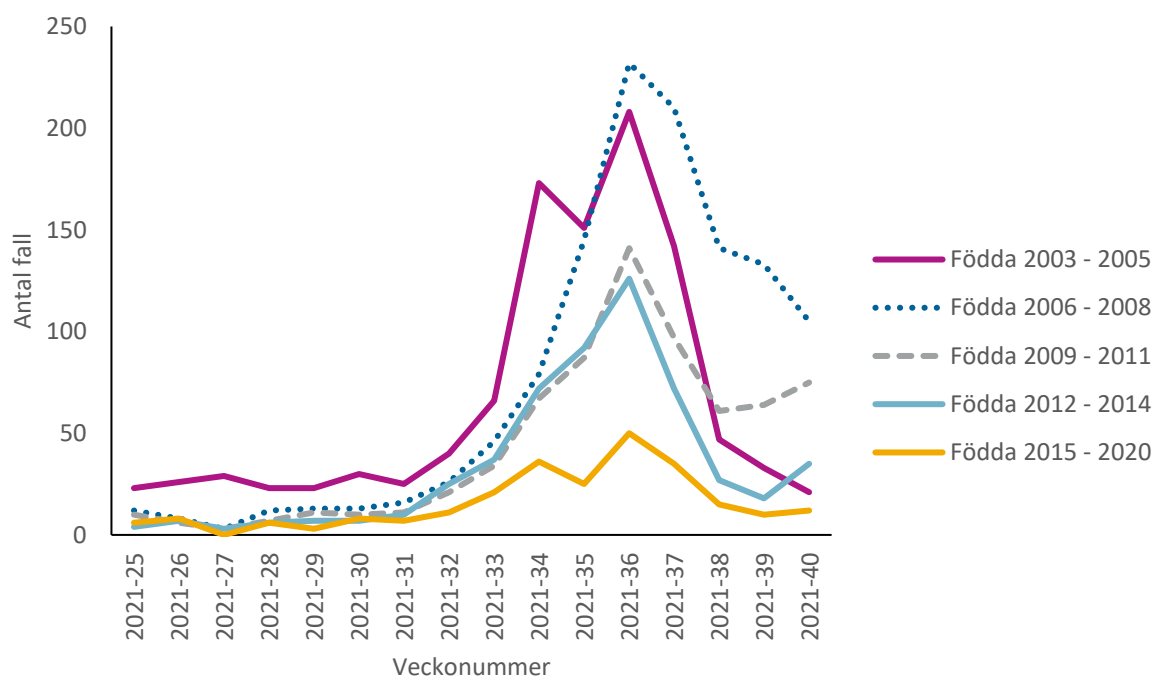
Under vecka 40 rapporterades fall från 40 av Västra Götalandsregionens 49 kommuner. Antalet fall minskar i 23 kommunerna och ökar i 19. Överlag är förändringarna relativt små i jämförelse med föregående vecka. Incidensen är högst i Göteborgsregionen.

Tabell 1. Antal fall och incidens					
Kommunalförbund*	Antal fall vecka 39	Antal fall vecka 40	Förändring	14-dagars incidens per 100 000 invånare	Kumulativt antal fall
Borås Sjuhärad	63	71	13%	59	24 548
Fyrbodalen	71	107	51%	65	27 800
Göteborg	404	327	-19%	76	120 303
Skaraborg	88	101	15%	70	24 799
Annan/Uppgift saknas	17	31	82%	-	5 011
Västra Götaland**	643	637	-1%	74	202 461

*Utifrån folkbokföring. Kungsbacka och Varberg, som ingår i kommunalförbunden men ligger utanför Västra Götaland, är ej med i beräkningen.
**Totalt antal rapporterade fall som diagnostiserats i Västra Götaland

Figur 1. Antal rapporterade fall per vecka.



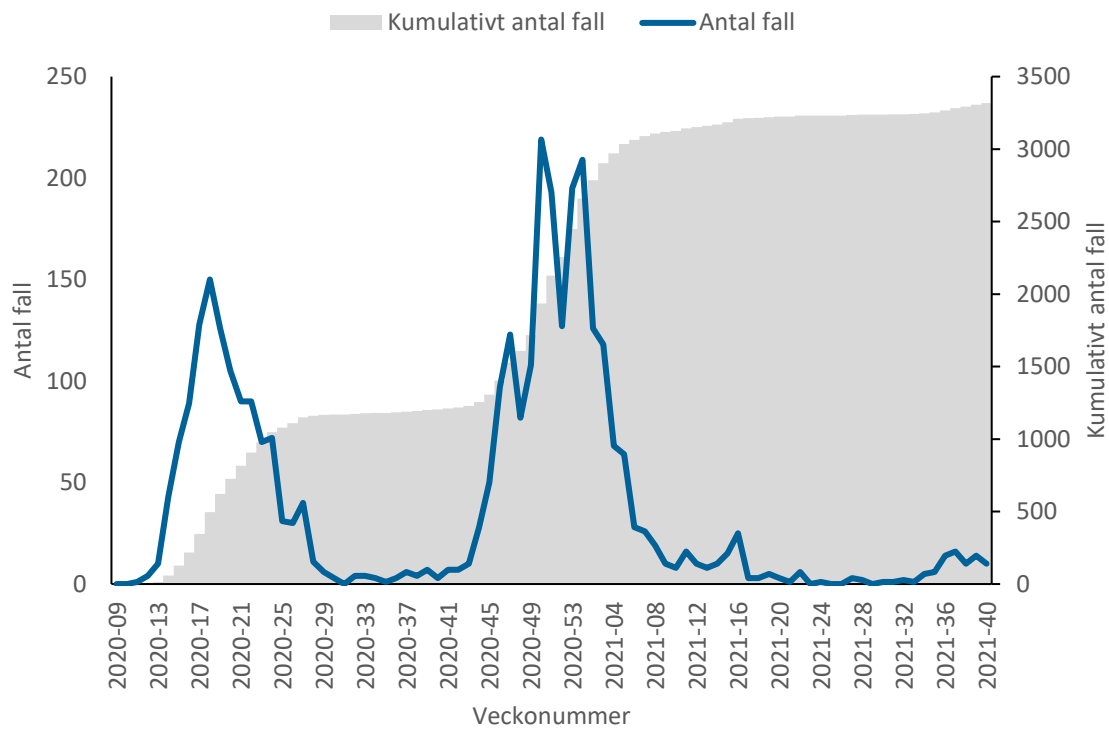
Figur 2. Bekräftade fall per 10 000 invånare, per vecka och åldersgrupp.**Figur 3. Antal fall bland barn och ungdomar.**

Diagrammet visar antal fall bland barn och ungdomar i skolåldern. Observera att detta inte visar hur många som blivit smittade i skolmiljön. Födelseåren motsvarar gymnasiet (födda 2003 – 2005, högstadiet (födda 2006 – 2008), mellanstadiet (födda 2009 – 2011), lågstadiet (födda 2012 – 2014) och förskola (födda 2015 – 2020).

Fall på äldreboenden

Se även [Socialstyrelsens statistik](#) över antal bekräftat smittade och avlidna med covid-19, 70 år och äldre efter boendeform.

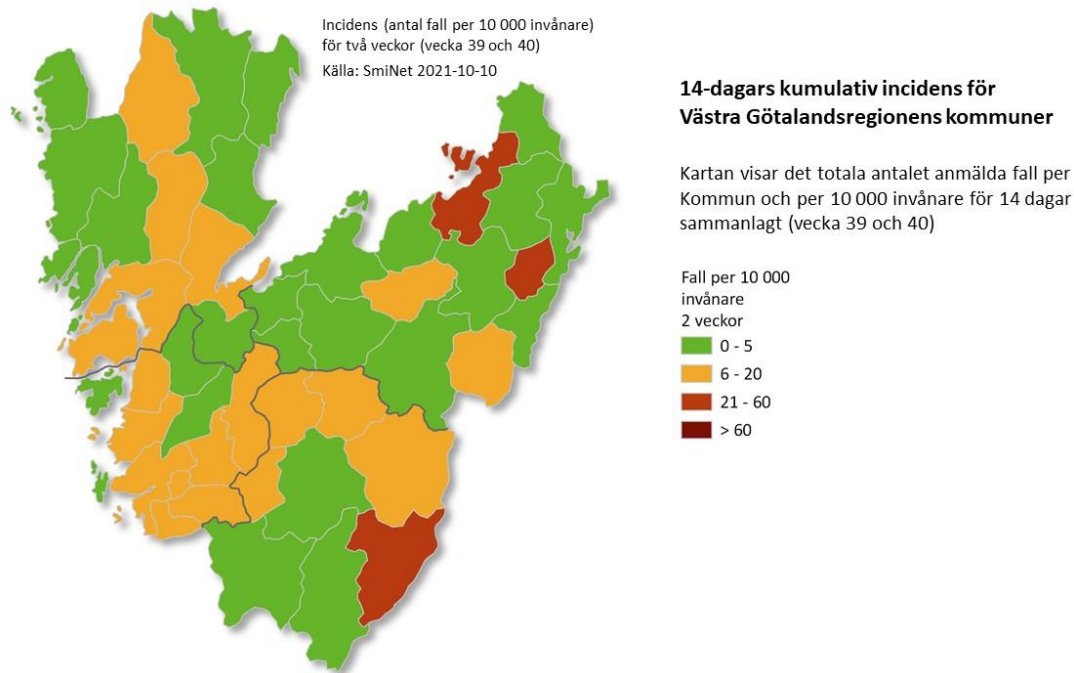
Figur 4. Antal bekräftade fall per vecka och kumulativt på äldreboende (SÄBO), 70 år och äldre.



Geografisk spridning

Kartorna och tabellerna som redovisar antalet fall som bekräftats i Västra Götaland, baseras på vilken kommun fallen är folkbokförda i. Det är inte alltid liktydigt med var smittan skett. Observera att en lokal ansamling med relativt få fall kan ge en hög incidens i kommuner med liten befolkning.

Figur 5. Antal fall per 10 000 invånare per kommun för vecka 39 och 40.



Tabell 2. Antal fall och incidens (fall / 10 000 invånare) per kommun och stadsdelsnämnd i Göteborg										
Kommun	vecka 37		vecka 38		vecka 39		vecka 40		Totalt	
	Antal fall	Incidens	Antal fall	Incidens	Antal fall	Incidens	Antal fall	Incidens	Antal fall	Incidens
Ale	17	5	13	4	8	3	9	3	4391	1378
Alingsås	55	13	30	7	19	5	16	4	4870	1171
Bengtsfors	3	3	1	1	1	1	4	4	798	832
Bollebygd	1	1	1	1	8	8	1	1	1095	1147
Borås	43	4	27	2	20	2	20	2	13120	1154
Dals-Ed	13	27	6	13	0	0	3	6	374	786
Essunga	4	7	4	7	1	2	1	2	426	749
Falköping	15	5	13	4	10	3	5	2	3246	977
Färgelanda	1	2	0	0	3	5	3	5	708	1063
Grästorp	4	7	0	0	0	0	1	2	437	769
Gullspång	1	2	1	2	0	0	0	0	452	874
Göteborg	476	8	296	5	211	4	194	3	73309	1257
Götene	28	21	9	7	0	0	2	2	1148	870
Herrljunga	7	7	1	1	8	8	6	6	799	846
Hjo	7	8	7	8	3	3	0	0	818	886
Härryda	17	4	19	5	21	5	13	3	4840	1265
Karlsborg	10	14	2	3	0	0	0	0	592	850
Kungälv	37	8	26	6	20	4	14	3	5733	1218
Lerum	70	16	26	6	24	6	20	5	6134	1426
Lidköping	62	15	11	3	8	2	11	3	3933	975
Lilla Edet	3	2	4	3	3	2	1	1	1518	1063
Lysekil	3	2	1	1	0	0	1	1	1419	988
Mariestad	28	11	13	5	20	8	35	14	2095	855
Mark	20	6	13	4	4	1	11	3	3374	967
Mellerud	0	0	0	0	1	1	0	0	1005	1079
Munkedal	14	13	1	1	1	1	0	0	1096	1036
Mölnadal	31	4	27	4	58	8	39	6	8063	1153
Orust	11	7	2	1	3	2	6	4	1316	859
Partille	30	8	22	6	14	4	12	3	5398	1366
Skara	31	17	12	6	14	7	10	5	1771	947
Skövde	38	7	14	2	8	1	10	2	5860	1032
Sotenäs	8	9	5	5	0	0	0	0	982	1079
Stenungsund	55	20	20	7	18	7	8	3	3238	1197
Strömstad	13	10	7	5	2	2	1	1	967	730
Svenljunga	8	7	0	0	2	2	0	0	936	871
Tanum	1	1	2	2	2	2	2	2	1086	841
Tibro	11	10	5	4	10	9	17	15	1179	1044
Tidaholm	3	2	5	4	9	7	3	2	1056	826
Tjörn	27	17	7	4	4	2	0	0	1552	961
Tranemo	5	4	2	2	8	7	18	15	1420	1195
Trollhättan	34	6	12	2	12	2	14	2	6942	1172
Töreboda	3	3	2	2	0	0	3	3	772	832
Uddevalla	82	14	35	6	31	5	50	9	6774	1193
Ulricehamn	2	1	9	4	9	4	10	4	2633	1066
Vara	26	16	10	6	5	3	3	2	1014	630
Vårgårda	7	6	6	5	4	3	5	4	1171	980
Vänersborg	16	4	8	2	14	4	23	6	3603	909
Åmål	1	1	1	1	1	1	0	0	730	587
Öckerö	8	6	13	10	4	3	1	1	1257	972
Summa antal fall*	1390		751		626		606		197450	
Stadsområden och tidigare stadsdelsnämnder i Göteborg										
Centrum	111	6	67	4	51	3	56	3	23717	1245
Centrum	30	5	10	2	15	2	18	3	7639	1182
Majorna-Linné	46	7	40	6	19	3	25	4	8038	1253
Örgryte-Härlanda	35	6	17	3	17	3	13	2	8040	1300
Hisingen	110	7	71	4	48	3	48	3	21173	1284
Lundby	41	7	24	4	13	2	5	1	6893	1239
Norra Hisingen	34	7	24	5	25	5	24	5	6849	1320
Västra Hisingen	35	6	23	4	10	2	19	3	7431	1295
Nordost	166	16	91	9	41	4	36	3	13452	1266
Angered	88	16	60	11	22	4	26	5	7016	1295
Östra Göteborg	78	15	31	6	19	4	10	2	6436	1236
Sydväst	89	7	67	6	71	6	54	5	14967	1248
Askim-Frölunda-Högsbo	60	9	48	7	41	6	37	6	7851	1189
Västra Göteborg	29	5	19	4	30	6	17	3	7116	1319
Summa antal fall*	476		296		211		194		73309	
Källa SmiNet 2021-10-10										
*Bekräftade och folkbokförda fall i Västra Götaland. Personer som saknar adress eller som är folkbokförda i annan region är ej medräknade i denna tabell.										

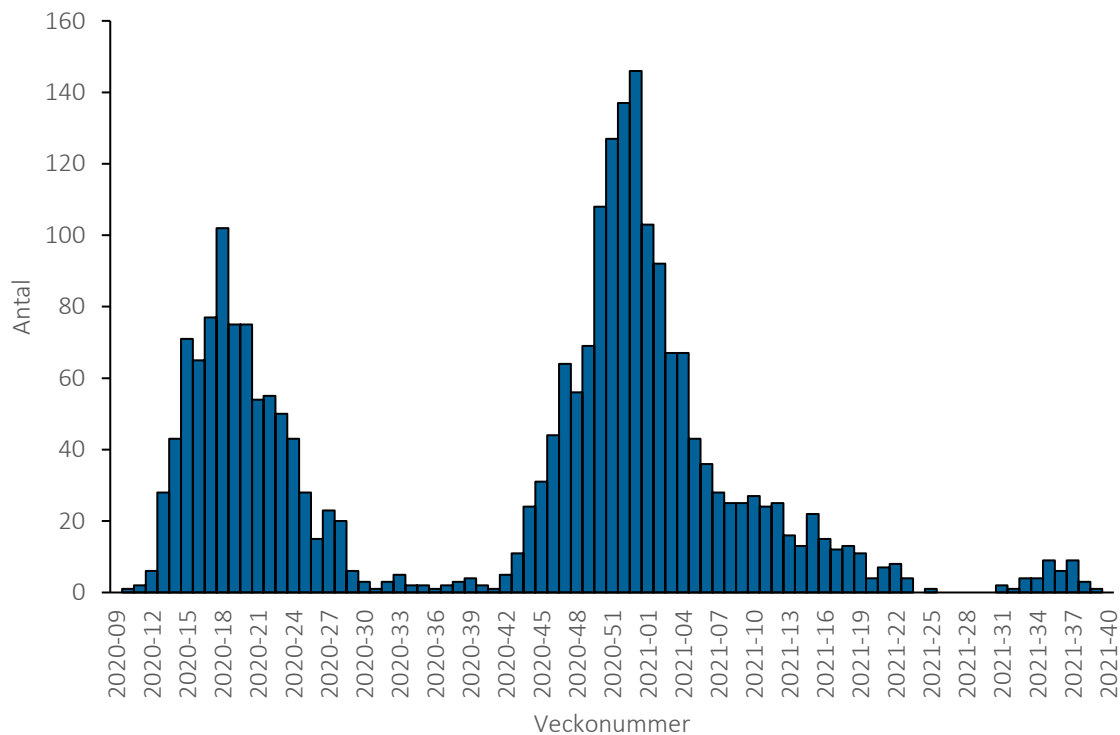
Avlidna

Tabell 3. Antal avlidna per kön och ålder över/under 50 år						
Ålder - antal (%)	Kvinna		Man		Totalt	
	1072	44%	1352	56%	2424	
<50	10		29		39	2%
50-59	19		38		57	2%
60-69	62		105		167	7%
70-79	187		340		527	22%
80-89	461		572		1033	43%
>90	333		268		601	25%
Andelen (%) av totala antalet avlidna.						

Avlidna per vecka

I figur 6 visas antalet avlidna med bekräftad covid-19 inom 30 dygn före dödsfallet. Det finns dock en eftersläpning i denna statistik och antalet dödsfall för framför allt de två senaste veckorna kan förväntas stiga. De fall som saknar uppgift om avlidendatum redovisas ej i diagrammet.

Figur 6. Antal avlidna bekräftade fall per vecka i Västra Götaland baserat på rapporterat avlidendatum.



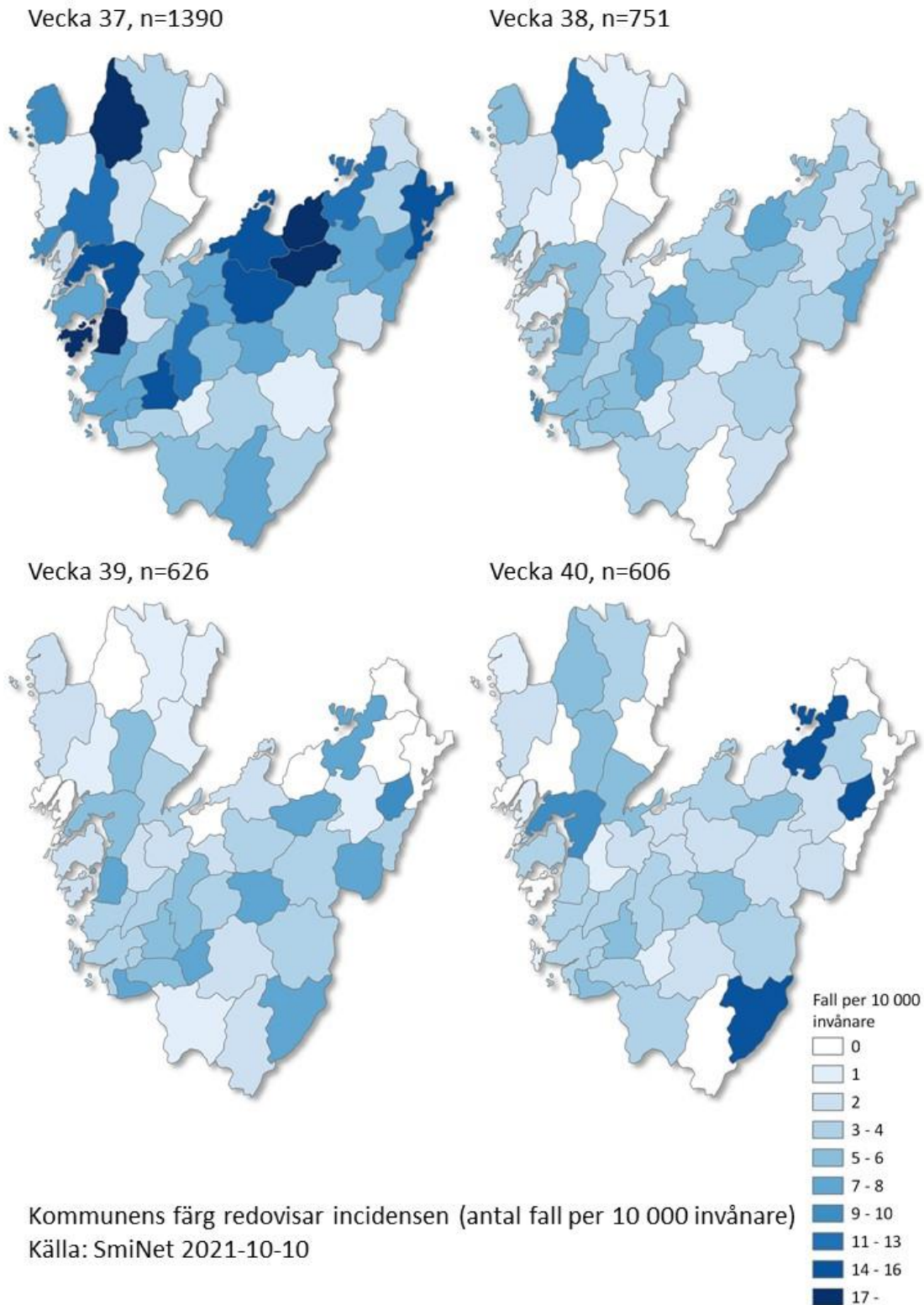
Tabell- och figurbilaga

Se tidigare veckorapporter för uppgifter från vecka 9, år 2020.

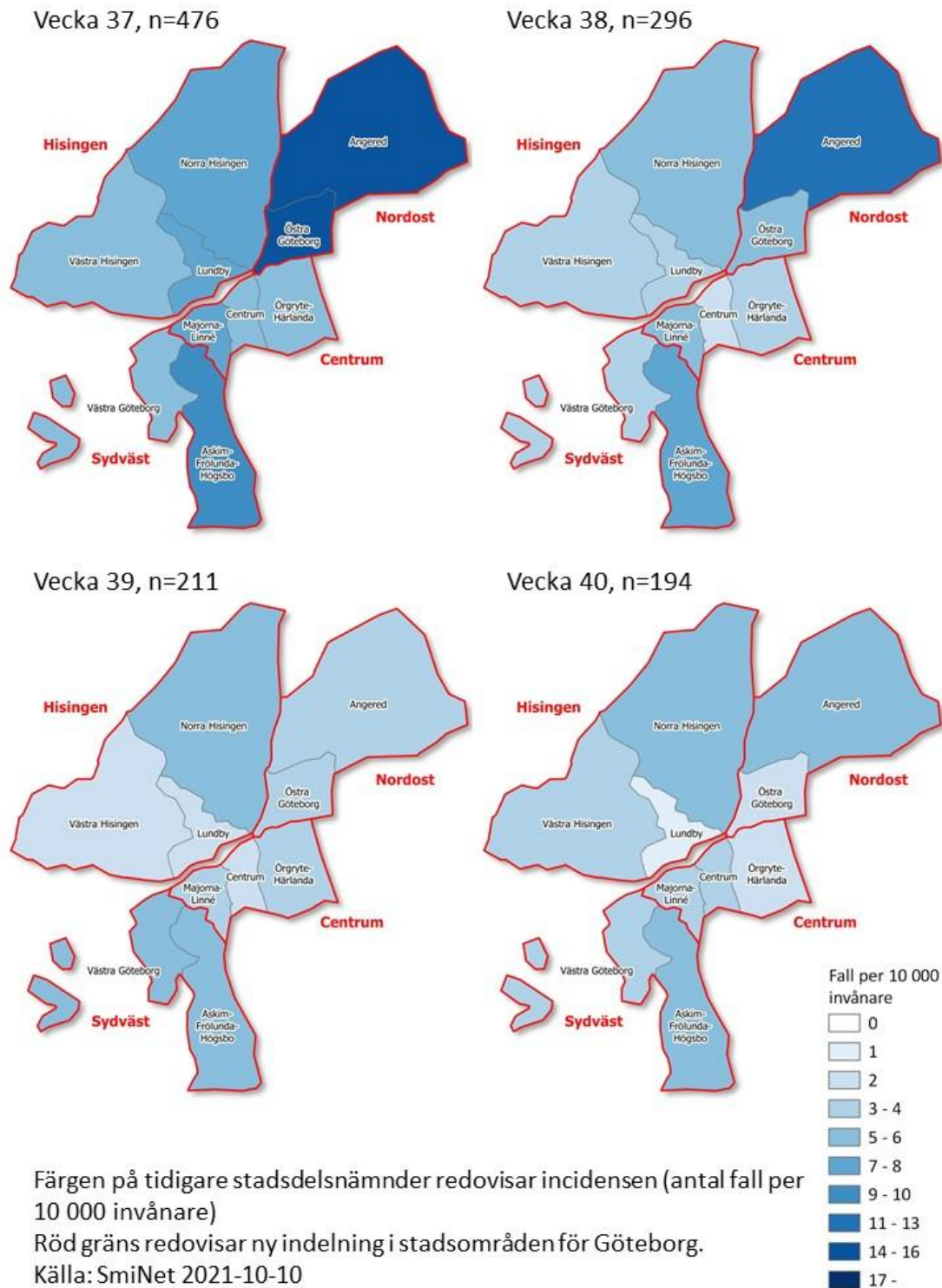
Tabell 4. Antal fall per ålder och per vecka												
Vecka	Ålder										Totalt	Fall per 100 000
	0-9	10-19	20-29	30-39	40-49	50-59	60-69	70-79	80-90	>90		
1	107	680	1 355	1 254	1 088	1 109	544	301	213	131	6 782	391
2	103	684	1 118	1 057	995	1 031	514	253	167	79	6 001	346
3	118	423	728	770	723	711	397	198	113	76	4 257	245
4	157	409	712	845	698	658	376	150	105	45	4 155	240
5	147	499	698	756	714	695	352	142	100	44	4 147	239
6	206	631	739	875	884	735	387	159	80	24	4 720	272
7	192	535	834	915	886	768	405	142	62	22	4 761	274
8	221	836	919	1 056	1 210	936	476	190	82	15	5 941	343
9	200	644	809	881	896	844	397	157	46	11	4 885	282
10	227	752	924	1 002	900	795	389	154	64	17	5 224	301
11	287	976	1 024	1 118	1 135	939	454	168	60	13	6 174	356
12	348	1 227	1 248	1 306	1 349	1 111	581	242	64	21	7 497	432
13	323	1 036	1 095	1 140	1 274	978	531	200	61	8	6 646	383
14	255	854	1 099	1 151	1 215	982	520	227	50	14	6 367	367
15	339	1 167	1 159	1 216	1 262	981	543	214	44	11	6 936	400
16	273	923	885	930	960	829	427	156	49	14	5 446	314
17	307	966	780	944	961	773	404	133	27	7	5 302	306
18	326	962	827	857	932	734	320	100	29	*	5 091	294
19	308	900	585	743	853	647	270	81	19	10	4 416	255
20	255	782	534	632	698	479	181	66	12	*	3 643	210
21	86	245	174	199	212	163	46	14	*	*	1 142	66
22	172	419	336	346	342	211	64	31	14	*	1 938	112
23	48	126	119	112	111	60	21	12	*	*	613	35
24	24	114	62	47	47	41	10	*	*	*	349	20
25	11	68	42	34	45	24	5	*	*	*	234	13
26	18	49	96	49	42	25	8	6	*	*	293	17
27	6	53	95	40	27	18	*	5	*	*	251	14
28	14	64	148	75	30	29	10	*	*	*	378	22
29	13	71	163	112	38	27	10	7	*	*	445	26
30	15	79	192	100	59	32	14	9	*	*	501	29
31	18	70	191	152	77	38	17	12	*	*	579	33
32	37	120	240	189	119	68	26	14	*	*	817	47
33	61	174	265	249	137	79	32	20	7	*	1 026	59
34	113	353	276	262	179	101	37	23	10	*	1 356	78
35	125	420	222	253	167	101	44	30	14	*	1 377	79
36	191	600	244	298	234	136	67	31	16	18	1 835	106
37	115	465	200	202	207	123	55	33	20	10	1 430	82
38	45	264	87	106	123	78	34	25	21	*	787	45
39	34	229	57	96	75	64	39	26	15	8	643	37
40**	49	210	47	92	87	60	48	22	12	5	637	37

* Värden <5 redovisas ej

**Uppgift om ålder saknas i fem fall

Figur 7. Incidens per vecka och kommun.

Figur 8. Incidens per vecka per stadsområde och tidigare stadsdelsnämnd i Göteborg.



2021-10-14

Dokumentnamn: Veckorapport covid-19