

Smittskydd Västra Götaland

Västra Götalandsregionen

2021-08-19

# Veckorapport covid-19

## Rapport för vecka 32

# Innehåll

Kommentar till statistiken.....	3
Läget i Västra Götaland .....	4
Geografisk spridning.....	7
Avlidna.....	9
Tabell- och figurbilaga.....	10

## Kommentar till statistiken

Denna veckorapport redovisar läget för covid-19 i Västra Götalandsregionen.

Data är preliminära och kommer att kompletteras och justeras i efterhand. Viss eftersläpning i rapporteringen förekommer, vilket kommer att påverka statistiken. [Läs mer om datakällor för övervakning av covid-19](#) på Folkhälsomyndighetens webbsida för mer detaljerad beskrivning över definitioner och ändringar som gjorts över tid.

Ytterligare statistik kopplad till covid-19 finns på [regionens statistiksida](#).

Databasen Sminet har den senaste tiden varit tillfälligt nedstängd av säkerhetsskäl vid två tillfällen, och inrapportering från laboratorier och vårdenheter har skett med viss eftersläpning. Fallen redovisas i statistiken utifrån det datum anmälan registrerades i Sminet. Statistiken ska därför tolkas med hänsyn till detta. [Läs mer hos Folkhälsomyndigheten](#).

De kartor som redovisas baseras på smittade personer med hemortslandsting Västra Götaland, inte var smittan kan ha skett. Resandet, både utomlands och inom Sverige, har ökat under sommarmånaderna.

## Läget i Västra Götaland

Antalet fall av covid-19 ökade med 41 procent jämfört med föregående vecka och vi har en ökande samhällsspridning i Västra Götaland.

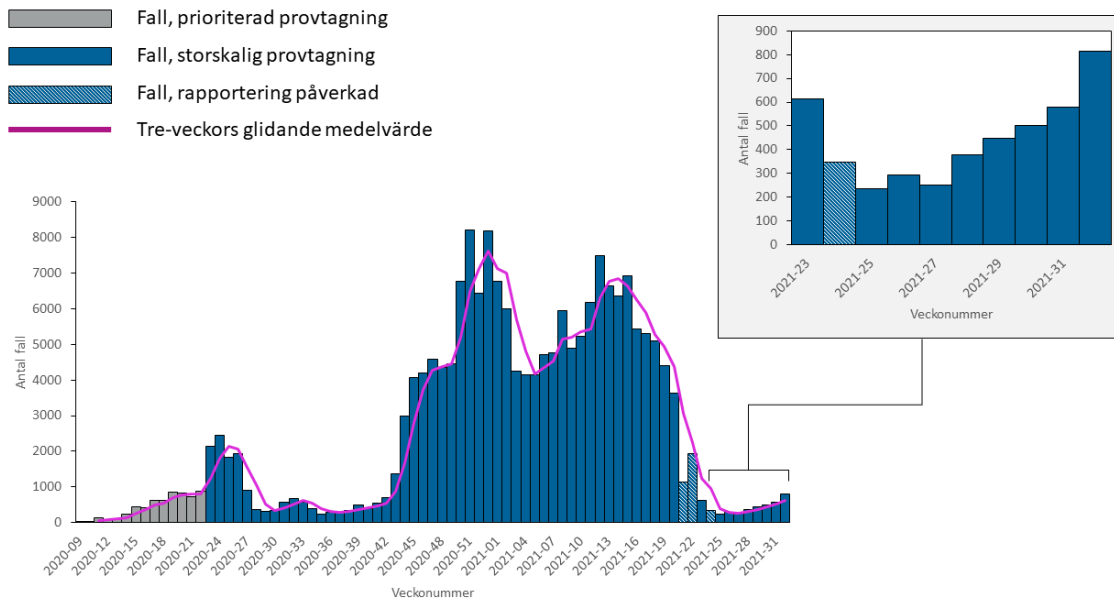
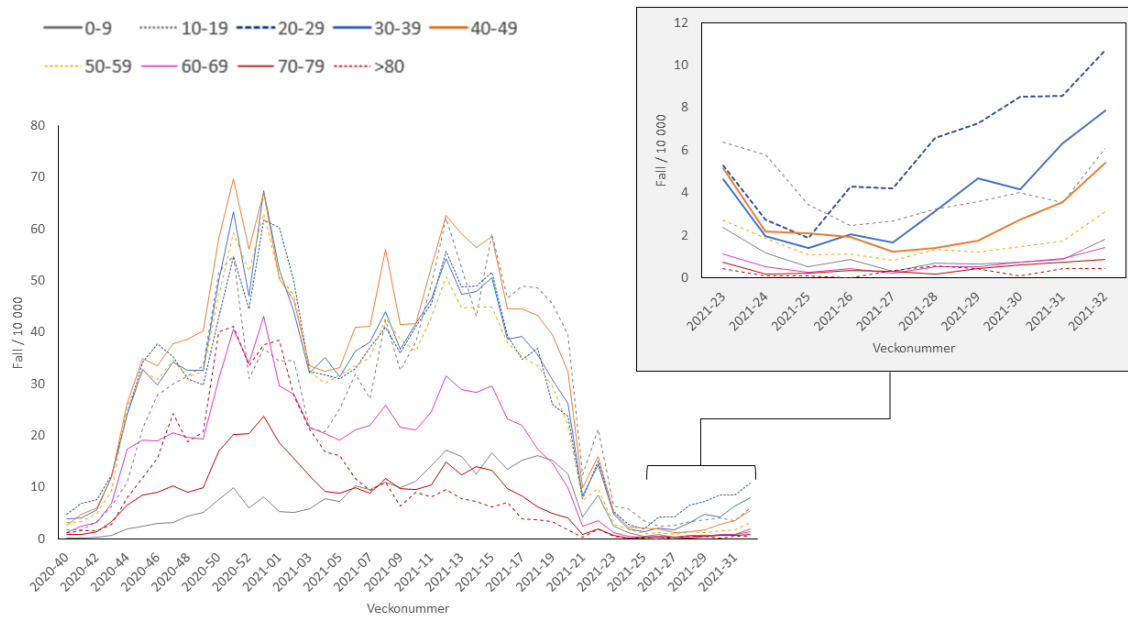
Smittspridningen domineras bland unga vuxna. Av fallen som diagnostiserats under vecka 32 var 30 % i åldern 20 - 29 år. Antalet fall ökar dock i flera åldersgrupper och en statistiskt säkerställd ökning ses bland åldersgrupperna 0 – 59 år. Medianåldern för vecka 32 var 30 år (interkvartilintervall: 22 – 41 år).

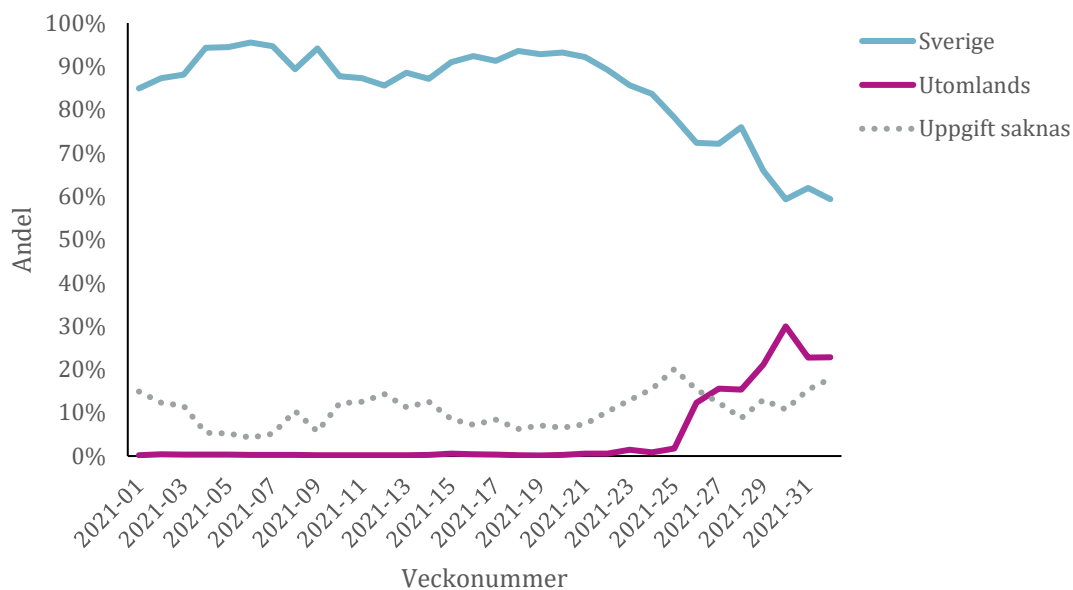
Antalet fall ökar i stora delar av regionen. Under vecka 32 rapporterades fall från 44 av Västra Götalandsregionens 49 kommuner, varav en statistiskt säkerställd ökning ses i 7 kommuner. Incidensen är fortsatt högst i Göteborgsregionen och störst procentuell förändring noteras i Fyrbodalen. I de fall uppgift om smittland fanns, angavs 28 % vara smittade utomlands vecka 32 jämfört med 27 % veckan innan.

<b>Tabell 1. Antal fall och incidens</b>					
<b>Kommunalförbund*</b>	<b>Antal fall vecka 31</b>	<b>Antal fall vecka 32</b>	<b>Förändring</b>	<b>14-dagars incidens per 100 000 invånare</b>	<b>Kumulativt antal fall</b>
Borås Sjuhärad	60	89	48%	66	23678
Fyrbodalen	57	109	91%	61	26634
Göteborg	352	472	34%	85	114753
Skaraborg	73	92	26%	61	23363
Annan/Uppgift saknas	38	54	42%	-	4942
<b>Västra Götaland**</b>	<b>580</b>	<b>816</b>	<b>41%</b>	<b>80</b>	<b>193 370</b>

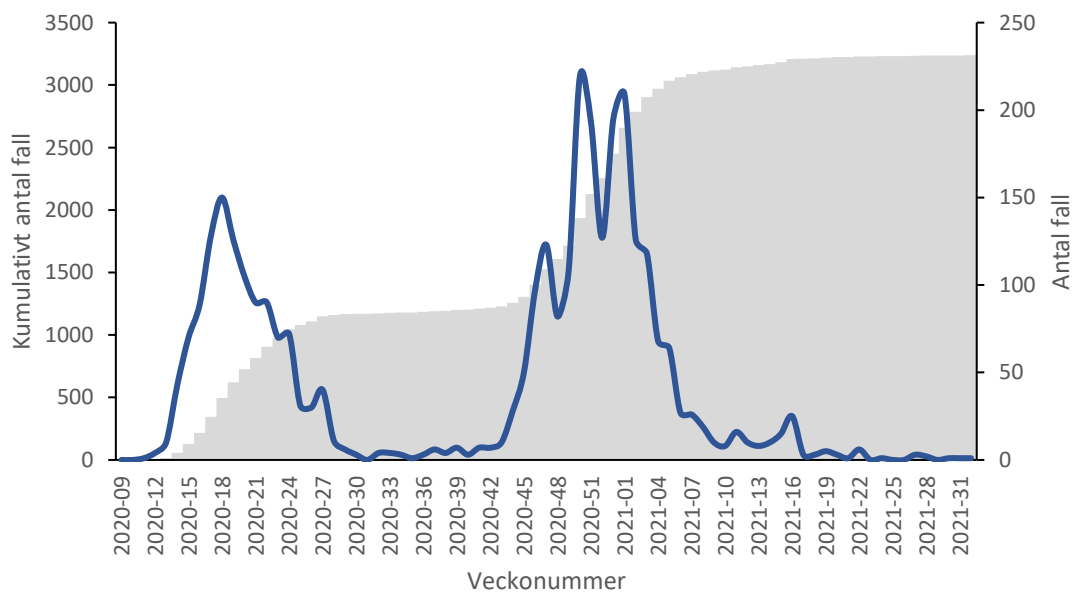
\*Utifrån folkbokföring. Kungsbacka och Varberg, som ingår i kommunalförbunden men ligger utanför Västra Götaland, är ej med i beräkningen.

\*\*Totalt antal rapporterade fall som diagnostiserats i Västra Götaland

**Figur 1. Antal rapporterade fall per vecka.****Figur 2. Bekräftade fall per 10 000 invånare, per vecka och åldersgrupp.**

**Figur 3. Andel smittade i Sverige och utomlands per vecka.****Fall på äldreboenden**

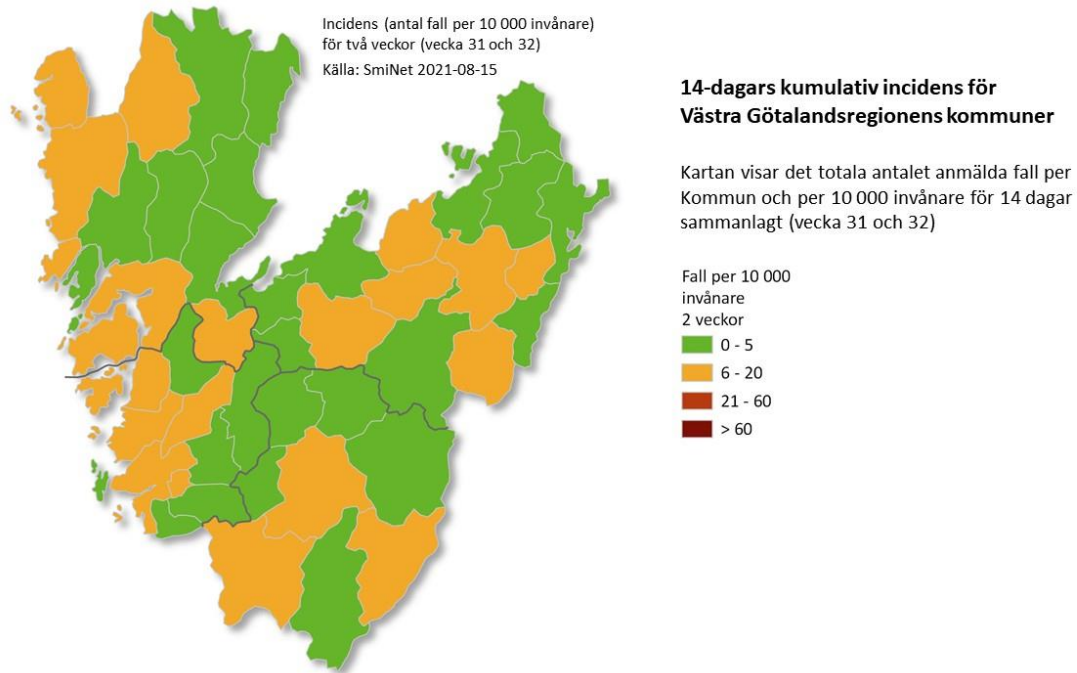
Se även Socialstyrelsens [statistik](#) över antal bekräftat smittade och avlidna med covid-19, 70 år och äldre efter boendeform.

**Figur 4. Antal bekräftade fall per vecka och kumulativt på äldreboende (SÄBO), 70 år och äldre.**

## Geografisk spridning

Kartorna visar smittade personer med hemortslandsting Västra Götaland, inte var smittan kan ha skett. Resandet, både utomlands och inom Sverige, har ökat under sommarmånaderna.

**Figur 5. Antal fall per 10 000 invånare per kommun för vecka 31 och 32**



Tabell 2. Antal fall och incidens (fall / 10 000 invånare) per kommun och stadsdelsnämnd i Göteborg										
Kommun	vecka 29		vecka 30		vecka 31		vecka 32		Totalt	
	Antal fall	Incidens	Antal fall	Incidens	Antal fall	Incidens	Antal fall	Incidens	Antal fall	Incidens
Ale	5	2	13	4	10	3	13	4	4252	1334
Alingsås	9	2	8	2	8	2	14	3	4577	1100
Bengtsfors	1	1	0	0	0	0	1	1	764	797
Bollebygd	1	1	1	1	2	2	1	1	1070	1121
Borås	15	1	23	2	38	3	53	5	12701	1117
Dals-Ed	1	2	1	2	0	0	5	11	322	676
Essunga	0	0	0	0	0	0	0	0	399	702
Falköping	9	3	5	2	7	2	9	3	3130	942
Färgelanda	0	0	0	0	0	0	2	3	687	1032
Grästorp	1	2	0	0	0	0	1	2	424	746
Gullspång	1	2	1	2	1	2	0	0	448	867
Göteborg	230	4	249	4	255	4	357	6	69948	1200
Götene	0	0	0	0	7	5	5	4	1052	797
Herrljunga	2	2	0	0	2	2	3	3	769	814
Hjo	0	0	2	2	1	1	0	0	790	856
Härryda	16	4	7	2	12	3	8	2	4662	1219
Karlsborg	1	1	0	0	0	0	0	0	562	807
Kungälv	6	1	14	3	15	3	18	4	5531	1176
Lerum	15	3	6	1	15	3	6	1	5748	1336
Lidköping	8	2	6	1	4	1	11	3	3660	908
Lilla Edet	0	0	1	1	3	2	2	1	1493	1045
Lysekil	1	1	0	0	1	1	4	3	1402	976
Mariestad	4	2	3	1	3	1	8	3	1938	791
Mark	5	1	7	2	7	2	16	5	3226	924
Mellerud	0	0	0	0	0	0	2	2	987	1060
Munkedal	1	1	1	1	1	1	2	2	1062	1004
Mölndal	11	2	27	4	12	2	20	3	7719	1104
Orust	0	0	2	1	3	2	15	10	1269	829
Partille	10	3	17	4	9	2	13	3	5130	1298
Skara	0	0	5	3	18	10	12	6	1545	826
Skövde	3	1	8	1	16	3	21	4	5617	989
Sotenäs	2	2	3	3	9	10	2	2	945	1038
Stenungsund	5	2	0	0	7	3	11	4	3006	1112
Strömstad	1	1	6	5	6	5	6	5	926	699
Svenljunga	2	2	0	0	3	3	0	0	913	849
Tanum	0	0	1	1	4	3	4	3	1061	822
Tibro	0	0	0	0	7	6	7	6	1099	973
Tidaholm	0	0	1	1	5	4	5	4	1028	804
Tjörn	2	1	2	1	3	2	8	5	1468	909
Tranemo	2	2	1	1	3	3	6	5	1367	1150
Trollhättan	8	1	15	3	13	2	21	4	6697	1130
Töreboda	0	0	0	0	1	1	3	3	743	801
Uddevalla	17	3	12	2	18	3	31	5	6337	1116
Ulricehamn	3	1	1	0	1	0	8	3	2562	1037
Vara	0	0	1	1	3	2	10	6	928	577
Vårgårda	2	2	1	1	4	3	2	2	1070	896
Vänersborg	4	1	3	1	2	1	13	3	3468	875
Åmål	0	0	0	0	0	0	1	1	707	568
Öckerö	3	2	6	5	3	2	2	2	1219	942
<b>Summa antal fall*</b>	<b>407</b>		<b>460</b>		<b>542</b>		<b>762</b>		<b>188428</b>	
<b>Stadsområden och tidigare stadsdelsnämnder i Göteborg</b>										
Centrum	79	4	89	5	52	3	98	5	22857	1199
Centrum	23	4	36	6	19	3	41	6	7341	1136
Majorna-Linné	27	4	24	4	16	2	32	5	7757	1210
Örgryte-Härlanda	29	5	29	5	17	3	25	4	7759	1255
Hisingen	62	4	56	3	75	5	92	6	20343	1234
Lundby	35	6	24	4	22	4	28	5	6651	1196
Norra Hisingen	13	3	12	2	23	4	43	8	6533	1259
Västra Hisingen	14	2	20	3	30	5	21	4	7159	1247
Nordost	37	3	53	5	72	7	109	10	12466	1173
Angered	25	5	27	5	32	6	62	11	6443	1189
Östra Göteborg	12	2	26	5	40	8	47	9	6023	1157
Sydväst	52	4	51	4	56	5	58	5	14282	1191
Askim-Frölunda-Högsbo	37	6	30	5	32	5	37	6	7478	1133
Västra Göteborg	15	3	21	4	24	4	21	4	6804	1262
<b>Summa antal fall*</b>	<b>230</b>		<b>249</b>		<b>255</b>		<b>357</b>		<b>69948</b>	
Källa SmiNet 2021-08-15										
*Bekräftade och folkbokförda fall i Västra Götaland. Personer som saknar adress eller som är folkbokförda i annan region är ej medräknade i denna tabell.										



## Avlidna

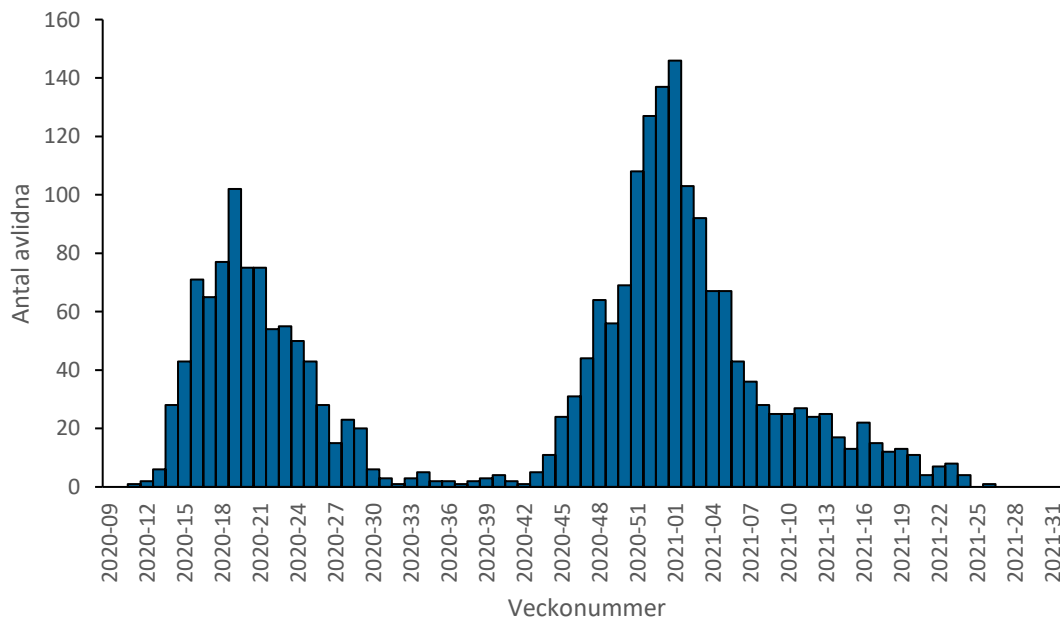
<b>Tabell 3. Antal avlidna per kön och ålder över/under 50 år</b>						
Ålder - antal (%)	Kvinna		Man		Totalt	
	1057		1326		2383	
<50	9	0%	28	1%	37	2%
50-59	16	1%	36	2%	52	2%
60-69	61	3%	102	4%	163	7%
70-79	186	8%	330	14%	516	22%
80-89	499	21%	613	26%	1112	47%
>90	286	12%	217	9%	503	21%

Andelen (%) av totala antalet avlidna. Procentberäkningen är avrundad.

### Avlidna per vecka

I figur 6 visas antalet avlidna med bekräftad covid-19. Det finns dock en eftersläpning i denna statistik och antalet dödsfall för framför allt de två senaste veckorna förväntas stiga. De fall som saknar uppgift om avlidendatum redovisas ej i diagrammet.

**Figur 6. Antal avlidna bekräftade fall per vecka i Västra Götaland baserat på rapporterat avlidendatum.**

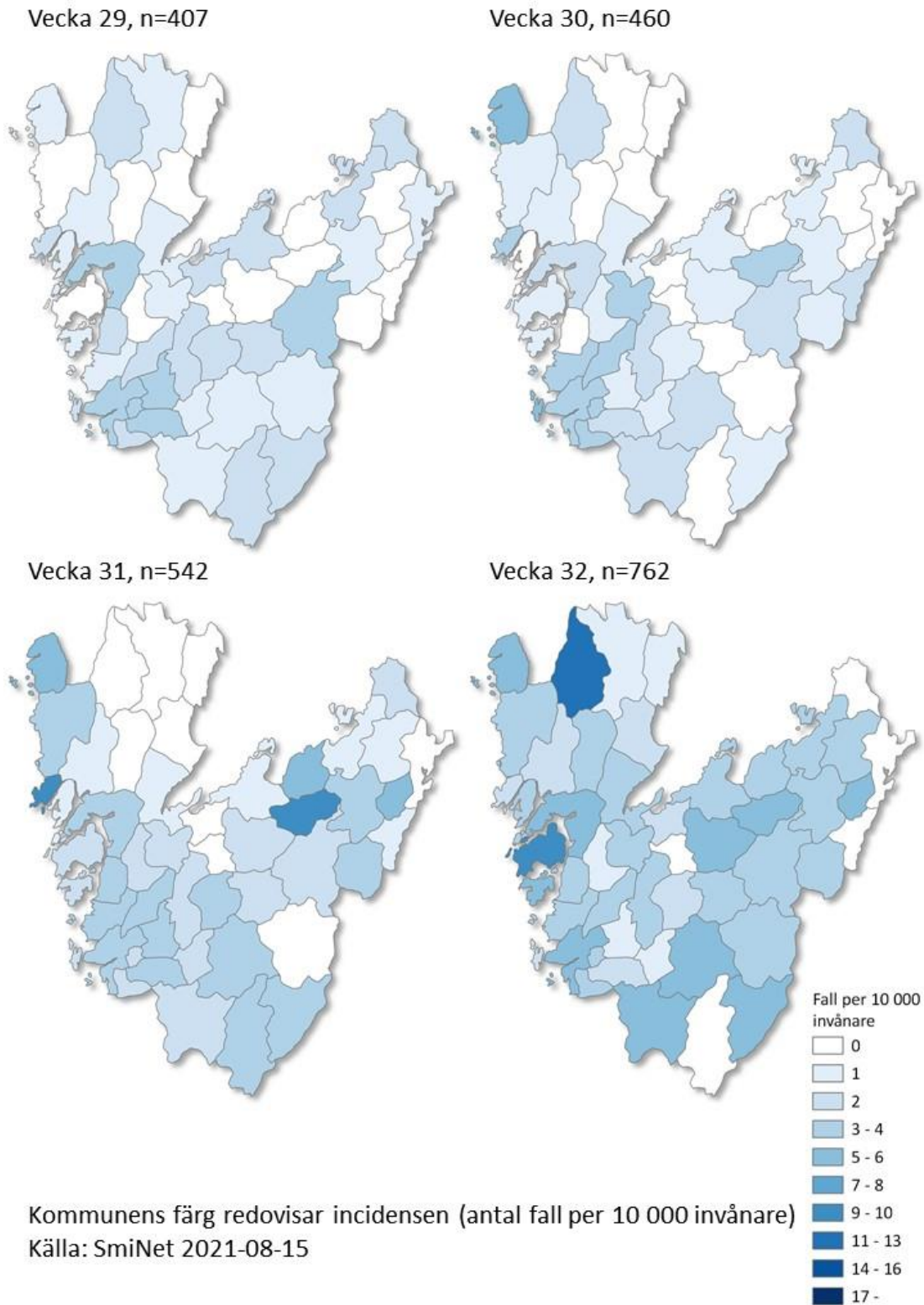


## Tabell- och figurbilaga

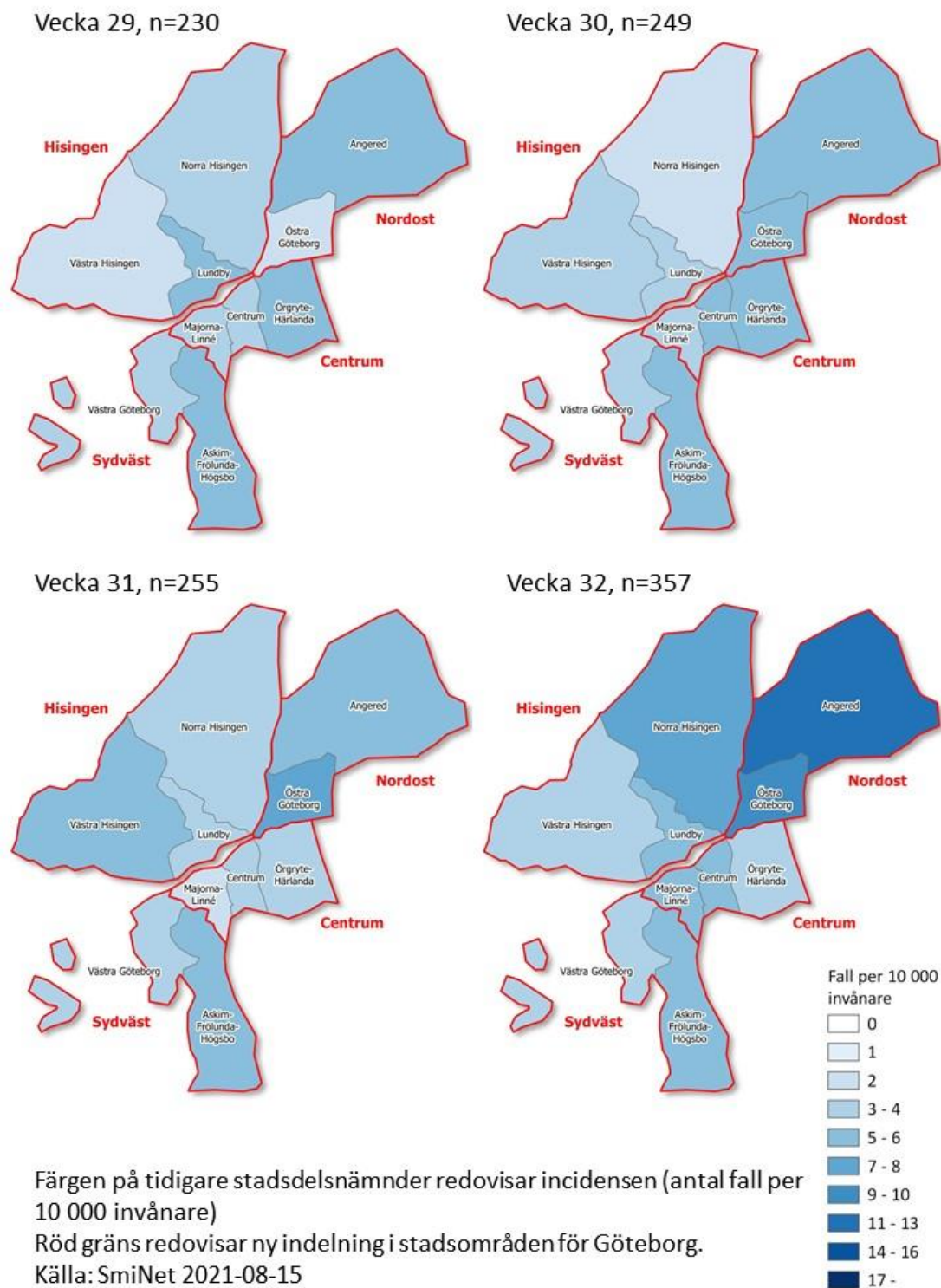
Se tidigare veckorapporter för uppgifter från vecka 9, år 2020.

<b>Tabell 4. Antal fall per ålder och per vecka</b>												
Vecka	Ålder										Totalt	Fall per 100 000
	0-9	10-19	20-29	30-39	40-49	50-59	60-69	70-79	80-90	>90		
46	59	541	869	697	719	670	350	144	104	34	4 187	243
47	66	579	814	802	810	749	380	163	167	47	4 577	265
48	90	610	714	766	830	680	363	144	127	38	4 362	253
49	105	650	684	766	863	704	354	158	137	46	4 467	259
50	156	1 001	987	1 172	1 250	1 022	572	270	257	96	6 783	393
51	203	1 063	1 260	1 485	1 497	1 284	747	320	264	99	8 222	476
52	121	603	1 025	1 104	1 203	1 123	628	325	231	64	6 427	372
53	166	715	1 422	1 582	1 442	1 365	794	376	248	84	8 194	475
1	107	681	1 354	1 254	1 088	1 109	544	301	236	108	6 782	391
2	103	684	1 119	1 057	995	1 031	514	253	179	67	6 002	346
3	118	423	728	770	722	711	397	198	131	58	4 256	245
4	157	409	712	845	698	658	376	150	116	34	4 155	240
5	147	499	698	756	714	695	352	142	108	36	4 147	239
6	206	631	739	875	884	735	387	160	85	19	4 721	272
7	192	535	834	915	886	768	405	142	69	15	4 761	274
8	221	836	919	1 056	1 210	936	476	190	85	12	5 941	343
9	200	644	808	881	896	844	397	157	50	7	4 884	282
10	227	752	924	1 002	900	795	389	154	67	14	5 224	301
11	287	976	1 024	1 118	1 135	939	454	168	62	11	6 174	356
12	348	1 226	1 249	1 306	1 349	1 110	581	242	67	18	7 496	432
13	323	1 036	1 095	1 140	1 273	978	531	200	64	6	6 646	383
14	255	853	1 099	1 151	1 215	982	521	227	54	10	6 367	367
15	339	1 167	1 158	1 216	1 262	981	543	214	45	10	6 935	400
16	271	923	885	930	961	829	427	156	55	8	5 445	314
17	307	966	780	944	961	773	403	133	30	*	5 301	306
18	326	961	827	857	932	734	320	100	29	*	5 090	293
19	308	900	585	743	853	647	270	81	22	7	4 416	255
20	255	782	534	632	698	480	181	66	12	*	3 644	210
21	86	245	174	199	212	162	46	14	*	*	1 141	66
22	172	419	336	346	342	212	64	31	15	*	1 939	112
23	48	126	119	112	111	60	21	12	*	*	613	35
24	24	114	62	47	47	41	10	*	*	*	349	20
25	11	68	42	34	45	24	5	*	*	*	234	13
26	18	49	96	49	42	25	8	6	*	*	293	17
27	6	53	95	40	27	18	*	5	*	*	251	14
28	14	64	148	75	30	29	10	*	*	*	378	22
29	13	71	163	113	38	27	10	7	*	*	446	26
30	15	79	191	100	59	32	14	10	*	*	501	29
31	18	70	192	152	77	38	17	12	*	*	580	33
32	37	120	241	189	117	68	26	14	*	*	816	47

\* Värden <5 redovisas ej

**Figur 7. Incidens per vecka och kommun.**

**Figur 8. Incidens per vecka per stadsområde och tidigare stadsdelsnämnd i Göteborg.**



2021-08-19

Dokumentnamn: Veckorapport covid-19