

Smittskydd Västra Götaland

Västra Götalandsregionen

2021-06-10

Veckorapport covid-19

Rapport för vecka 21 och 22

Innehåll

Kommentar till statistiken.....	3
Läget i Västra Götaland	4
Geografisk spridning.....	7
Avlidna.....	9
Tabell- och figurbilaga.....	10
Förklaring till statistiken och olika datakällor	12

Kommentar till statistiken

Denna veckorapport redovisar läget för covid-19 i Västra Götalandsregionen under vecka 21 och 22 (24 maj – 6 juni). Rapporten är baserad på fall som rapporterats till Sminet till och med den 6 juni och baseras på data från den 8 juni kl. 07:00.

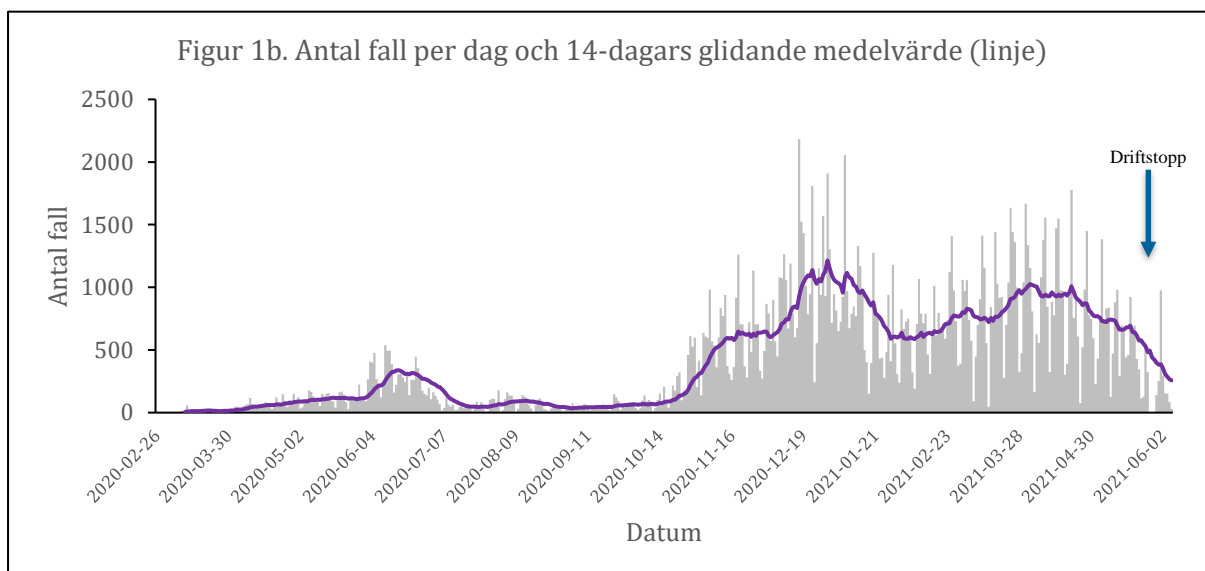
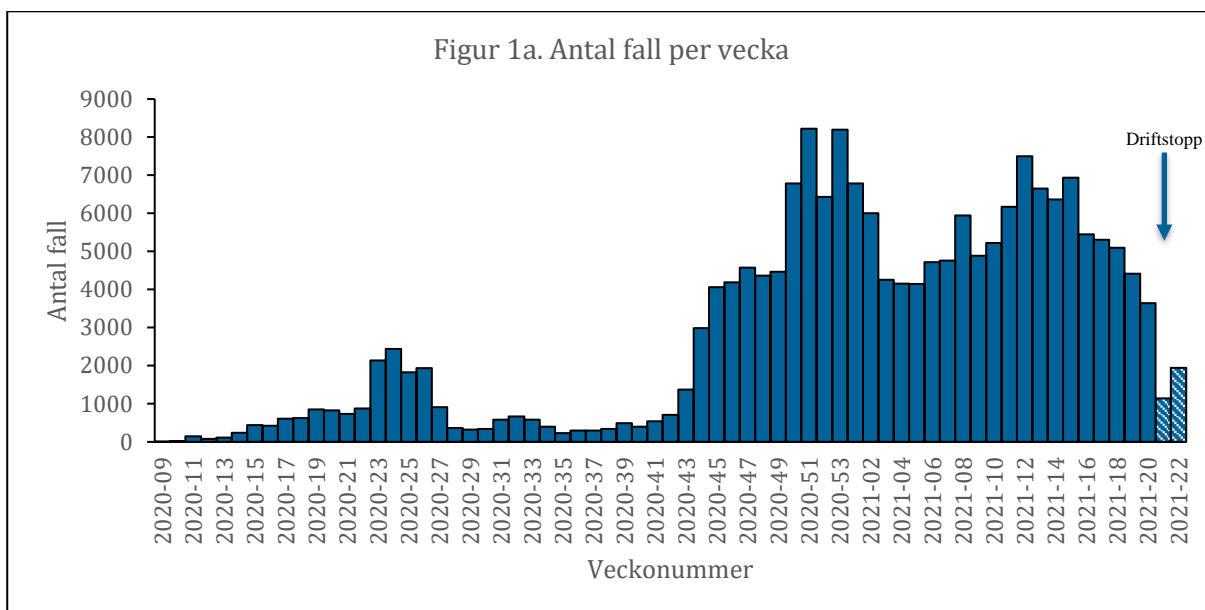
Under vecka 21, mellan 26:e och 28:e maj, inträffade ett driftstopp. Databasen Sminet var tillfälligt nedstängd av säkerhetsskäl. De fall som bekräftats under de dagar systemet var stängt rapporterades i huvudsak in under vecka 22. Driftstoppet har inte påverkat antalet rapporterade fall, endast tidpunkten för inrapportering har påverkats. Detta innebär att uppskattningsvis 1 000 fall rapporterades in i efterhand i Västra Götaland. De bekräftade fallen redovisas i statistiken utifrån det datum anmälan registrerades i Sminet. Statistiken för vecka 21 och 22 ska därför tolkas med hänsyn till detta. [Läs mer i Folkhälsomyndighetens veckorapport för vecka 21.](#)

- Data är preliminära och kommer att kompletteras och justeras i efterhand. Viss eftersläpning i rapporteringen förekommer, vilket kommer att påverka statistiken. Antalet avlidna uppdateras regelbundet efter Folkhälsomyndighetens registersamkörning. Mer förklaringar till statistiken finns på sidan 12.
- Uppgift om antalet bekräftade fall uppdateras kontinuerligt. På [Folkhälsomyndighetens webbsida](#) uppdateras antalet fall i Sverige och regionerna tisdag-fredag.
- Antalet inläggningar av fall med covid-19 inom intensivvården och övrig sjukvård ger en tydligare bild av det aktuella epidemiologiska läget i Västra Götaland, eftersom andelen personer och grupper i samhället som provtagits för covid-19 har varierat över tid. Antalet vårdade inom intensivvården, liksom antalet avlidna, är därför mer stabila parametrar och ger en kompletterande bild till den aktuella statistiken över det totala antalet bekräftade fall. Aktuell statistik över antal patienter som vårdas på sjukhus och inom intensivvården på grund av covid-19 i Västra Götaland uppdateras varje vardag på [regionens statistiksida](#).
- Från och med rapporten för vecka 20 (år 2021) förkortas veckorapporten. Figurer har ändrats eller tagits bort, till exempel antal fall uppdelat på olika kategorier. Endast boende på SÄBO som är 70 år och äldre redovisas. Åldersindelningen ändras till 10-års intervall sträcker sig upp till 80 år. Några tabeller har tagits bort.
- [Läs mer om datakällor för övervakning av covid-19](#) på Folkhälsomyndighetens webbsida för mer detaljerad beskrivning över definitioner och ändringar som gjorts över tid.

Läget i Västra Götaland

Under vecka 21 och 22 rapporterades 3 085 fall, vilket är en minskning med 62 procent jämfört med föregående tvåveckors period (vecka 19 och 20) då 8 061 fall rapporterades. Denna 14-dagars jämförelse görs med anledning av ett driftstopp. Trenden visar en fortsatt minskad smittspridning. Med anledning av driftstoppet i Sminet är det ingen faktisk ökning vecka 22, se figur 1a. Incidensen för Västra Götaland var 178 fall per 100 000 invånare under vecka 21 och 22 jämfört med 465 vecka 19 och 20.

Från och med den 26 februari 2020, och fram till och med den 6 juni 2021, har totalt 188 928 bekräftade fall rapporterats i Västra Götaland.

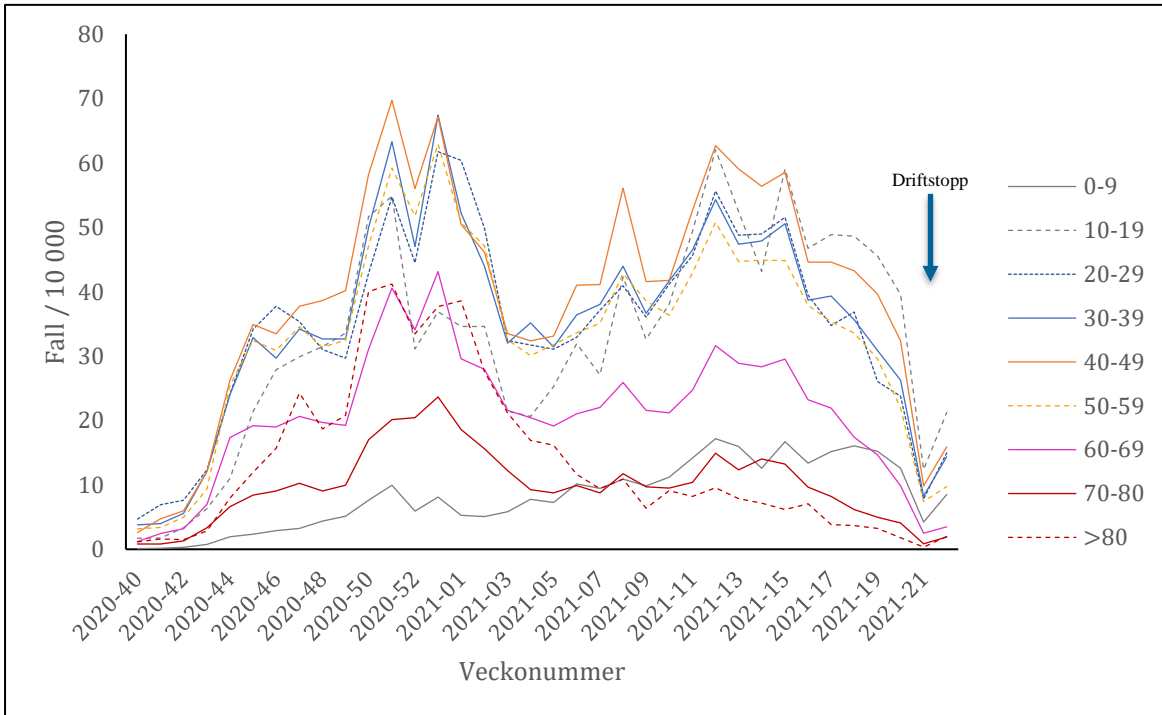


Kommentar: Med anledning av driftstoppet på den nationella databasen Sminet under vecka 21 och 22 påverkas statistiken för dessa två veckor. Därför ska statistiken tolkas med hänsyn till detta. I figur 1b ses att den nedåtgående trenden fortsätter. Staplarna visar antalet fall per dag och linjen ett 14-dagars glidande medelvärde över tid.

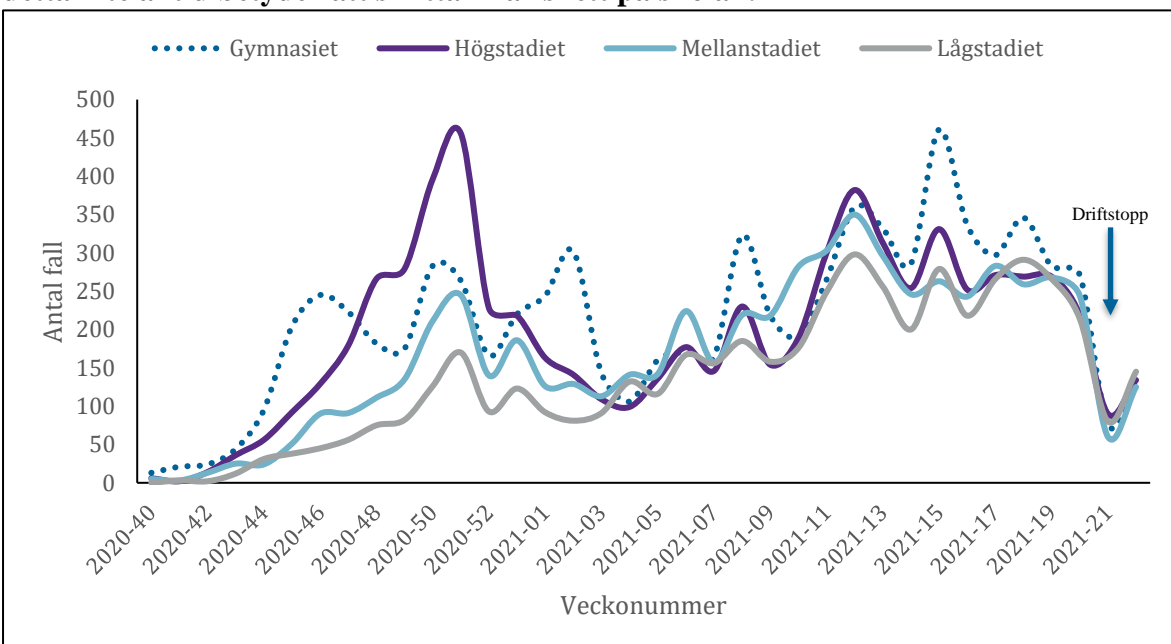
Åldersfördelning

De senaste veckorna ses en minskning i samtliga åldersgrupper. Medianåldern för vecka 21 och 22 är 31 år (intrakvartil intervall: 17 – 46 år). Jämfört med föregående tvåveckorsperiod (vecka 19 och 20) har incidensen för de senaste två veckorna minskat i samtliga åldersgrupper. Störst procentuell minskning med 76 procent ses i åldersgruppen 60 – 69 år. Som bilaga i slutet finns en mer detaljerad tabell över antal fall per vecka.

Figur 2. Incidens av bekräftade fall per vecka och åldersgrupp (fall per 10 000 invånare).



Figur 3. Antal bekräftade fall per vecka bland personer i skolåldern. Observera att detta inte alltid betyder att smittan har skett på skolan.

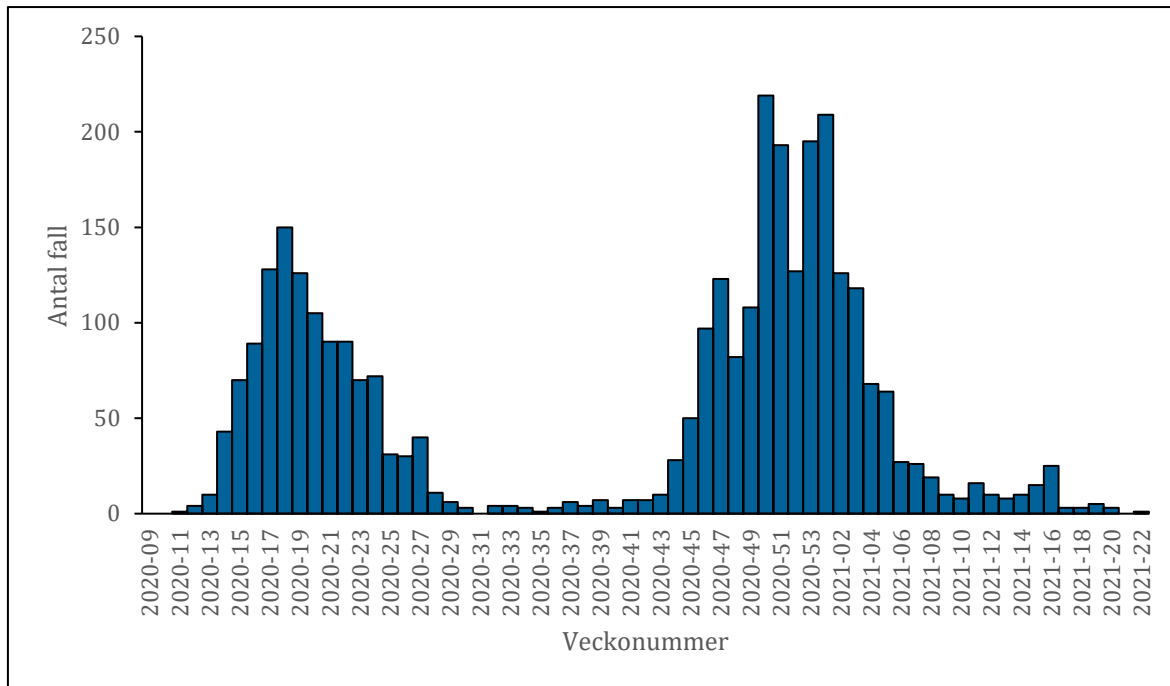


Fall på äldreboenden

Totalt har 3 224 personer 70 år och äldre boende på SÄBO rapporterats. Sedan vaccinationen infördes har antalet nya rapporterade fall minskat väsentligt.

Socialstyrelsen [publicerar statistik](#) över antal bekräftat smittade och avlidna med covid-19, 70 år och äldre efter boendeform.

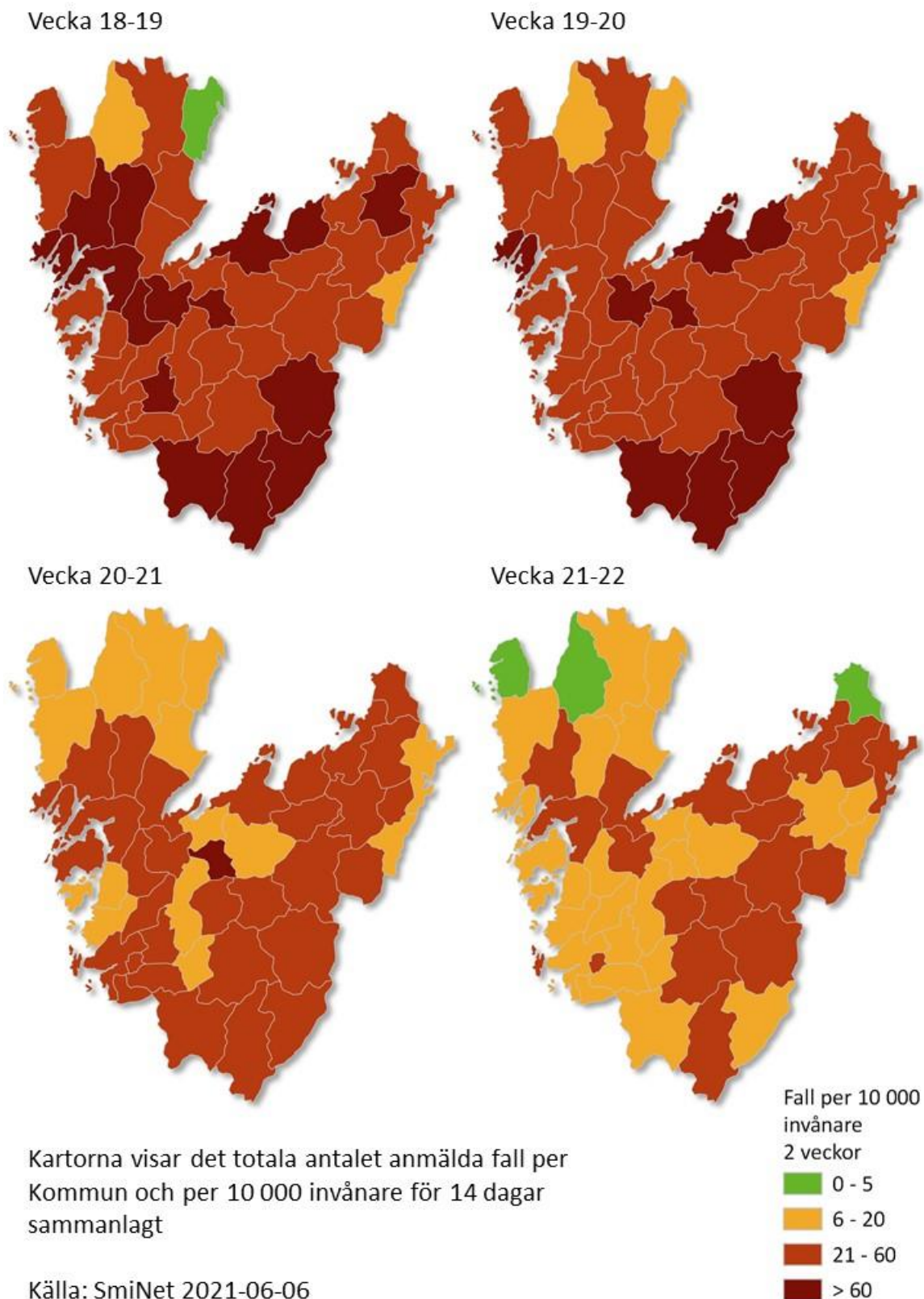
Figur 4. Antal bekräftade fall per vecka på äldreboende (SÄBO) 70 år och äldre.



Geografisk spridning

Under vecka 21 och 22 rapporterades fall från 48 av VGR:s 49 kommuner. Jämfört med föregående tvåveckorsperiod (vecka 19 och 20) minskar incidensen i samtliga kommuner.

Figur 5. 14-dagars incidens per kommun



- 8 Med anledning av driftstoppet på den nationella databasen Sminet under vecka 21 och 22 påverkas statistiken för dessa två veckor. Därför ska statistiken tolkas med hänsyn till detta.

Tabell 1. Antal fall och incidens (fall / 10 000 invånare) per kommun och stadsdelsnämnd i Göteborg										
Kommun	vecka 19		vecka 20		vecka 21†		vecka 22†		Totalt	
	Antal fall	Incidens	Antal fall	Incidens	Antal fall	Incidens	Antal fall	Incidens	Antal fall	Incidens
Ale	85	27	83	26	16	5	24	8	4184	1313
Alingsås	105	25	61	15	13	3	30	7	4467	1074
Bengtstors	17	18	12	13	3	3	3	3	757	789
Bollebygd	19	20	10	10	4	4	7	7	1060	1111
Borås	282	25	280	25	86	8	156	14	12448	1095
Dals-Ed	2	4	4	8	0	0	0	0	311	653
Essunga	40	70	42	74	5	9	6	11	393	691
Falköping	88	26	76	23	18	5	54	16	3067	923
Färgelanda	16	24	15	23	4	6	6	9	677	1017
Grästorp	6	11	8	14	1	2	4	7	416	732
Gullspång	6	12	13	25	0	0	2	4	435	842
Göteborg	1294	22	987	17	292	5	424	7	68188	1169
Götene	50	38	45	34	18	14	19	14	1034	784
Herrljunga	19	20	29	31	17	18	29	31	728	771
Hjo	7	8	7	8	4	4	5	5	767	831
Härryda	117	31	84	22	25	7	39	10	4566	1194
Karlsborg	16	23	7	10	6	9	11	16	553	794
Kungälv	79	17	57	12	19	4	25	5	5437	1156
Lerum	142	33	83	19	29	7	47	11	5670	1318
Lidköping	159	39	133	33	41	10	73	18	3585	889
Lilla Edet	34	24	22	15	9	6	11	8	1482	1038
Lysekil	84	58	52	36	14	10	15	10	1378	959
Mariestad	36	15	39	16	20	8	34	14	1890	771
Mark	126	36	92	26	20	6	46	13	3177	910
Mellerud	18	19	11	12	5	5	2	2	984	1057
Munkedal	31	29	22	21	6	6	17	16	1042	985
Mölnådal	139	20	127	18	41	6	65	9	7591	1086
Orust	26	17	25	16	9	6	3	2	1236	807
Partille	97	25	65	16	38	10	67	17	5018	1270
Skara	49	26	61	33	23	12	51	27	1494	799
Skövde	110	19	106	19	40	7	56	10	5501	969
Sotenäs	50	55	26	29	6	7	7	8	905	995
Stenungsund	33	12	34	13	8	3	13	5	2953	1092
Strömstad	19	14	15	11	2	2	4	3	904	683
Svenljunga	45	42	22	20	9	8	24	22	896	833
Tanum	17	13	14	11	5	4	5	4	1043	808
Tibro	19	17	22	19	7	6	12	11	1073	950
Tidaholm	40	31	30	23	17	13	37	29	987	772
Tjörn	35	22	12	7	2	1	10	6	1411	874
Tranemo	72	61	40	34	9	8	13	11	1331	1120
Trollhättan	215	36	241	41	70	12	115	19	6583	1111
Töreboda	27	29	27	29	14	15	26	28	728	784
Uddevalla	169	30	158	28	42	7	112	20	6163	1085
Ulricehamn	109	44	99	40	21	9	45	18	2524	1022
Vara	33	21	22	14	5	3	7	4	905	562
Värgårda	26	22	17	14	16	13	15	13	1052	881
Vänersborg	95	24	86	22	34	9	82	21	3411	861
Åmål	4	3	7	6	3	2	4	3	697	560
Öckerö	17	13	23	18	17	13	10	8	1191	921
Summa antal fall*	4324		3553		1113		1872		184293	
Stadsområden och tidigare stadsdelsnämnder i Göteborg**										
Centrum	418	22	320	17	112	6	164	9	22284	1169
Centrum	125	19	116	18	40	6	46	7	7135	1104
Majorna-Linné	159	25	92	14	43	7	61	10	7577	1181
Örgryte-Härlanda	134	22	112	18	29	5	57	9	7572	1225
Hisingen	418	25	330	20	97	6	119	7	19894	1206
Lundby	120	22	114	20	31	6	31	6	6488	1167
Norra Hisingen	140	27	100	19	29	6	48	9	6395	1232
Västra Hisingen	158	28	116	20	37	6	40	7	7011	1222
Nordost	239	22	159	15	43	4	78	7	12049	1134
Angered	122	23	76	14	25	5	34	6	6232	1150
Östra Göteborg	117	22	83	16	18	3	44	8	5817	1117
Sydväst	219	18	178	15	40	3	63	5	13961	1164
Askim-Frölunda-Högsbo	114	17	103	16	25	4	37	6	7288	1104
Västra Göteborg	105	19	75	14	15	3	26	5	6673	1237
Summa antal fall*	1294		987		292		424		68188	

Källa Sminet 2021-06-06
†Driftstopp i sminet 26 - 28 maj har förskjutit när fallen rapporterats under vecka 21 och 22
*Bekräftade och folkbokförda fall i Västra Götaland, 4 635 fall ej medräknade då de är boende i annat län eller saknar adressuppgifter
**Från och med vecka 53 2020 redovisas både stadsområden och tidigare stadsdelsnämnder i Göteborg

Avlidna

Fram till den 6 juni har 2 364 dödsfall bland personer med bekräftad covid-19 rapporterats i Västra Götaland. Avlidna personer under 50 år redovisas inte per åldersgrupp och kön med hänsyn till sekretess då det rör sig om få fall i de olika åldersgrupperna.

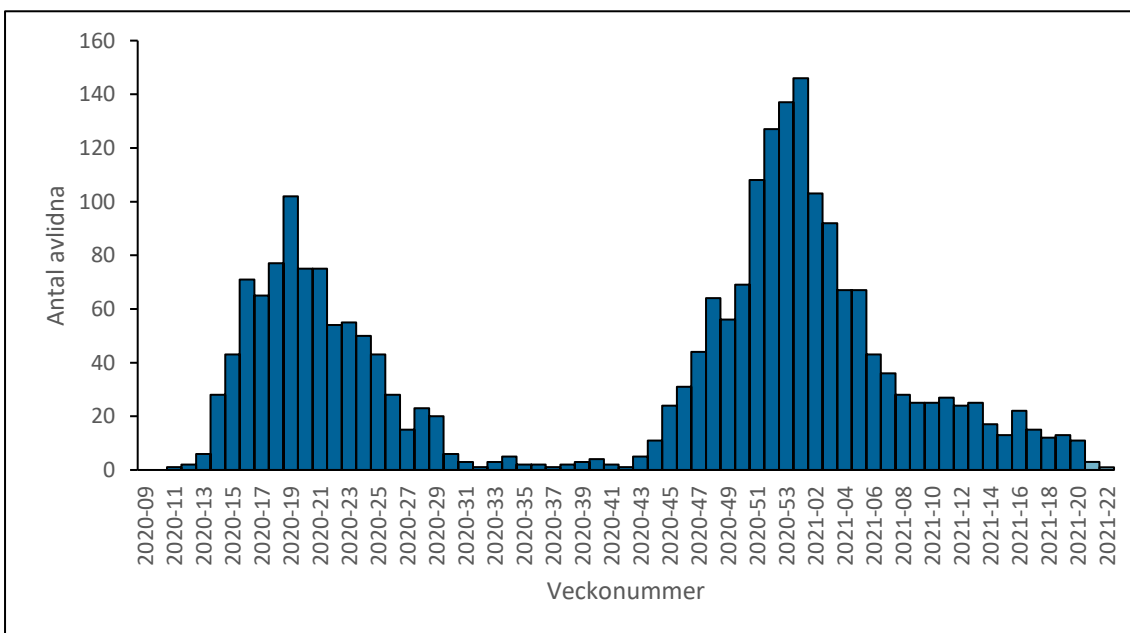
Tabell 2. Antal avlidna per ålder och kön, samt andel i procent av totala antalet avlidna.

Tabell 2. Antal avlidna per kön och ålder över/under 50 år						
Ålder - antal (%)	Kvinna		Man		Totalt	
	1050		1314		2364	
<50	8	0,3%	27	1%	35	1%
50-59	16	1%	34	1%	50	2%
60-69	60	3%	100	4%	160	7%
70-79	184	8%	328	14%	512	22%
80-89	496	21%	610	26%	1106	47%
>90	286	12%	215	9%	501	21%

Avlidna per vecka

I figur 6 visas antalet avlidna per vecka till och med vecka 22, baserat på inrapporterat avlidendatum. Det finns dock en eftersläpning i denna statistik och antalet dödsfall för framför allt de två senaste veckorna förväntas stiga. I fem fall saknas uppgift om när personen avled och dessa är inte med i diagrammet.

Figur 6. Antal avlidna bekräftade fall per vecka i Västra Götaland baserat på rapporterat avlidendatum.



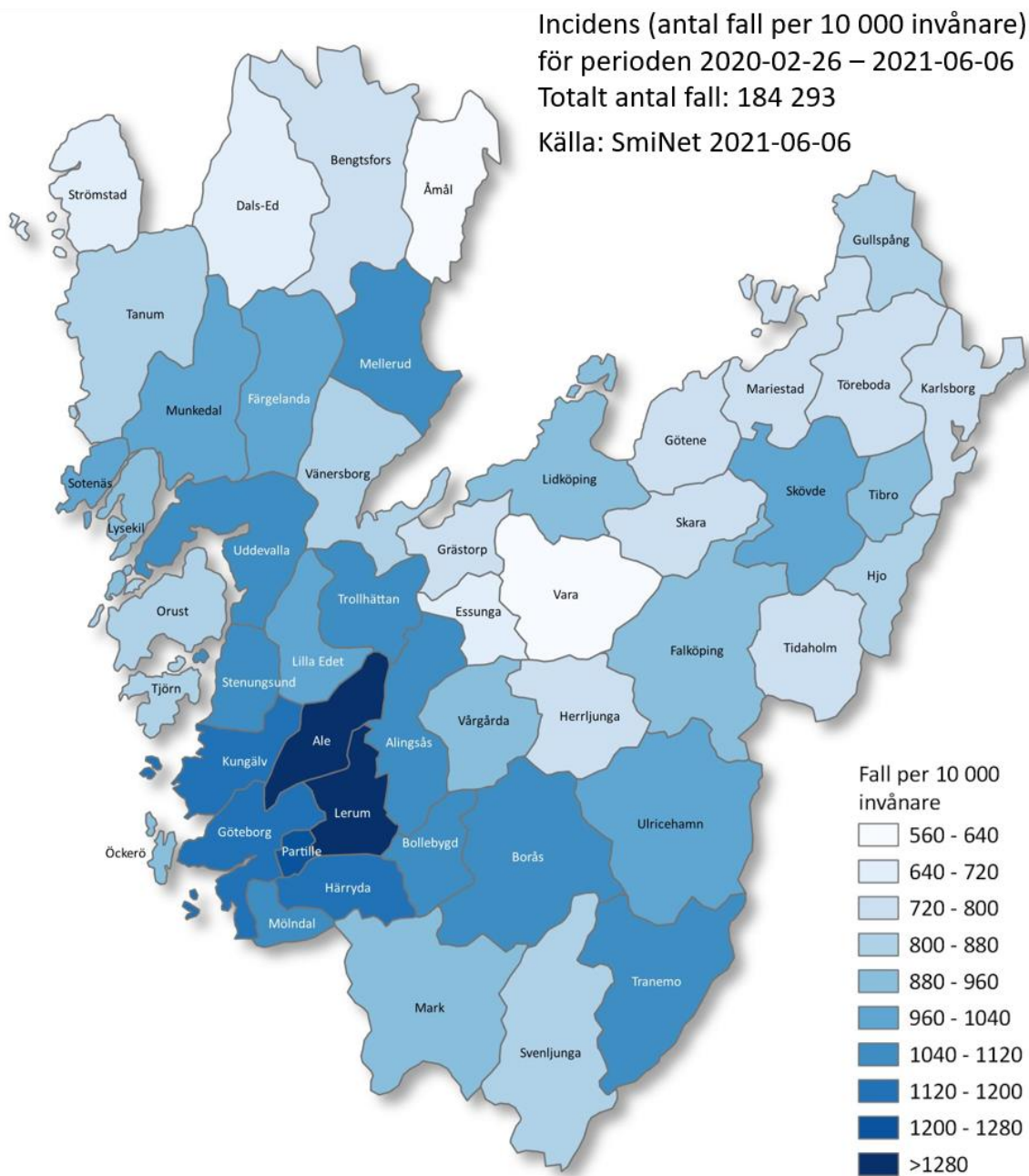
Tabell- och figurbilaga

Tabell 3. Antal fall per ålder och per vecka												
Vecka	Ålder										Totalt	Fall per 100 000
	0-9	10-19	20-29	30-39	40-49	50-59	60-69	70-79	80-90	>90		
40	*	33	108	89	56	69	22	13	9	*	402	23
41	*	34	159	94	102	73	45	13	11	*	537	31
42	6	65	175	131	128	108	59	21	8	5	706	41
43	15	122	284	283	259	203	128	53	17	8	1 372	79
44	40	213	555	564	564	552	320	105	53	17	2 983	173
45	48	414	787	771	750	703	353	134	82	23	4 065	236
46	59	541	869	697	719	670	350	144	104	34	4 187	243
47	66	579	814	802	810	749	380	163	167	47	4 577	265
48	90	610	714	766	830	680	363	144	127	38	4 362	253
49	105	650	684	766	863	704	354	158	137	46	4 467	259
50	156	1 001	987	1 172	1 250	1 022	572	270	257	96	6 783	393
51	203	1 063	1 260	1 485	1 497	1 284	747	320	264	99	8 222	476
52	121	603	1 025	1 104	1 203	1 123	628	325	231	64	6 427	372
53	166	715	1 422	1 582	1 442	1 365	794	376	248	84	8 194	475
1	107	684	1 356	1 255	1 088	1 109	544	301	236	108	6 788	391
2	103	684	1 119	1 057	995	1 031	514	253	179	67	6 002	346
3	118	423	728	770	722	711	397	198	131	58	4 256	245
4	157	408	712	845	698	658	376	150	116	35	4 155	240
5	147	499	698	756	714	695	352	142	108	36	4 147	239
6	206	631	739	875	884	735	387	160	85	19	4 721	272
7	192	535	834	915	886	768	405	142	69	15	4 761	274
8	221	836	919	1 057	1 209	936	476	190	85	12	5 941	343
9	200	644	809	881	896	844	397	157	50	7	4 885	282
10	227	752	924	1 002	900	795	389	154	67	14	5 224	301
11	287	976	1 024	1 118	1 135	939	454	168	62	11	6 174	356
12	348	1 226	1 249	1 306	1 351	1 110	581	242	67	18	7 498	432
13	323	1 036	1 095	1 140	1 273	978	531	200	64	6	6 646	383
14	255	853	1 099	1 151	1 215	982	521	227	54	10	6 367	367
15	339	1 167	1 158	1 216	1 262	981	543	214	45	10	6 935	400
16	271	923	886	930	961	829	427	156	55	8	5 446	314
17	307	966	780	946	961	773	403	133	30	*	5 303	306
18	326	961	827	857	933	734	320	100	29	*	5 091	294
19	308	900	585	743	854	647	270	81	22	7	4 417	255
20	255	782	534	632	698	480	181	66	12	*	3 644	210
21**	86	245	175	199	212	162	46	14	*	*	1 142	66
22**	172	420	336	346	343	213	64	31	16	*	1 943	112

* Värden <5 redovisas ej
 **Driftstopp i Sminet 26 - 28 maj har förskjutit när fallen rapporterats under vecka 21 och 22

Se tidigare veckorapporter för uppgifter från vecka 9, år 2020.

Figur 7. Totalt antal fall per 10 000 invånare per kommun.



Förklaring till statistiken och olika datakällor

Under perioden har förändringar i provtagningen skett.

- Initialt var personer som vistats i områden med känd smittspridning av covid-19 i fokus för provtagning.
- [Den 13 mars, 2020 ändrades provtagningen](#) till att främst prioritera personer som var i behov av att vårdas på sjukhus, samt viss vårdpersonal.
- I mitten av april 2020 presenterade Folkhälsomyndigheten [en nationell strategi för utökad provtagning](#) och ytterligare en uppdatering av provtagningsstrategin [publicerades den 5 maj, 2020](#).
- Efter regionalt beslut [utökades möjligheten för alla med symtom att bli provtagna via vårdcentralerna från och med vecka 23, 2020](#). Detta har lett till att fler har blivit testade än tidigare.
- Hur många som blir provtagna påverkar statistiken, och provtagningen påverkas i sin tur av andra faktorer som rör logistik, helgdagar, personal- och laboratoriekapacitet. Detta påverkar möjligheten att jämföra utvecklingen över tid.
- Befolkningsstatistik för Västra Götaland är hämtad från Statistiska centralbyrån och är baserad på folkmängden 2019-12-31 för data fram till och med vecka 53 år 2020. Från och med veckorapporten för vecka 16 år 2021 beräknas incidensen från vecka 1 år 2021 på folkmängden 2020-12-31.
- För mer regional statistik, se [Aktuell statistik covid-19 i Västra Götaland](#).

Felaktiga provsvar i covid-19 tester och avskrivna fall

Sammanlagt 1 591 tidigare bekräftade covid-19 fall har tagits bort ur statistiken mellan den 27 augusti och den 2 september 2020 på grund av felaktiga provsvar. De makulerade fallen rapporterades under vecka 23 till 32. Samtliga diagram, tabeller och kartor har uppdaterats i efterhand.

Läs mer: [Folkhälsomyndigheten](#) | [Västra Götalandsregionen](#)

Geografisk spridning

Kartorna och tabellerna som redovisar antalet fall som bekräftats i Västra Götaland, baseras på vilken kommun fallen är folkbokförda i. Det är inte alltid liktydigt med var smittan skett. Data är preliminära och kommer att kompletteras och justeras i efterhand, vilket kan komma att påverka statistiken. Därför kan siffrorna på kommunnivå skilja sig mot tidigare veckorapporter. Observera att en lokal ansamling med relativt få fall kan ge en hög incidens i kommuner med liten befolkningsmängd.

Kommunalförbundsindelning

Tabell över antal fall per kommunalförbund finns på [Västra Götalands regionala statistiksida](#).

Avlidna

Smittskydd Västra Götaland och Folkhälsomyndigheten redovisar endast avlidna som har en bekräftad infektion med covid-19. Socialstyrelsen redovisar samtliga dödsfall, oavsett om diagnosen var laboratoriebekräftad eller inte. På deras [webbplats](#) finns både statistik och ett [faktablad](#) som beskriver de olika datakällorna för avlidna i covid-19.

Uppgift om vilka personer som avlidit kan komma från inkomna anmälningar och genom att alla rapporterade fall av covid-19 kontrolleras regelbundet, mot Skatteverkets information över dödsfall, med hjälp av personnummer. Dödsfall som inträffat inom 30 dagar efter provtagning för covid-19 redovisas om det inte finns uppgifter som säger att personen avled av annan orsak.

2021-06-10

Dokumentnamn: Veckorapport covid-19