

Smittskydd Västra Götaland

Västra Götalandsregionen

2021-08-26

Veckorapport covid-19

Rapport för vecka 33

Innehåll

Kommentar till statistiken.....	3
Läget i Västra Götaland	4
Geografisk spridning.....	7
Avlidna.....	9
Tabell- och figurbilaga.....	10

Kommentar till statistiken

Denna veckorapport redovisar läget för covid-19 i Västra Götalandsregionen.

Data är preliminära och kommer att kompletteras och justeras i efterhand. Viss eftersläpning i rapporteringen förekommer, vilket kan komma att påverka statistiken. [Läs mer om datakällor för övervakning av covid-19](#) på Folkhälsomyndighetens webbsida för mer detaljerad beskrivning över definitioner och ändringar som gjorts över tid.

Ytterligare statistik kopplad till covid-19 finns på [regionens statistiksida](#).

Läget i Västra Götaland

Antalet fall av covid-19 ökade med 26 procent jämfört med föregående vecka och vi har återigen en alltmer utbredd samhällsspridning i Västra Götaland.

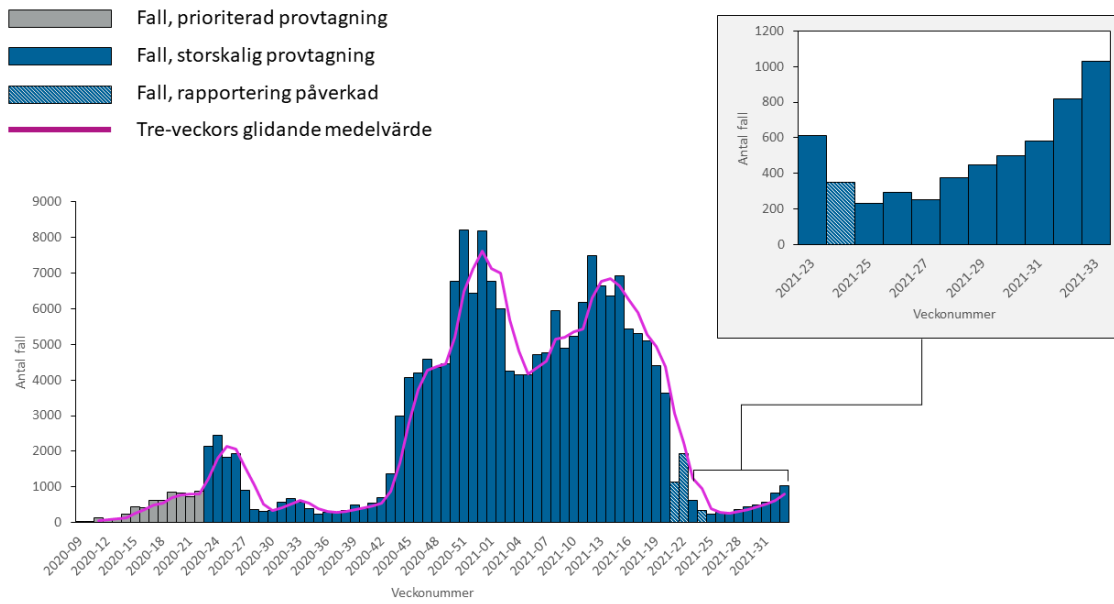
Antalet fall ökar i stora delar av regionen. Under vecka 33 rapporterades fall från 43 av Västra Götalandsregionens 49 kommuner, varav en statistiskt säkerställd ökning ses i 8 kommuner. Incidensen är fortsatt högst i Göteborgsregionen medan störst procentuell förändring noteras i Skaraborg.

Smittspridningen dominerar bland barn och unga vuxna. Av fallen som diagnostiserats under vecka 33 var 73 % i åldersgrupperna 0 – 39 år. Antalet fall ökar dock i samtliga åldersgrupper och en statistiskt säkerställd ökning ses bland åldern 0 – 59 år. Medianåldern för vecka 33 var 30 år (interkvartilintervall: 21 – 41 år).

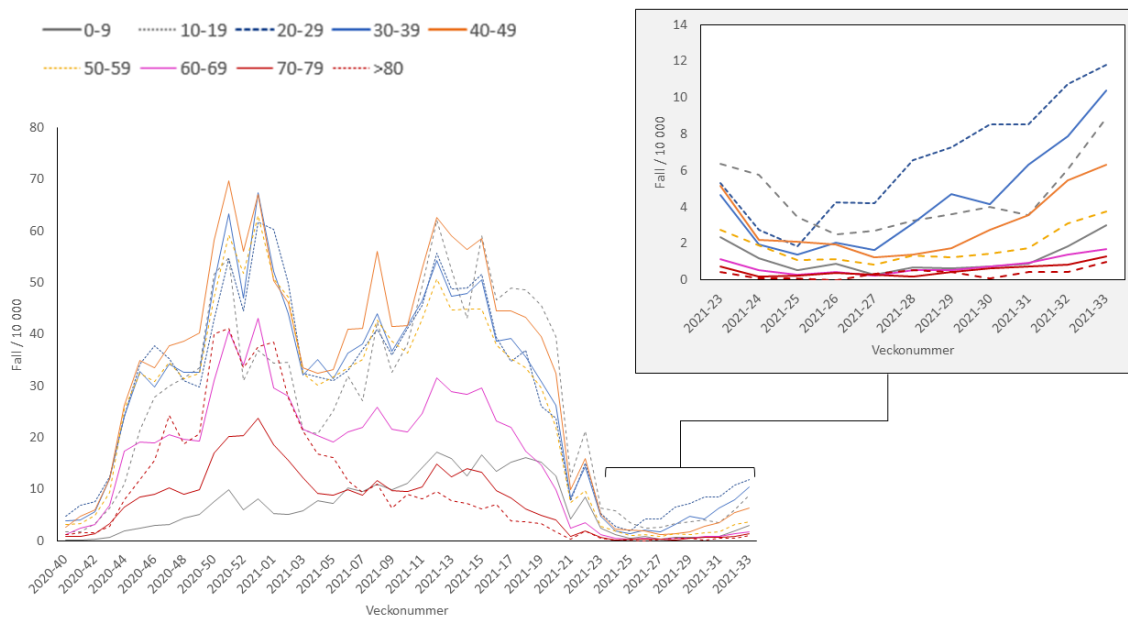
Tabell 1. Antal fall och incidens					
Kommunalförbund*	Antal fall vecka 32	Antal fall vecka 33	Förändring	14-dagars incidens per 100 000 invånare	Kumulativt antal fall
Borås Sjuhärad	91	132	45%	98	23 812
Fyrbodals kommun	109	108	-1%	79	26 745
Göteborg	481	604	26%	112	115 368
Skaraborg	92	139	51%	86	23 503
Annan/Uppgift saknas	44	47	7%	-	4 973
Västra Götaland**	817	1030	26%	106	194 401

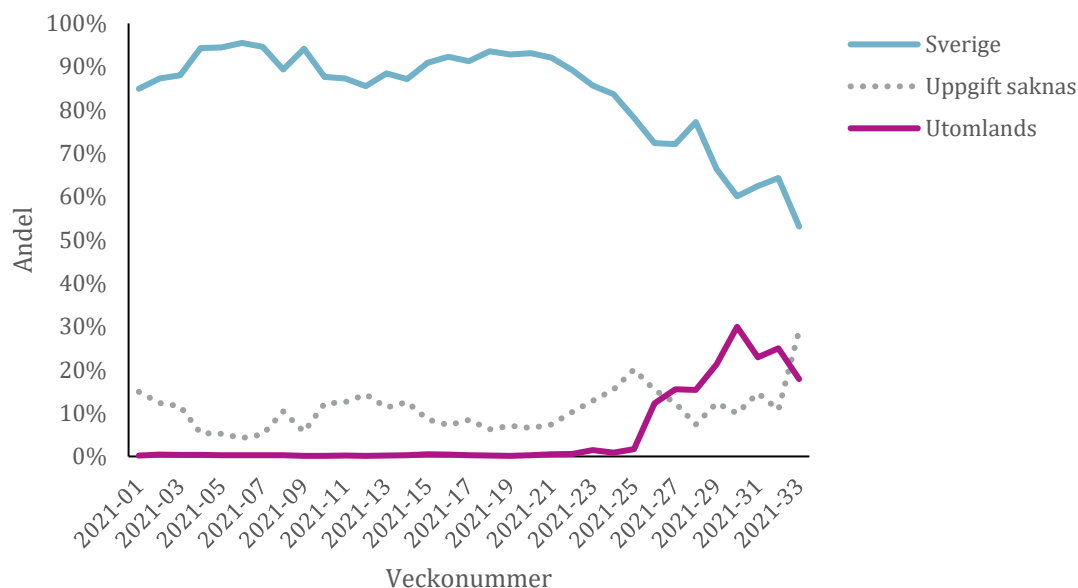
*Utifrån folkbokföring. Kungsbacka och Varberg, som ingår i kommunalförbunden men ligger utanför Västra Götaland, är ej med i beräkningen.
 **Totalt antal rapporterade fall som diagnostiserats i Västra Götaland

Figur 1. Antal rapporterade fall per vecka.



Figur 2. Bekräftade fall per 10 000 invånare, per vecka och åldersgrupp.

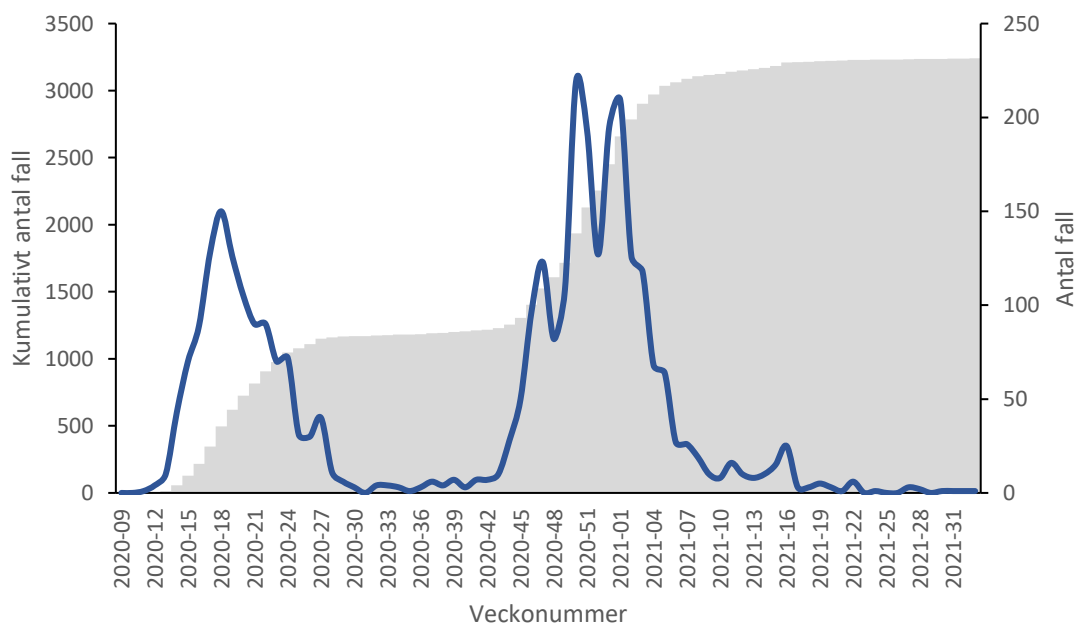


Figur 3. Andel smittade i Sverige och utomlands per vecka.

Diagrammet visar andelen fall som är rapporterade som smittade utomlands (rosa linje), i Sverige (blå linje) och utan känt smittland (gråprickig linje).

Fall på äldreboenden

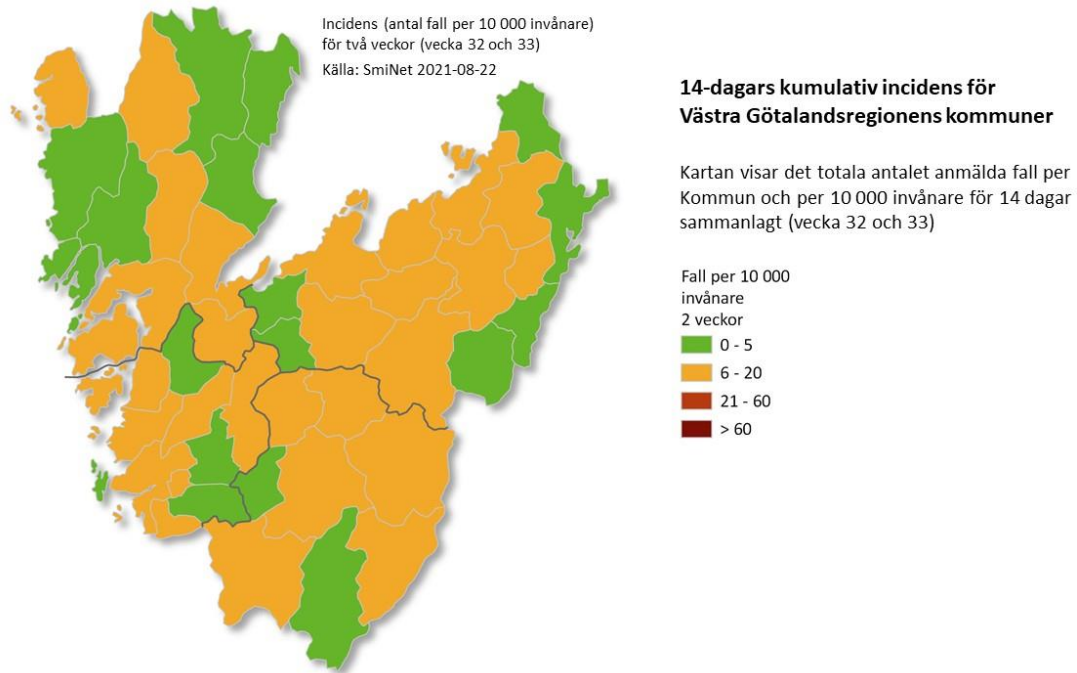
Se även Socialstyrelsens [statistik](#) över antal bekräftat smittade och avlidna med covid-19, 70 år och äldre efter boendeform.

Figur 4. Antal bekräftade fall per vecka och kumulativt på äldreboende (SÄBO), 70 år och äldre.

Geografisk spridning

Kartorna visar smittade personer med hemortslandsting Västra Götaland, inte var smittan kan ha skett. Resandet, både utomlands och inom Sverige, har ökat under sommarmånaderna.

Figur 5. Antal fall per 10 000 invånare per kommun för vecka 32 och 33.



Tabell 2. Antal fall och incidens (fall / 10 000 invånare) per kommun och stadsdelsnämnd i Göteborg										
Kommun	vecka 30		vecka 31		vecka 32		vecka 33		Totalt	
	Antal fall	Incidens	Antal fall	Incidens	Antal fall	Incidens	Antal fall	Incidens	Antal fall	Incidens
Ale	13	4	10	3	14	4	16	5	4269	1340
Alingsås	8	2	8	2	14	3	22	5	4599	1105
Bengtsfors	0	0	0	0	1	1	0	0	764	797
Bollebygd	1	1	2	2	1	1	3	3	1073	1124
Borås	23	2	38	3	54	5	76	7	12778	1124
Dals-Ed	1	2	0	0	5	11	0	0	322	676
Essunga	0	0	0	0	0	0	2	4	401	705
Falköping	5	2	7	2	9	3	24	7	3154	949
Färgelanda	0	0	0	0	2	3	5	8	692	1039
Grästorp	0	0	0	0	1	2	0	0	424	746
Gullspång	1	2	1	2	0	0	0	0	448	867
Göteborg	250	4	255	4	364	6	425	7	70381	1207
Götene	0	0	7	5	5	4	3	2	1055	800
Herrljunga	0	0	2	2	3	3	3	3	772	817
Hjo	2	2	1	1	0	0	0	0	790	856
Härryda	7	2	12	3	8	2	11	3	4673	1222
Karlsborg	0	0	0	0	0	0	2	3	564	810
Kungälv	15	3	15	3	18	4	29	6	5561	1182
Lerum	6	1	15	3	6	1	10	2	5758	1338
Lidköping	6	1	4	1	11	3	19	5	3679	912
Lilla Edet	1	1	3	2	2	1	4	3	1497	1048
Lysekil	0	0	1	1	4	3	2	1	1404	977
Mariestad	3	1	3	1	8	3	21	9	1959	799
Mark	7	2	7	2	16	5	22	6	3248	931
Mellerud	0	0	0	0	2	2	3	3	990	1063
Munkedal	1	1	1	1	2	2	1	1	1063	1005
Mölndal	27	4	12	2	20	3	36	5	7755	1109
Orust	2	1	3	2	15	10	7	5	1276	833
Partille	17	4	9	2	14	4	26	7	5157	1305
Skara	5	3	18	10	12	6	18	10	1564	837
Skövde	8	1	16	3	21	4	31	5	5648	995
Sotenäs	3	3	9	10	2	2	2	2	948	1042
Stenungsund	0	0	7	3	11	4	11	4	3017	1116
Strömstad	6	5	6	5	6	5	6	5	932	704
Svenljunga	0	0	3	3	0	0	5	5	918	854
Tanum	1	1	4	3	4	3	2	2	1063	823
Tibro	0	0	7	6	7	6	7	6	1106	979
Tidaholm	1	1	5	4	5	4	0	0	1028	804
Tjörn	2	1	3	2	8	5	10	6	1478	915
Tranemo	1	1	3	3	6	5	4	3	1371	1154
Trollhättan	15	3	13	2	21	4	32	5	6729	1136
Töreboda	0	0	1	1	3	3	7	8	750	808
Uddevalla	12	2	18	3	31	5	32	6	6371	1122
Ulricehamn	1	0	1	0	9	4	10	4	2573	1042
Vara	1	1	3	2	10	6	5	3	933	580
Vårgårda	1	1	4	3	2	2	9	8	1079	903
Vänersborg	3	1	2	1	13	3	12	3	3480	878
Åmål	0	0	0	0	1	1	4	3	711	571
Öckerö	6	5	3	2	2	2	4	3	1223	946
Summa antal fall*	462		542		773		983		189428	
Stadsområden och tidigare stadsdelsnämnder i Göteborg										
Centrum	89	5	52	3	98	5	109	6	22966	1205
Centrum	36	6	19	3	41	6	44	7	7385	1143
Majorna-Linné	24	4	16	2	32	5	32	5	7789	1215
Örgryte-Härlanda	29	5	17	3	25	4	33	5	7792	1260
Hisingen	57	3	75	5	94	6	124	8	20470	1241
Lundby	24	4	22	4	29	5	47	8	6699	1205
Norra Hisingen	13	3	23	4	44	8	48	9	6583	1269
Västra Hisingen	20	3	30	5	21	4	29	5	7188	1252
Nordost	53	5	72	7	113	11	129	12	12599	1186
Angered	27	5	32	6	64	12	81	15	6526	1205
Östra Göteborg	26	5	40	8	49	9	48	9	6073	1166
Sydväst	51	4	56	5	59	5	63	5	14346	1196
Askim-Frölunda-Högsbo	30	5	32	5	37	6	27	4	7505	1137
Västra Göteborg	21	4	24	4	22	4	36	7	6841	1268
Summa antal fall*	250		255		364		425		70381	
Källa SmiNet 2021-08-22										
*Bekräftade och folkbokförda fall i Västra Götaland. Personer som saknar adress eller som är folkbokförda i annan region är ej medräknade i denna tabell.										

Avlidna

Tabell 3. Antal avlidna per kön och ålder över/under 50 år

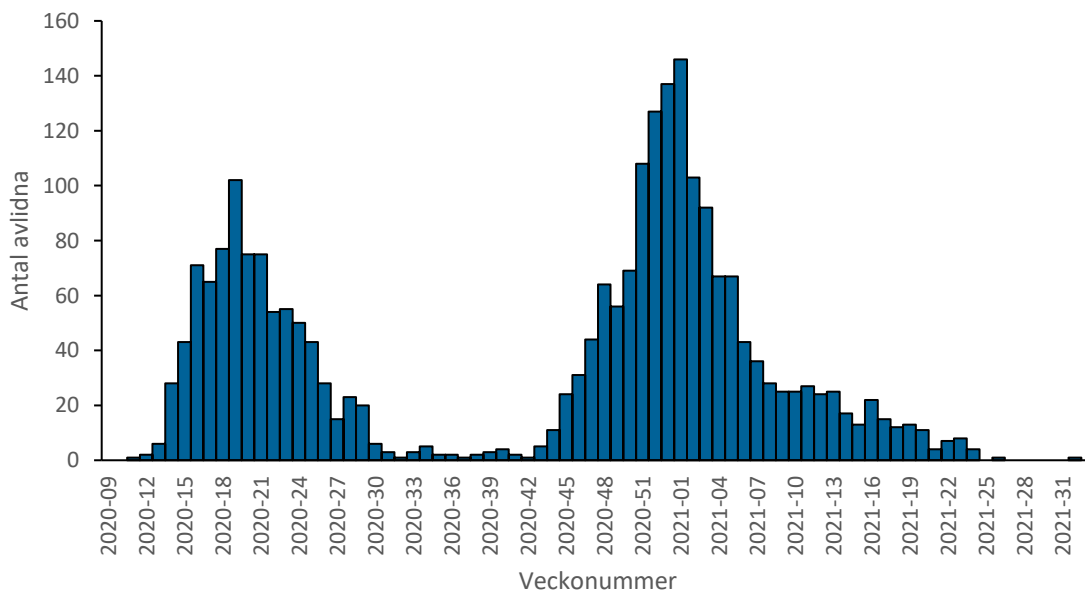
Ålder - antal (%)	Kvinna		Man		Totalt	
	1058		1327		2385	
<50	9	0%	28	1%	37	2%
50-59	17	1%	36	2%	53	2%
60-69	61	3%	102	4%	163	7%
70-79	186	8%	331	14%	517	22%
80-89	458	19%	566	24%	1024	43%
>90	327	14%	264	11%	591	25%

Andelen (%) av totala antalet avlidna. Procentberäkningen är avrundad.

Avlidna per vecka

I figur 6 visas antalet avlidna med bekräftad covid-19 inom 30 dygn före dödsfallet. Det finns dock en eftersläpning i denna statistik och antalet dödsfall för framför allt de två senaste veckorna kan förväntas stiga. De fall som saknar uppgift om avlidendatum redovisas ej i diagrammet.

Figur 6. Antal avlidna bekräftade fall per vecka i Västra Götaland baserat på rapporterat avlidendatum.

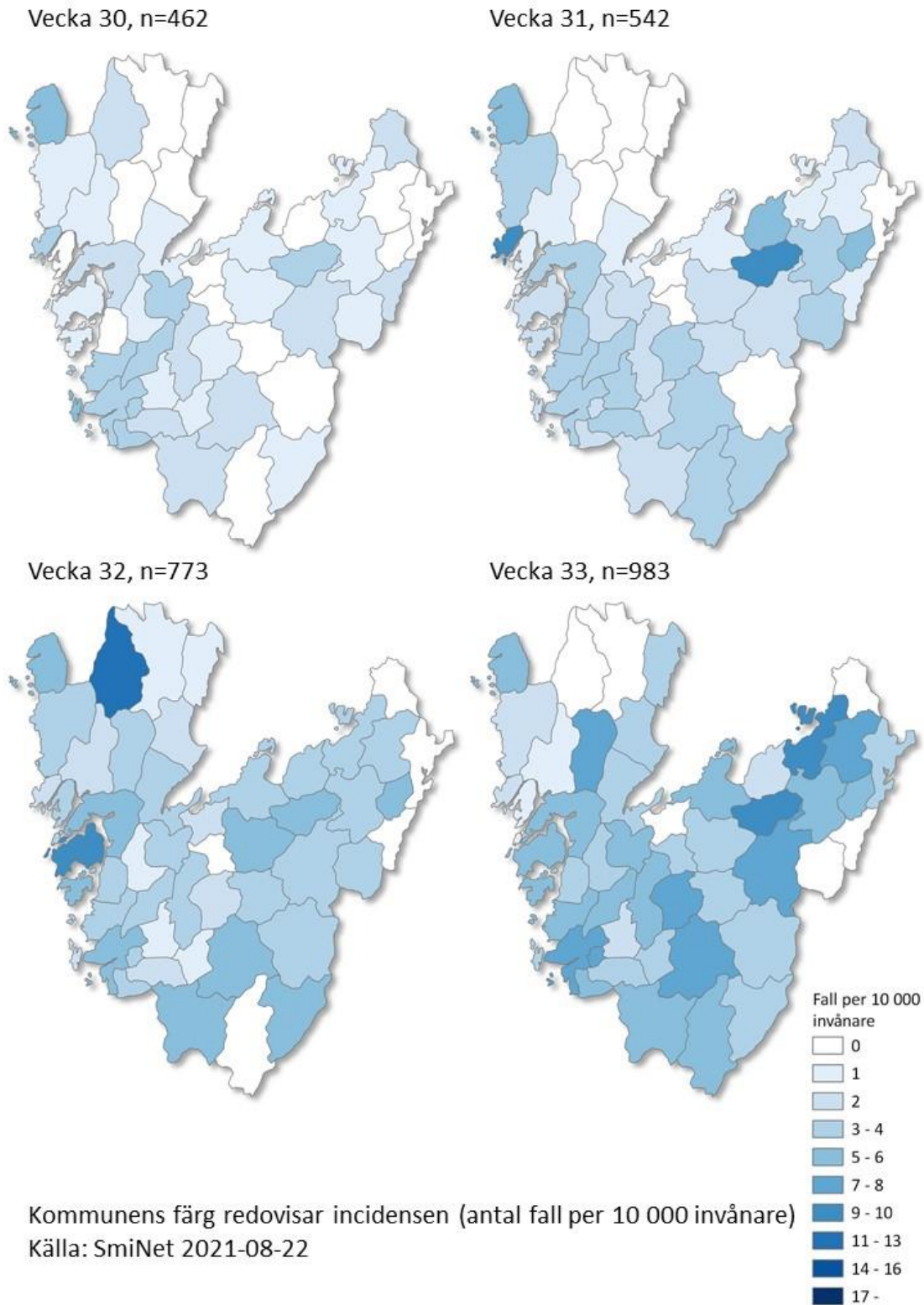


Tabell- och figurbilaga

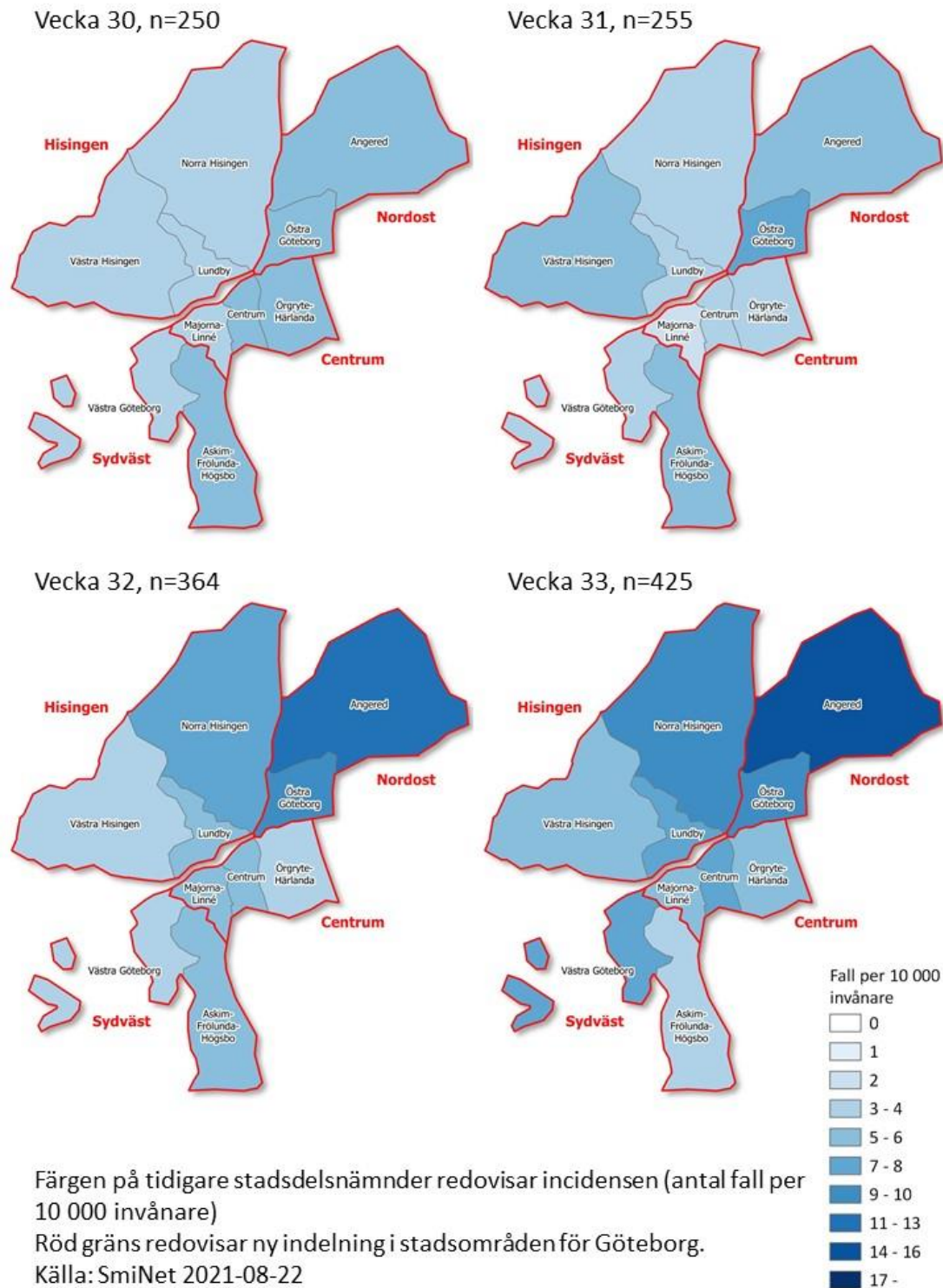
Se tidigare veckorapporter för uppgifter från vecka 9, år 2020.

Tabell 4. Antal fall per ålder och per vecka												
Vecka	Ålder										Totalt	Fall per 100 000
	0-9	10-19	20-29	30-39	40-49	50-59	60-69	70-79	80-90	>90		
46	59	541	869	697	719	670	350	144	95	43	4 187	243
47	66	579	814	802	810	749	380	163	152	62	4 577	265
48	90	610	714	766	830	680	363	144	115	50	4 362	253
49	105	650	684	766	863	704	354	158	126	57	4 467	259
50	156	1 001	987	1 172	1 250	1 022	572	270	235	118	6 783	393
51	203	1 063	1 260	1 485	1 497	1 284	747	320	238	125	8 222	476
52	121	603	1 025	1 104	1 203	1 123	628	325	216	79	6 427	372
53	166	715	1 422	1 582	1 442	1 365	794	376	227	105	8 194	475
1	107	681	1 354	1 254	1 088	1 109	544	301	213	131	6 782	391
2	103	684	1 119	1 057	995	1 031	514	253	167	79	6 002	346
3	118	423	728	770	722	711	397	198	113	76	4 256	245
4	157	409	712	845	698	658	376	150	105	45	4 155	240
5	147	499	698	756	714	695	352	142	100	44	4 147	239
6	206	631	739	875	884	735	387	160	80	24	4 721	272
7	192	535	834	915	886	768	405	142	62	22	4 761	274
8	221	836	919	1 056	1 210	936	476	190	82	15	5 941	343
9	200	644	808	881	896	844	397	157	46	11	4 884	282
10	227	752	924	1 002	900	795	389	154	64	17	5 224	301
11	287	976	1 024	1 118	1 135	939	454	168	60	13	6 174	356
12	348	1 226	1 249	1 306	1 349	1 110	581	242	64	21	7 496	432
13	323	1 036	1 095	1 140	1 273	978	531	200	62	8	6 646	383
14	255	853	1 099	1 151	1 215	982	521	227	50	14	6 367	367
15	339	1 167	1 158	1 216	1 262	981	543	214	44	11	6 935	400
16	271	923	885	930	961	829	427	156	49	14	5 445	314
17	307	966	780	944	961	773	403	133	27	7	5 301	306
18	326	961	827	857	932	734	320	100	29	*	5 090	293
19	308	900	585	743	853	647	270	81	19	10	4 416	255
20	255	782	534	632	698	480	181	66	12	*	3 644	210
21	86	245	174	199	212	162	46	14	*	*	1 141	66
22	172	419	336	346	342	212	64	31	14	*	1 939	112
23	48	126	119	112	111	60	21	12	*	*	613	35
24	24	114	62	47	47	41	10	*	*	*	349	20
25	11	68	42	34	45	24	5	*	*	*	234	13
26	18	49	96	49	42	25	8	6	*	*	293	17
27	6	53	95	40	27	18	*	5	*	*	251	14
28	14	64	148	75	30	29	10	*	*	*	378	22
29	13	71	163	113	38	27	10	7	*	*	446	26
30	15	79	191	100	59	32	14	10	*	*	501	29
31	18	70	192	152	77	38	17	12	*	*	580	33
32	37	120	241	189	118	68	26	14	*	*	817	47
33	61	175	265	250	136	82	31	21	7	*	1 030	59

* Värden <5 redovisas ej

Figur 7. Incidens per vecka och kommun.

Figur 8. Incidens per vecka per stadsområde och tidigare stadsdelsnämnd i Göteborg.



2021-08-26

Dokumentnamn: Veckorapport covid-19