

Koncernekonomi
Västra Götalandsregionen
2021-09-24

Finansrapport

Koncernbankens månadsrapport augusti 2021

Innehåll

1	Koncernbankens resultat	3
2	Likviditet	4
3	Kapitalförvaltningen	5
	3.1 Likviditetsportföljen	5
	3.2 Pensionsportföljen	5
	3.3 Avstämning mot finanspolicyn	7
4	Skuldförvaltningen	8
	4.1 Avstämning mot finanspolicy	9
5	Hållbarhetsarbete i finansverksamheten	9
	5.1 Norm- och sektorbaserad strategi	10
	5.1.1 Resultat sektorbaserad genomlysning	10
	5.2 Hållbar skuldförvaltning	10
	5.3 Koldioxidrisker	11
	5.3.1 Resultat koldioxidavtryck	11
6	Appendix.....	13

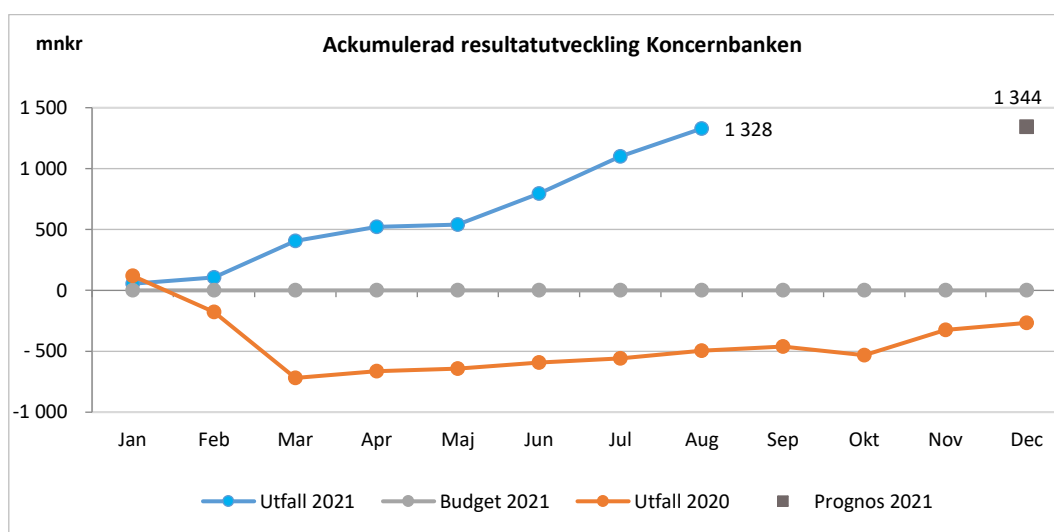
1 Koncernbankens resultat

Koncernbankens resultat kan delas upp i ett resultat från den externa kapitalförvaltningen och ett internt resultat till följd av att Koncernbanken är förvaltningarnas och bolagens interna bank. I portföljernas resultat är de största resultatpåverkande posterna värdeförändringar i innehaven.

Från och med 2019 tillämpas en ny redovisningsprincip, vilken trädde i kraft i samband med införandet av den nya kommunala redovisningslagen. Principen innebär att portföljerna redovisas till marknadsvärde. Detta innebär att börsrörelser, till skillnad mot tidigare, ger effekt i resultaträkningen oavsett om en försäljning av innehaven har skett eller inte.

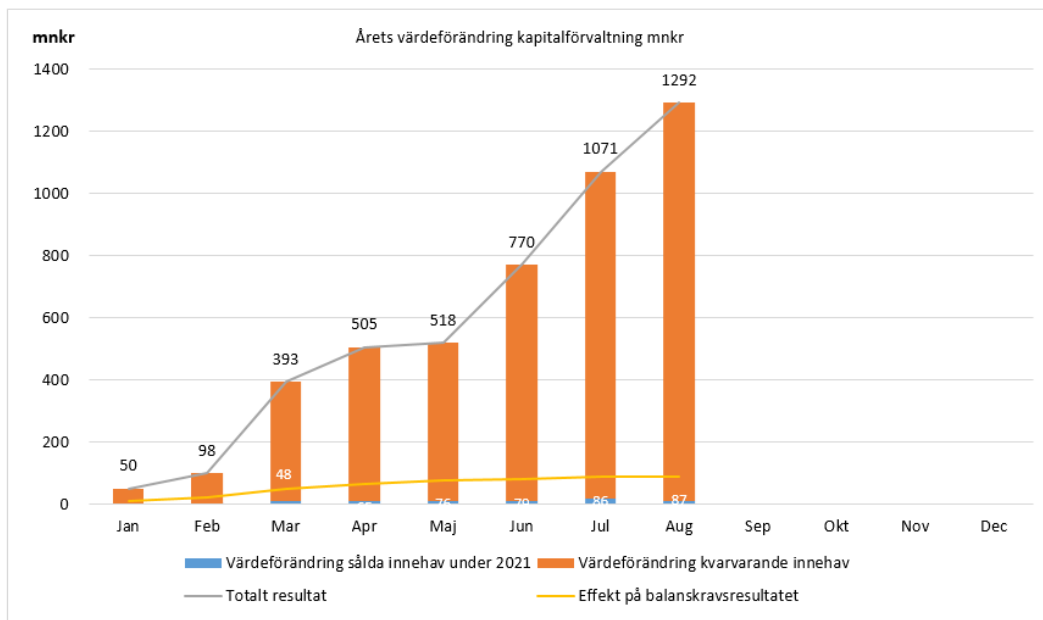
Resultat externa poster	Utfall mån 2021	Utfall ack 2021	Budget ack 2021	Avvikelse	Prognos 2021	Budget 2021	Utfall 2020
Kassaförvaltning	0,03	0	0	0	0	0	0
Lång likviditetsportfölj	51	320	15	305	323	23	-267
Kort likviditetsportfölj	2	13	1,7	12	14	2,5	-12
Pensions portfölj	174	987	0,0	987	995	0	0
Skuldförvaltning	-1,6	-12	-13	1	-19	-20	-16
Gemensamma kostnader	-0,4	-3	-36	33	-6,1	-55	-4
Summa	225	1305	-33	1338	1307	-49	-260
Resultat interna poster							
Likvidkonto	1	4	4	0	7	7	11
Regionlån	28	221	230	-9	333	345	432
Interna bidrag	-25	-201	-201	0	-302	-302	-450
Summa	3	23	33	-9	37	49	-7
Totalt resultat	228	1328	0	1328	1344	0	-267

Koncernbanken har ett samlat överskott med 1 328 mnr. Det beror främst på årets värdeförändring i innehaven på 1 292 mnr. Prognosen för Koncernbanken är 1 344 mnr jämfört med budgeterat nollresultat. Avvikelsen beror främst på att kommande års börsutveckling inte budgeteras, det vill säga värdeförändringar i innehaven budgeteras inte. I uppföljningen däremot ingår upparbetade värdeförändringar för perioden i prognosen. Det innebär att prognosen kan komma att variera under året beroende på hur börsen går.



Nedanstående tabell visar värdeförändringen i innehav som har sålts samt innehav som finns kvar i portföljerna. Tabellen visar att till och med augusti är värdeförändringen 1 292 mnkr. Av dessa 1 292 mnkr är det bara 8 mnkr (årets värdeförändring i sålda innehav) som får tillgodoräknas i Balanskravsresultatet. Däremot får tidigare års värdeförändringar i de sålda innehaven tillgodoräknas balanskravsresultatet som per augusti uppgår till 79 mnkr.

Totalt blir det 87 mnkr som bidrar positivt till balanskravsresultatet.



2 Likviditet

Likviditeten består av finansiella tillgångar bokförda till marknadsvärde och likvida medel på bankkonton. De finansiella tillgångarna placeras i enlighet med Regionfullmäktiges beslutade finanspolicy. Västra Götalandsregionens likviditet per augusti är 19 924 mnkr. Det är en ökning med cirka 850 mnkr jämfört med juli. Ökningen beror främst på ökade statsbidrag som kan relateras till Covid-19 och skatteintäkter.

Prognosen för likviditeten 2021 är 17,5 mdkr.



3 Kapitalförvaltningen

Västra Götalandsregionen överskottslikviditet förvaltas i två likviditetsportföljer - kort och lång likviditetsportfölj samt en pensionsportfölj. Dessutom finns en kassaportfölj för att jämna ut dagliga kassaflöden.

Hur kapitalet ska förvaltas regleras i finanspolicyn som beslutas av regionfullmäktige. Där framgår bland annat att målet är att skapa en så hög avkastning som möjligt utifrån finanspolicyns regelverk. Förutom finansiella aspekter ska kapitalförvaltningen också vara etisk och hållbar.

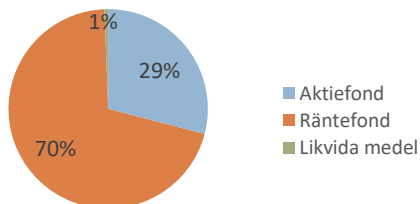
3.1 Likviditetsportföljen

Likviditetsportföljen består av två portföljer, en kort och en lång. I den korta likviditetsportföljen finns kapital som behövs inom tre år. Tillgångarna består i huvudsak av räntefonder. För kapital som inte behövs inom de närmaste tre åren placeras i den långa likviditetsportföljen. Eftersom placeringshorisonten är längre kan delar av kapitalet placeras i aktiefonder.

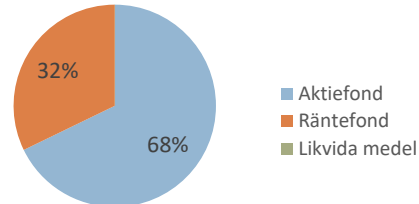
3.2 Pensionsportföljen

Under maj 2020 fattade regionfullmäktige beslut om en ny finansiell strategi som innebar ett beslut om att avskilja 8 000 mnkr för en pensionsportfölj. Den 17 november 2020 skapades pensionsportföljen och 8 000 mnkr flyttades från den långa likviditetsportföljen till pensionsportföljen. Syftet med pensionsportföljen är att, med hjälp av avkastning och likvidmässiga avsättningar, bygga upp ett kapital för att möta kommande pensionsutbetalningar som kommer att öka på sikt. Detta för att undvika undanträngningseffekter av likviditet som kommer att behövas till den ordinarie löpande verksamheten framöver. Pensionsportföljen, som har en placeringshorisont på 30 till 40 år, kan ha en högre aktieandel än likviditetsportföljen. Under maj 2021 fattade regionfullmäktige beslut om att sätta av 1 500 mnkr från likviditetsförvaltningen till pensionsportföljen. Avsättningen kommer att ske successivt under året. Till och med augusti 2021 har 1 500 mnkr avskilts till pensionsportföljen.

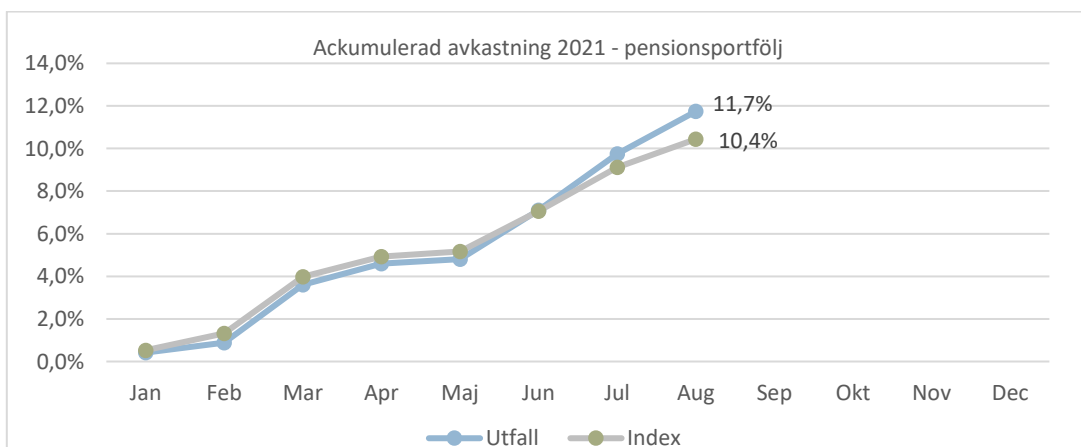
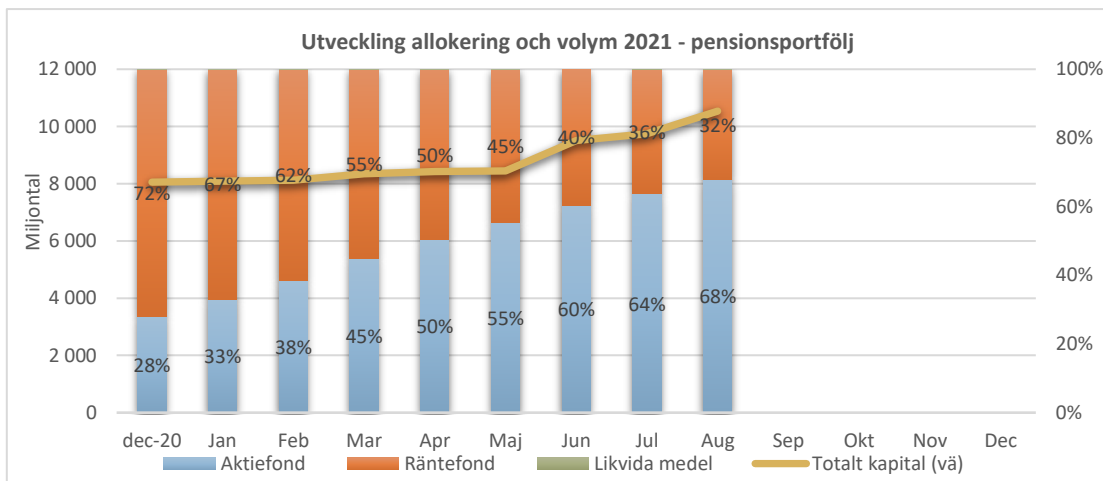
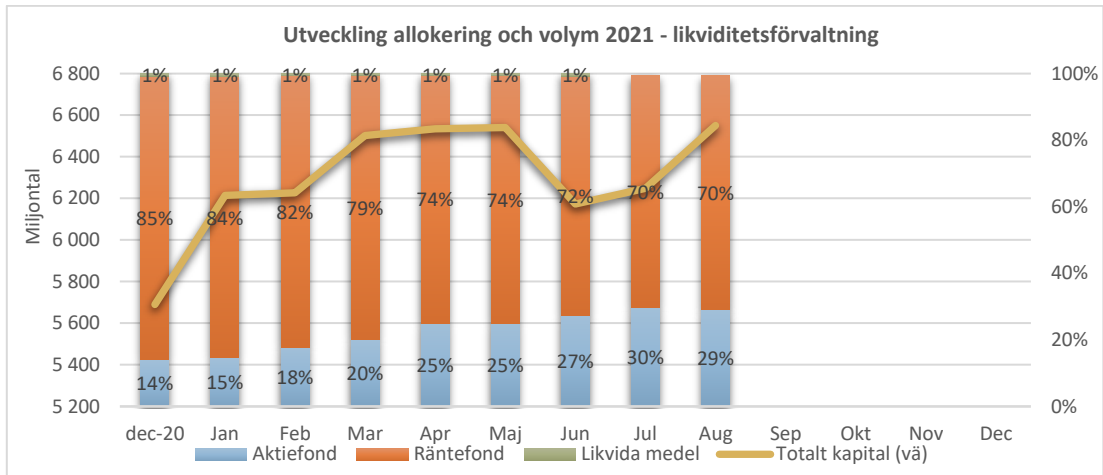
Likviditetsförvaltning, 6 550 mnkr

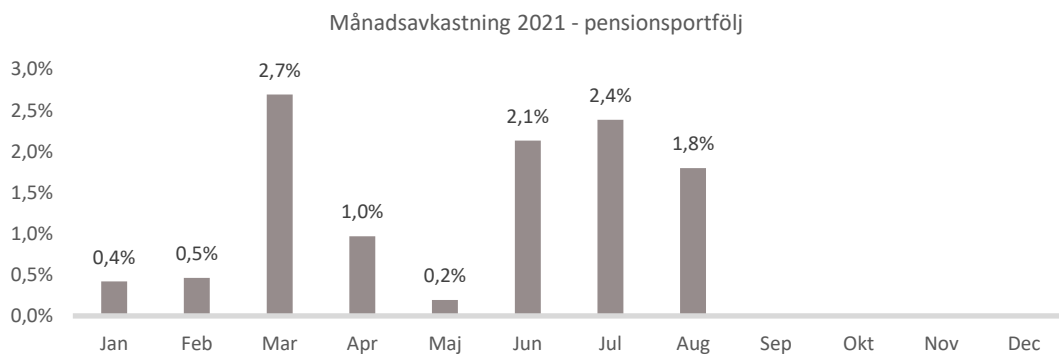
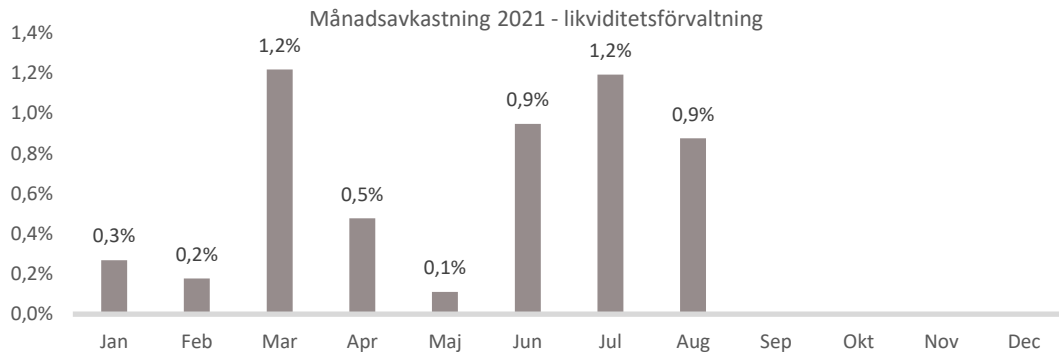


Pensionsportfölj, 10 537 mnkr



Marknadsvärde och andel per portfölj	Mnkr				Andel (procent)			
	Kort likviditets- portfölj	Lång likviditets- portfölj	Totalt likviditets- portfölj	Pensions- portfölj	Kort likviditets- portfölj	Lång likviditets- portfölj	Totalt likviditets- portfölj	Pensions- portfölj
Augusti								
Aktiefonder	0	1 904	1 904	7 145	0%	44%	29%	68%
Räntefonder	2 175	2 432	4 607	3 392	98%	56%	70%	32%
Likvida medel	36	3	39	0	2%	0%	1%	0%
	2 211	4 339	6 550	10 537	100%	100%	100%	100%





3.3 Avstämning mot finanspolicy

Kapitalförvaltningen ska ske enligt placeringsriktlinjerna som finns i finanspolicy, vilken beslutas av regionfullmäktige. Som stöd vid policyuppföljning används en externt upphandlad leverantör. Under 2020 har inga överträdelser skett i kapitalförvaltningen. För mer information om vilka mått som följs upp se appendix.

Avstämning mot finanspolicy 2021

	Jan	Feb	Mar	Apr	Maj	Jun	Jul	Aug	Sep	Okt	Nov	Dec
Kort likv portfölj	✓	✓	✓	✓	✓	✓	✓	✓				
Lång likv portfölj	✓	✓	✓	✓	✓	✓	✓	✓				
Pensionsportfölj	✓	✓	✓	✓	✓	✓	✓	✓				

4 Skuldförvaltningen

Sedan maj 2018 har Västra Götalandsregionen en skuldportfölj där emissionen av en grön obligation på 1 mdkr ingår. Obligationen har finansierat nya regionens hus i Göteborg. Under 2019 tog Västra Götalandsregionen över spårvagnsverksamheten med spårvagnar och depåer från Göteborgs stad. Investeringar i spårvägen ska finansieras med extern upplåning enligt beslut från regionfullmäktige. Beslut har också tagits om att upplåningen ska ske via Kommuninvest, ett svenskt kommunalägt som erbjuder svenska kommuner och regioner finansieringslösningar i form av lån och finansiell rådgivning.

Beslutade lån för 2021 är 470 mnkr och lånet togs upp i mars.

Skuldportföljen i siffror

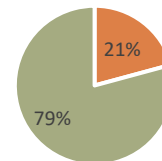
Utestående skuld	4 810 mnkr
Snittränta	0,39 procent
Räntekostnad (senaste 12 mån)	18,1 mnkr
Genomsnittlig räntebindning	2,57 år
Kapitalförfall inom 1 år	1 275 mnkr

Skuldportfölj	mnkr	Andel
Certifikat	0	0%
Kommuninvest	3 810	79%
Obligation	1 000	21%
	4 810	100%

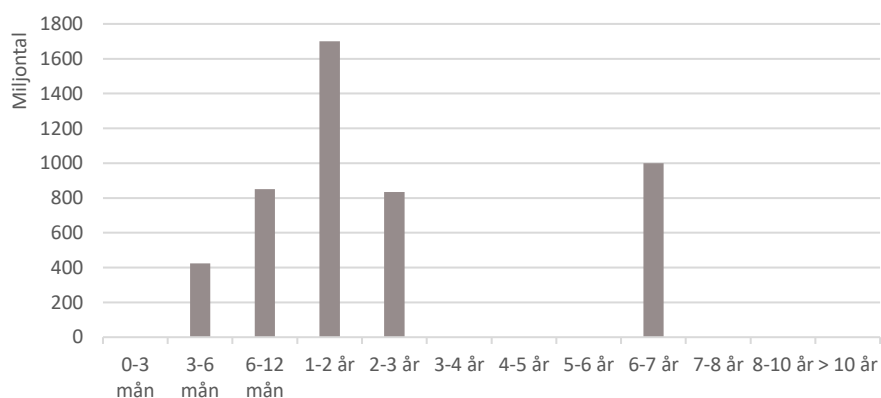
■ Certifikat

■ Kommuninvest

■ Obligation



Förfalloprofil



4.1 Avstämning mot finanspolicy

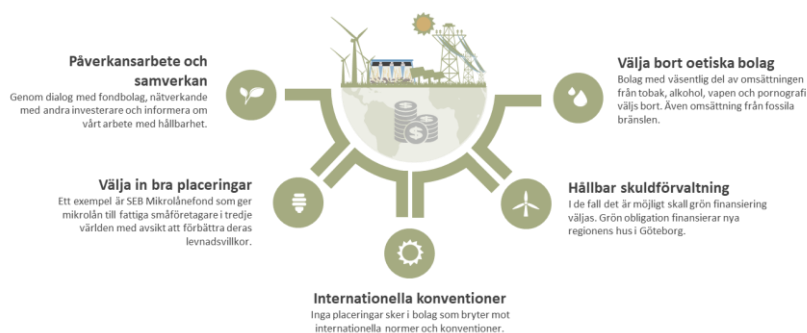
Ränte- och kapitalbindning			
	Riskmandat	Utfall	Uppfyllt
Kapitalbindning	1-3 år	2,6 år	✓
Räntebindning	1-3 år	2,6 år	✓

Förfallostruktur	Mål	Riskmandat	Utfall	Uppfyllt
Kapitalförfall	0 - 1 år	Max 50%	27%	✓
Kapitalförfall	1 -10 år	Min 50%	73%	✓
Ränteförfall	0 - 1 år	Max 50%	27%	✓
Ränteförfall	1 -10 år	Min 50%	73%	✓

5 Hållbarhetsarbete i finansverksamheten

Västra Götalandsregionen leds av visionen Det Goda Livet och ska bidra till ett gott liv för människorna i Västra Götaland. Enligt miljöplanen¹, vilken är antagen av regionfullmäktige, ska allt arbete inom samtliga verksamheter vara hälsofrämjande och bidra till en hållbar utveckling där hushållning med resurser och kretsloppsanpassning är vägledande¹.

För att bidra till vision Det Goda Livet ska finansverksamheten ske på ett ansvarsfullt och hållbart sätt. Finanspolicyen innehåller skrivningar om ansvarfulla placeringar där urvalet av placeringar bland annat ska tas utifrån kriterierna miljö, etik och att placeringar i företag vars huvudverksamhet är utvinning av fossila bränslen ska undvikas.



Hållbarhetsstrategier

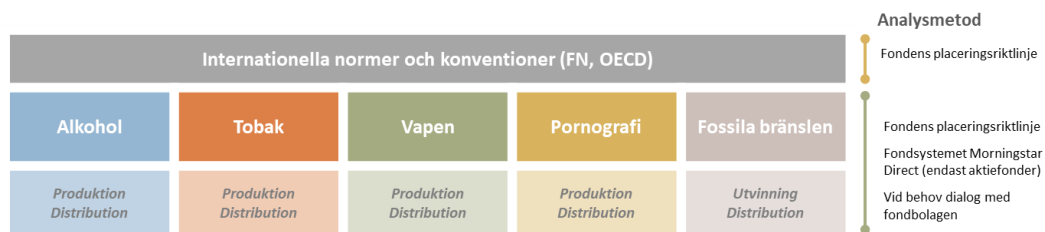
Hållbarhet integreras i alla finansprocesser med målet att skapa en långsiktig avkastning på förvaltad kapital samt effektiv upplåning på ett ansvarsfullt sätt. Därför sker hållbarhetsarbetet med en bred ansats och både strategier som innefattar exkludering och inkludering används samtidigt som dialoger med fondbolag och andra investerare sker kontinuerligt.

¹ Västra Götalandsregionens miljöplan <https://www.vgregion.se/om-vgq/organisation-och-verksamhet/miljovqr/miljoplan-2017-2020/>

5.1 Norm- och sektorbaserad strategi

Den normbaserade strategin innebär att placeringar inte får ske i fonder vars bolag bryter mot internationella normer och konventioner. Exempel på normer är mänskliga rättigheter, arbetsrätt, miljö och antikorrupcion. Placeringar sker därmed enbart i fonder som har fondbestämmelser som uttryckliga anger att fonden följer dessa riktlinjer.

Den sektorbaserade strategin innebär att fonderna inte får ha innehav i bolag som har intäkter från sektorerna i tabellen nedan. För att säkerställa att fonderna efterlever denna strategi görs en genomlysning av fonderna två gånger per år. Genomlysningen görs med analysverktyget Morningstar DirectSM. All data som ligger till grund för analysen i Morningstar DirectSM kommer från Sustainalytics, en ledande global och oberoende leverantör av ESG data. Om fonden har innehav som bryter mot riktlinjerna tas en dialog med fondbolaget om innehavet. Om fondbolaget fortfarande väljer att ha kvar innehavet säljs fondandelarna av.



5.1.1 Resultat sektorsbaserad genomlysning

Genomlysning av aktiefonderna sker två gånger per år. Den senaste är gjord för innehaven per 2021-04-30 och omfattade 17 aktiefonder. Inga fonder fick någon anmärkning utan samtliga bolag har innehav som är förenligt med finanspolicyn.

Fond	Status
<i>C WorldWide Global Equities Ethical 1A</i>	✓
<i>Clients Småbolag A</i>	✓
<i>GS Emerging Markets Eq ESG Base Acc USD</i>	✓
<i>Handelsbanken Amerika Småbl Tema A1 SEK</i>	✓
<i>Handelsbanken Global Tema (Criteria)</i>	✓
<i>Lannebo Sverige Hållbar A SEK</i>	✓
<i>SEB Sustainability Fund Sweden C</i>	✓
<i>SEB Sverige Indexfond B</i>	✓
<i>Spiltan Aktiefond Stabil</i>	✓
<i>SPP Emerging Markets Plus A SEK</i>	✓
<i>SPP Global Plus A SEK</i>	✓
<i>SPP Sverige Plus A SEK</i>	✓
<i>Swedbank Robur Transition Global MEGA</i>	✓
<i>Tundra Sustainable Frontier Fund A SEK</i>	✓
<i>Öhman Global Hållbar A</i>	✓
<i>Öhman Global Marknad Hållbar A</i>	✓
<i>Öhman Sweden Micro Cap A</i>	✓

5.2 Hållbar skuldförvaltning

Den gröna obligation som finansierar Regionens Hus i Göteborg emitterades 2018 och har en återstående löptid på 7 år. Vid all extern finansiering görs bedömningen om upplåningen kan ske med grön finansiering.

5.3 Koldioxidrisker

Varje kvartal görs mätningar av koldioxidavtryck och andra koldioxidrisker i portföljernas aktiefonder. Det finns inga specifika mål kopplade till dessa mått, men genom att mäta skapas en bild av de finansiella riskerna i portföljerna kopplat till fossila bränslen och en insyn i hur väl bolagen i portföljerna är förberedda på en omställning till en koldioxidsnål ekonomi.

Vid mätningarna används mått framtagna med analysverktyget Morningstar DirectSM. All hållbarhetsdata som ligger till grund för analysen i Morningstar DirectSM kommer från Sustainalytics, en ledande global och oberoende leverantör av ESG data.

Västra Götalandsregionen har valt att titta på ett antal olika parametrar kopplade till koldioxidrisker för att få en bredare bild av risken i fonderna än vad enbart en mätning av koldioxidavtrycket skulle ge.

Koldioxidavtrycket visar en historisk ögonblicksbild över utsläppen från bolagen i fondens innehav. Värdena påverkas av olika faktorer, dels hur bolagens utsläpp förändras över tid, dels genom att innehaven i fonderna förändras. Hur olika valutor rör sig mot den svenska kronan har också betydelse eftersom utsläppen mäts i förhållande till bolagets omsättning i svenska kronor.

Koldioxidavtrycket inkluderar inte alla utsläpp. De direkta utsläppen (scope1) samt vissa indirekta utsläpp såsom de ifrån konsumtion av el, värme eller ånga (scope2) ingår i mätningarna. Utsläpp från underleverantörer ingår inte, inte heller utsläpp från fordon som inte är direkt ägda av bolaget. Utsläpp som kan hänföras till produkten under dess livslängd ingår heller inte mätningarna.

5.3.1 Resultat koldioxidavtryck

Koldioxidavtrycket i alla aktiefonder och den samlade aktieportföljen mäts varje kvartal. Fonden måste uppfylla kravet på minst 67 procent rapporterad data för att få ett mått på koldioxidavtrycket. Vid senaste mätningen fick sex av fonderna inget mått på grund av för låg andel rapporterad data.

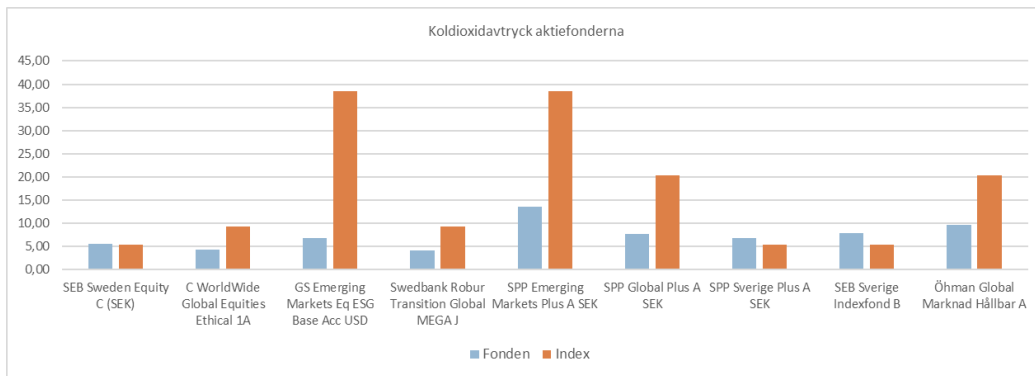
Fondens namn	Morningstar Rating	Senast rapporterad data	Andel rapporterad data (%)	Ton Koldioxidutsläpp *	Koldioxidavtryck	Rankning koldioxidavtryck **	Låg Koldioxidrisk
SEB Sweden Equity C (SEK)	★★★★★	2021-06-30	87	439 627	5,5	60	Ja
C WorldWide Global Equities Ethical 1A	★★★	2021-06-30	100	2 580 754	4,4	27	Ja
GS Emerging Markets Eq ESG Base Acc USD	-	2021-06-30	86	2 236 305	6,9	2	Ja
Handelsbanken Global Tema (Criteria)	★★★	2021-06-30	87	932 226	4,9	33	Ja
Öhman Sweden Micro Cap A	★★★	2021-06-30	47	-	-	-	Ja
Öhman Global Hållbar A	★★★★★	2021-06-30	89	2 216 373	8,0	16	Ja
Swedbank Robur Transition Global MEGA J	★★★★	2021-06-30	94	1 064 055	4,1	25	Ja
Spiltan Aktiefond Stabil	★★★★★	2021-06-30	65	-	-	-	Ja
Tundra Sustainable Frontier Fund A SEK	★★★★★	2021-06-30	6	-	-	-	Ja
SPP Emerging Markets Plus A SEK	★★★★	2021-06-30	93	2 087 900	13,6	18	Ja
SPP Global Plus A SEK	★★★★★	2021-06-30	95	1 640 418	7,6	14	Ja
SPP Sverige Plus A SEK	★★★★	2021-06-30	8	311 007	6,9	85	Ja
Clients Småbolag A	★★★★	2021-06-30	38	-	-	-	Ja
SEB Sverige Indexfond B	★★★★	2021-06-30	85	378 252	7,8	94	Ja
Öhman Global Marknad Hållbar A	★★★★★	2021-06-30	98	2 571 361	9,7	22	Ja
Handelsbanken Amerika Småbl Tema A1 SEK	★★★★	2021-06-30	45	-	-	-	Ja
Lannebo Sverige Hållbar A SEK	★★★★	2021-06-30	60	-	-	-	Ja

Vid senaste rapporttillfället fick inte Öhman Sweden Micro Cap A, Spiltan Aktiefond Stabil, Tundra Sustainable Frontier Fund, Clients Småbolag A, Handelsbanken Amerika småbolag Tema samt Lannebo Sverige Hållbar ett mått på koldioxidavtryck på grund av för låg andel rapporterade data. Rankningen anger fondens koldioxidavtryck i förhållande till dess konkurrenter i samma Morningstar-kategori². Skalan är 1–100 där 1 är bäst i klassen och 100 är sämst.

² Klassificering av Morningstar fondkategorier:

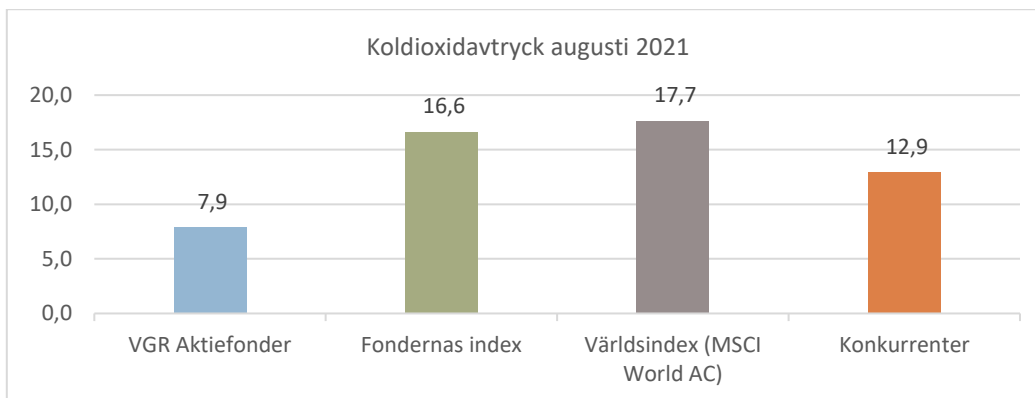
<http://mini.morningstar.se/static/mssite/Morningstarprocent20Categoryprocent20Definitionsprocent20-procent20EuropeAsiaprocent20andprocent20Southprocent20Africa.pdf>

Enskilda fonders koldioxidavtryck i förhållande till sitt jämförelseindex



Portföljernas sammanställda koldioxidavtryck

Diagrammet visar den kapitalvägda sammanställningen av koldioxidavtrycket per 2021-07-31 i samtliga Västra Götalandsregionens aktiefonder (vilka har ett mått på koldioxidintensiteten).



Koldioxidavtrycket för VGR Aktiefonder värde ställs i relation med fondernas individuella jämförelseindex, ett brett världsindex (MSCI World All Countries) samt fondernas konkurrenter (fonder i samma Morningstarkategori). Västra Götalandsregionens aktiefonder har det lägsta koldioxidavtrycket i tabellen vilket till stor del beror på att inga av fonderna placeras i energisektorn, vilken är den sektor som står för de största koldioxidutsläppen.

6 Appendix

6.2 Definitioner av Morningstar DirectSM riskmått

Morningstars benämning / översättning	Betydelse	Värde
Carbon Intensity / Koldioxidavtryck	Den kapitalvägda summan av bolagets totala utsläpp (ton koldioxidekvivalenter/ bolagets omsättning i MSEK) aggregeras till fondnivå och fonden får ett mått på dess koldioxidavtryck. För att fonden ska få ett mått på koldioxidavtrycket krävs att mer än 67 procent av bolagen i fonden har rapporterad data.	Ett lägre värde indikerar ett lägre koldioxidavtryck.
Morningstar portfolio Carbon Risk Score / Riskpoäng för koldioxidexponering	En kapitalviktad riskpoäng för en fond, beräknad på ett genomsnitt under 12 månader. Måttet bedömer fondens exponering mot fossila risker i hela värdekedjan och hur väl bolagen i fonden är rustade för att möta övergången mot en koldioxidsnål ekonomi.	0–100, ett värde <10 indikerar låg risk
Fossil Fuel Involvement/Fossila bränslen	Portföljens procentuella exponering för fossila bränslen, i genomsnitt under 12 månader. Innefattar företag som har minst 5 procent av sina intäkter från följande aktiviteter: utvinning av termisk kol, kraftproduktion av värmekol, produktion av olja och gas och kraftproduktion av olja och gas. Företag som har minst 50 procent av sina intäkter från olje- och gasprodukter och tjänster ingår också.	Anges i procent. Ett värde under 7 procent indikerar låg risk
Low Carbon Designation / Låg koldioxidrisk	Är en kapitalviktad riskpoäng för en fond, beräknad på ett genomsnitt under 12 månader. Måttet bedömer fondens exponering mot fossila risker i hela värdekedjan och hur väl bolagen i fonden är rustade för att möta övergången mot en koldioxidsnål ekonomi.	Ja/Nej
Carbon Solutions Involvement / Involvering i koldioxidlösningar	Involvering i koldioxidlösningar är summan av portföljens tillgängsviktade procentuella exponering för koldioxidlösningar, vilka inkluderar förnyelseproduktion, stöd för produkter och tjänster för förnyelseenergi och grön transport.	Anges i procent. En högre procentsats är bättre. Över 0,1 procent anses vara involvering i koldioxidlösningar.

6.3 Innehavslista per portfölj

<u>Löpnr</u>	<u>Portfölj</u>	<u>Afftyp</u>	<u>ISIN-kod</u>	<u>Värdepapper(lång)</u>	<u>Marknadsvärde</u>
900159	KB_Kort	RTAFOND	SE0004807097	SPP Företagsobl Fond	333 192 945
900158	KB_Kort	RTAFOND	SE0001827692	Simplicity Likviditet	288 319 733
900161	KB_Kort	RTAFOND	SE0004391738	Öhman Företagsobl Hållbar A	92 508 427
900165	KB_Kort	RTAFOND	SE0000522500	SPP Korträntefond	405 504 036
900164	KB_Kort	RTAFOND	SE0011644475	SEB Företagsobl.fond Hållbar B	107 629 024
900162	KB_Kort	RTAFOND	SE0004951283	Öhman FRN Hållbar A	293 429 763
900163	KB_Kort	RTAFOND	SE0000543043	Swedbank Robur Ränte Kort A	472 731 296
900160	KB_Kort	RTAFOND	SE0004198703	Nordea Bostadsobligationsfond	181 976 047
	KB_Kort	Likvida medel			36 138 885

TOTALT KORTA LIKVIDITETSPORTFÖLJEN 2 211 430 156

<u>Löpnr</u>	<u>Portfölj</u>	<u>Afftyp</u>	<u>ISIN-kod</u>	<u>Värdepapper(lång)</u>	<u>Marknadsvärde</u>
900131	KB_Lång	AKFOND	LU1876476067	Goldman Sachs Emerging Markets	73 810 678
900095	KB_Lång	AKFOND	LU1383326912	SEB Microfinance Fund IV	1 280 880
900097	KB_Lång	AKFOND	SE0008129969	SPP Tillväxtmarknad Plus A	73 923 536
900098	KB_Lång	AKFOND	SE0008129985	SPP Global Plus A	384 774 827
900061	KB_Lång	AKFOND	SE0000432809	Öhman Sweden Micro Cap	41 399 018
900168	KB_Lång	AKFOND	SE0009773716	SEB Hållbarhetsfond Sverige In	284 876 134
900111	KB_Lång	AKFOND	SE0000533945	Öhman Gl. Sustainable Brands A	48 417 882
900113	KB_Lång	AKFOND	SE0004211282	Tundra Frontier OpportunitiesA	2 367 901
900167	KB_Lång	AKFOND	SE0011973684	Lannebo Sverige Hållbar A	18 409 678
900118	KB_Lång	AKFOND	SE0001015348	Spiltan Aktiefond Stabil	81 277 479
900099	KB_Lång	AKFOND	SE0008964407	SPP Sverige Plus A	98 181 089
900202	KB_Lång	AKFOND	SE0011336908	Handelsbanken Amerika Småbolag	55 031 889
900130	KB_Lång	AKFOND	SE0010049197	Öhman Global Marknad Hållbar A	435 441 899
900075	KB_Lång	AKFOND	LU0047322432	SEB Hållbarhetsfond Sverige	23 723 040
900134	KB_Lång	AKFOND	SE0001003864	Swedbank Robur Ethica Mega	66 234 983
900135	KB_Lång	AKFOND	LU0122292328	C World Wide Global Equities	68 571 066
900155	KB_Lång	AKFOND	SE0008992069	Clients Småbolag A	80 124 087
900058	KB_Lång	AKFOND	LU1235210561	SEB Microfinance Fund III	1 181 701
900203	KB_Lång	AKFOND	SE0000356263	Handelsbanken Global Tema Crit	65 062 296
900068	KB_Lång	RTAFOND	SE0004391738	Öhman Företagsobl Hållbar A	99 299 641
900081	KB_Lång	RTAFOND	SE0011644475	SEB Företagsobl.fond Hållbar B	86 829 373
900085	KB_Lång	RTAFOND	SE0000522518	SPP Obligationsfond	70 374 437
900066	KB_Lång	RTAFOND	SE0004807097	SPP Företagsobl Fond	317 802 098
900107	KB_Lång	RTAFOND	SE0000602260	Swedbank Robur Ethica Obl.	79 399 394
900166	KB_Lång	RTAFOND	SE0004951283	Öhman FRN Hållbar A	278 619 051
900116	KB_Lång	RTAFOND	SE0001827692	Simplicity Likviditet	419 806 489
900119	KB_Lång	RTAFOND	LU1399304879	Danske Invest EU Corp Sust Bon	43 284 704
900100	KB_Lång	RTAFOND	SE0007820584	Handelsbanken Ftgobl Fond Cr	74 141 820
900127	KB_Lång	RTAFOND	SE0000984080	SEB Korträntefond SEK	133 570 783
900132	KB_Lång	RTAFOND	SE0010831578	SPP Global Företagsobligations	143 413 159
900144	KB_Lång	RTAFOND	SE0000543043	Swedbank Robur Ränte Kort A	569 766 449
900145	KB_Lång	RTAFOND	SE0004198703	Nordea Bostadsobligationsfond	115 765 843
	KB_Lång	Likvida medel			3 086 068

TOTALT LÅNGA LIKVIDITETSPORTFÖLJEN 4 339 249 372

<u>Löpnr</u>	<u>Portfli</u>	<u>Afftyp</u>	<u>ISIN-kod</u>	<u>Värdepapper(låna)</u>	<u>Marknadsvärde</u>
900189	KB_Pens	AKFOND	LU0122292328	C World Wide Global Equities	254 098 136
900188	KB_Pens	AKFOND	SE0001003864	Swedbank Robur Ethica Mega	266 515 597
900204	KB_Pens	AKFOND	SE0011336908	Handelsbanken Amerika Småbolag	153 241 470
900195	KB_Pens	AKFOND	SE0011973684	Lannebo Sverige Hållbar A	75 902 924
900196	KB_Pens	AKFOND	SE0009773716	SEB Hållbarhetsfond Sverige In	1 067 761 493
900201	KB_Pens	AKFOND	SE0001015348	Spiltan Aktiefond Stabil	247 143 307
900205	KB_Pens	AKFOND	SE0000356263	Handelsbanken Global Tema Crit	204 314 324
900206	KB_Pens	AKFOND	SE0013041654	Öhman Glob Småbolag Hållbar A	50 002 124
900171	KB_Pens	AKFOND	LU0047322432	SEB Hållbarhetsfond Sverige	150 415 561
900175	KB_Pens	AKFOND	SE0008129969	SPP Tillväxtmarknad Plus A	210 977 541
900176	KB_Pens	AKFOND	SE0008129985	SPP Global Plus A	1 552 169 183
900177	KB_Pens	AKFOND	SE0008964407	SPP Sverige Plus A	348 096 311
900180	KB_Pens	AKFOND	SE0000533945	Öhman Gl. Sustainable Brands A	178 716 161
900199	KB_Pens	AKFOND	SE0008992069	Cliens Småbolag A	410 778 874
900185	KB_Pens	AKFOND	SE0010049197	Öhman Global Marknad Hållbar A	1 647 323 547
900186	KB_Pens	AKFOND	LU1876476067	Goldman Sachs Emerging Markets	327 919 074
900200	KB_Pens	RTAFOND	SE0004951283	Öhman FRN Hållbar A	399 943 419
900191	KB_Pens	RTAFOND	SE0004198703	Nordea Bostadsobligationsfond	157 607 209
900169	KB_Pens	RTAFOND	SE0004807097	SPP Företagsobl Fond	512 052 854
900170	KB_Pens	RTAFOND	SE0004391738	Öhman Företagsobl Hållbar A	156 302 141
900172	KB_Pens	RTAFOND	SE0011644475	SEB Företagsobl.fond Hållbar B	102 674 363
900173	KB_Pens	RTAFOND	SE0000522518	SPP Obligationsfond	107 624 987
900178	KB_Pens	RTAFOND	SE0007820584	Handelsbanken Ftgobl Fond Cr	148 474 736
900179	KB_Pens	RTAFOND	SE0000602260	Swedbank Robur Ethica Obl.	170 560 190
900181	KB_Pens	RTAFOND	SE0001827692	Simplicity Likviditet	398 571 576
900183	KB_Pens	RTAFOND	LU1399304879	Danske Invest EU Corp Sust Bon	107 947 024
900184	KB_Pens	RTAFOND	SE0000984080	SEB Korträntefond SEK	271 189 171
900187	KB_Pens	RTAFOND	SE0010831578	SPP Global Företagsobligations	228 568 985
900190	KB_Pens	RTAFOND	SE0000543043	Swedbank Robur Ränte Kort A	630 284 265
	KB_Pens	Likvida medel			98 720
TOTALT PENSIONSPORFÖLJEN					10 537 275 267